

広報誌「Palja」  
リニューアル

JA八戸

2026. 4  
No.205

# Palja

心に残るぬくもりのある広報誌

ぱるじや



入組式

Special Feature

特集

## 女性部通常総会

Contents



- 果樹総合部会生産販売検討会・通常総会
- 野菜総合部会第17回通常総代会
- 職員人事異動
- 令和8年度新入組職員紹介

# 「ダースバンDF」等(クロルピリホスを含む農薬)の回収に関するお知らせ

## クロルピリホスを含む農薬は

2025年2月4日付をもって農薬登録を失効しております。

このため、今後これを使用することは農薬取締法に違反することとなります。

有効期限切れ製品につきましては、各地区のグリーンセンターで回収を行っております。皆様の所でまだ保有している製品がございましたら、回収にご協力くださるようお願いいたします。

### 回収先及びお問い合わせ先

- ◆中央グリーンセンター：TEL 0178-70-4050
- ◆是川グリーンセンター：TEL 0178-96-1776
- ◆新郷グリーンセンター：TEL 0178-78-2002
- ◆南部グリーンセンター：TEL 0178-76-2212
- ◆三戸グリーンセンター：TEL 0179-22-3172
- ◆田子グリーンセンター：TEL 0179-32-4058



「ダースバンDF」等(クロルピリホスを含む農薬)の回収に関するお知らせ	2
果樹総合部会生産販売検討会・通常総会	3
特集	4
女性部通常総会	6
野菜総合部会第17回通常総代会	6
トピックス	6
令和8年度機構体制	7
職員人事異動	8
株式会社ぱるじゃサービスからのお知らせ	10
STOP! 農作業事故	11
営農情報 栽培インフォメーション	12
JAカレンダー	14
「家の光」5月号のご紹介	14
わが家の料理	15
理事会だより	15
JAのすがた	15
東北農政局青森県拠点からのお知らせ	16
クロスワード	16
皆様のお声	17
情報掲示板	17
令和8年度新入組職員紹介	18
令和9年度(2027年度)JA八戸職員募集	18
令和9年度(2027年度)JA八戸グループ	18
株式会社ぱるじゃサービス社員募集	18

# 果樹総合部会生産販売検討会・通常総会

果樹総合部会は3月24日、八戸プラザホテルアーバンホールで生産販売検討会および通常総会を開催し、生産者、関係機関、取引市場、JA役員など約110人が参加しました。

生産販売検討会では、市場担当者らが品目別に市場情勢を説明しました。さらに、JA販売担当が令和7年度の販売実績や令和8年産の販売計画、生産販売対策を報告しました。

生産販売検討会の最後には、岩井壽美雄副部会長の掛け声のもと、ガンバロー三唱で生産者・JA・市場・関係機関が気持ちを一つに、令和8年度の目標達成を誓いました。



▲ 生産販売検討会でガンバロー三唱をする岩井副会長

引き続き行われた総会では、赤石敏文部会長が「当部会では、高温、干ばつや鳥獣害被害が多い年だったことから、販売計画を達成できない結果となりました。しかし、8億円を維持することができたのは、関係機関、取引市場の皆さまの努力の賜物です」とあいさつしました。



▲ あいさつをする赤石部会長

議長は五戸支部の赤坂英明さんが務め、令和7年度事業報告、収

支決算、令和8年度事業計画についてなど3議案を協議し、満場一致で承認されました。

専門部ごとの生産販売対策は次のとおりとなります。

## りんご



### ◆生産販売対策

- ①情報発信および巡回指導強化
- ②有望品種の導入推進による生産者所得の向上

- ③低コスト・省力化技術の推進
- ④系統共販率の向上

## さくらんぼ



### ◆生産販売対策

- ①安定生産に向けた指導の強化
- ②産地としての地位確立、ブランド化の推進

## ゼネラル・レクラーク



### ◆生産販売対策

- ①高品質、多収穫生産技術の確立

## もも



### ◆生産販売対策

- ①特産果実としてのブランド化推進
- ②優良品種の策定および統一化

## プラム・プルーン



### ◆生産販売対策

- ①シンクイムシ類加害の軽減
- ②異常気象による日焼け対策
- ③黒斑病発生防止対策
- ④生産面積の維持・拡大による有利販売

## ブルーベリー



### ◆生産販売対策

- ①系統出荷量の増大
- ②販路拡大のための消費宣伝
- ③有望品種の検討

# 女性部通常総会

女性部は3月17日、SG GROUPホールはちのへ(八戸市公民館)で女性部通常総会を行い、部員180人が参加しました。

川端尚子部長は「さまざまな事業・イベントに参加したことで、女性部のことを応援する人が増えたような気がします。それも部員の皆さんが、忙しい農作業の間を縫って、女性部活動に参加いただいたからだと思います。皆さんの元気な姿を拜見できることが、なによりの活動だと思っています。今年度の感謝と、来年度も元気で活動できることを願っております」とあいさつしました。



▲ あいさつをする川端部長



▲ あいさつをする若林組合長

さらに、若林政秀組合長は「女性部の皆さまの明るさや行動力、そして温かい心配りは、地域にとってかけがえない存在であります。今後とも、女性の視点や感性を生かした活動を通じて、農業と地域の発展にお力添えを賜りますようお願いいたします」と述べました。



▲ 総会の様子

議長はまべち支部の木村敦子さんが務め、令和7年度事業報告、収支決算、令和8年度事業計画についてなど3議案を協議し、満場一致で承認されました。「総会は部員の皆さんが集まることでできるせっかくの場のため、講習会を行うなど、次年度ぜひ計画してほしい」と要望が出ました。

総会終了後には、演芸発表を行いました。谷地村和子副部長が司会を務め、各支部から2組計8組が踊りを披露しました。地域に息づく踊りが披露されたほか、軽やかなリズムに合わせたダンスに、会場全体が手拍子や拍手を送りました。また、出演者と司会者によるユーモアたっぷりのやりとりで会場が笑いに包まれました。最後に、部員全員で「上を向いて歩こう」を合唱し、大いに盛り上がりました。



▲ 慎重な審議をする部員

田子支部



桃色鴉

五戸支部



豊年こいこい節

まべち支部



2026メドレー

八戸広域支部



福地音頭

田子支部



田子にんにく音頭

五戸支部



惚れてトコトン

まべち支部



南部もちつき唄

八戸広域支部



島のブルース

# 野菜総合部会第17回通常総代会

野菜総合部会は3月10日、野菜総合部会通常総代会を八戸プラザホテルアーバンホールで開催し、部会員、市場関係者、JA職員など92人が参加しました。

堰合繁部会長は「干ばつ・猛暑・集中豪雨により計画の収量が未達成となりました。異常気象が普通である状況のなか、市場の皆さまのご協力により計画に近い販売金額となりました。再生産が厳しくなってきたおり、部会員も減少し厳しい状態になっています。農協、市場関係機関が一体となつて、再生産価格実現に向けてご協力をお願いします」とあいさつしました。



▲ あいさつをする堰合部会長

また、若林政秀組合長は「異常気象と資材高騰という厳しい環境のなか、工夫して農産物を作っていることに敬意を表します。農協としても、バックアップをきちんと行っていきたい。ぜひ、総代の皆さまから、周囲の農家へ声掛けいただき、ぜひ出荷をお願いしたいと思えます。農協としても、指導事業を強化し、生産者の拡大につなげていきたい」と述べました。

議長はまべち支部の佐々木一雄さんが務め、令和7年度事業報告、収支決算、令和8年度事業計画など3つの議案について協議を行い、満場一致で承認されました。



▲ 慎重に協議する参加者

## トピックス

### ながいも 次年度作付けに向けて

- 1 栽培講習会
- 2 講習会
- 4 講習会



▲ 説明に耳を傾ける参加者

ながいも専門部は3月3日、管内4カ所でながいも栽培講習会を行い、五戸営農センター（東部）で行った講習会では17人が参加しました。

農業普及振興室の木下貴之主幹が講師を務めました。令和7年産の作柄と気象経過を振り返りつつ、これからの春掘り作業、種芋の選別や植え付け時期などについて説明しました。また、種芋を切り芋として利用する際、腐敗しないよう注意を促しました。講師は「今年も気温が高めで推移することが予想されます。異常気象も近年発生しているため、土壌診断や排水対策を行った土づくりを心がけてほしい」と呼びかけました。

さらに、五戸営農センターの荻沢一雄係長は、参加者へ、加工品も含めた農協への全量出荷をお願いしました。

### 共済代理店実績検討会および情報交換会

- 11 共済課



▲ あいさつをする下村常務

共済課は3月6日、八戸プラザホテルアーバンホールで令和7年度JA八戸自動車・自賠責共済代理店実績検討会および情報交換会を開き、共済代理店、共済連青森県本部、JA役員22人が参加しました。

下村正男金融・共済担当常務は「共済代理店の皆さまにおいても、地域に深く根ざし、地域社会の発展や活性化に貢献する重要な存在であると認識しています。日々の業務において直面するさまざまな事例を共有し、今後の課題や目標について、意見や提案を交わし、ともに考え成長していきます」とあいさつ。

実績検討会では、情勢報告が行われたほか、2024年度JA八戸自動車・自賠責共済代理店契約拡大キャンペーンの結果報告、2025年度の実績報告を行いました。

情報交換会では、出席者が意見を交わし、情報を共有しました。



# 職員人事異動

令和8年4月1日付

## ◆ 調査役

氏名	新任	旧任	備考
古 館 智 道	共済課係長(損害調査)	共済課	昇進
小 松 功 治	共済課損害調査	下長基幹支店	
田 中 智	下長基幹支店	リスク管理室係長	
飯 原 晃	三戸基幹支店係長	金融課係長(農業融資)	
沢 内 幸 男	営農経済企画課係長	販売課	昇格・昇進
滝 沢 秀 子	指導課係長	指導課副調査役主任	昇格・昇進
平 山 香 子	販売課係長	販売課調査役主任	昇進
鈴 木 良 憲	販売課係長	販売課	昇進
境 知 徳	米穀畜産課係長	米穀畜産課	昇格・昇進
荒 谷 源 一 郎	購買課係長	購買課	昇格・昇進
山 本 仁 哉	購買課調査役	購買課副調査役	昇格
安 藤 充	八戸営農経済C営農経済渉外	八戸営農経済C	
田 中 太	五戸営農経済C	八戸営農経済C営農経済渉外	
差ヶ久保 寿	三戸営農経済C	購買課	
荻 沢 一 雄	八戸営農経済C(中央GC)所長	五戸営農経済C営農係長	

## ◆ 副調査役

氏名	新任	旧任	備考
戸田沢 祐 恵	倉石基幹支店主任	三戸基幹支店	昇進
原 仁 美	三戸基幹支店	倉石基幹支店主任	

## ◆ 主 査

氏名	新任	旧任	備考
小笠原 総一郎	企画管理課	下長基幹支店L A	
徳 田 卓 也	下長基幹支店	下長基幹支店L A	
豊 川 諒	倉石基幹支店	三戸基幹支店L A	
浅 水 久 美 子	三戸基幹支店L A	南部支店	
小 滝 怜 子	南部支店	下長基幹支店	
梨 子 哲 裕	販売課	五戸営農経済C	

## ◆ 審査役

氏名	新任	旧任	備考
庭 田 浩 克	営農経済部部长	営農経済部次長	昇格・昇進
豊 島 賢 一	リスク管理室室長	リスク管理室室長	昇格

## ◆ 考査役

氏名	新任	旧任	備考
福 田 亮	リスク管理室係長	総務部次長	
中 田 将 功	金融課課長	倉石基幹支店考査役係長	昇進
三 橋 淳 哉	金融課考査役	三戸基幹支店考査役係長	
坂 本 寿 美 子	共済推進課課長	階上支店支店長	
木 村 浩 二	上長支店支店長	南部支店支店長	
中 畑 卓 也	階上支店支店長	共済推進課課長	
下 森 裕 美 子	倉石基幹支店考査役係長	五戸支店支店長	
佐々木 誠 幸	五戸支店支店長	金融課課長	
小笠原 徳 夫	三戸基幹支店支店長	上長支店支店長	昇進
二 又 勝 子	南部支店支店長	南部支店調査役主任	昇格・昇進
上 野 健 太 郎	営農経済部次長	販売課係長	昇格・昇進
小 渡 匡 進	指導課課長	指導課係長	昇格・昇進
高 橋 一 男	販売課係長	営農経済企画課係長	昇格
大長根 仁 志	米穀畜産課課長	米穀畜産課係長	昇格・昇進
田 向 健	購買課課長	購買課係長	昇格・昇進
大 山 浩 範	五戸営農経済Cセンター長	指導課課長	昇進

◆注釈 C …… センター GC …… グリーンセンター LA …… ライフアドバイザー

◆ 準職員

氏名	新任	旧任	備考
梅津 明美	八戸管農経済C(中央G.C)	総務課	
上野 博子	倉石基幹支店	三戸基幹支店	
畑中 加奈子	五戸支店	上長支店	
境 緒梨江	五戸管農経済C		

◆ 定年退職者

令和8年3月31日付

氏名	役職名	部署	摘要
水梨 利己	部長	営農経済部	令和8年度嘱託職員
高松 和男	支店長	三戸基幹支店	
中川原 賢	センター長	五戸管農経済C	令和8年度嘱託職員
北山 秀一	課長	米穀畜産課	令和8年度嘱託職員
工藤 修蔵	課長	購買課	令和8年度嘱託職員
高山 俊彦	所長	八戸管農経済C(中央G.C)	令和8年度嘱託職員
三浦 悟	所長	三戸管農経済C(南部G.C)	令和8年度嘱託職員
戸舘 修	係長	下長基幹支店	令和8年度嘱託職員

◆ 依願退職者

氏名	役職名	部署	摘要
栗生 太平	一般	共済課	令和8年3月25日付
山口 京子	一般	総務部付	令和8年3月31日付
酒田 夕葵	一般	五戸支店	令和8年3月31日付
山崎 邦男	嘱託職員	八戸管農経済C	令和8年3月31日付
川村 多鶴子	準職員	八戸管農経済C	令和8年3月31日付

令和7年度をもちまして  
8人の職員が定年退職となりました。  
長い間お疲れさまでした。



◆ 一般

氏名	新任	旧任	備考
田中 久美子	下長基幹支店L A	下長基幹支店	
松坂 周子	下長基幹支店L A	下長基幹支店	
遠藤 つぐみ	下長基幹支店	倉石基幹支店	
工藤 明志乃	上長支店	金融課	
府川 和史	三戸基幹支店L A	購買課	
市澤 音葉	三戸基幹支店	倉石基幹支店	
木村 晃大	八戸管農経済C	八戸管農経済C営農経済渉外	
高橋 充	八戸管農経済C	下長基幹支店L A	
関端 あかり	八戸管農経済C	下長基幹支店	
佐藤 渚	金融課		新採用
三浦 万穂	下長基幹支店		新採用
原 健吾	三戸基幹支店L A		新採用
田中 創	指導課		新採用
上野 衣代	八戸管農経済C		正登用

◆ 嘱託職員

氏名	新任	旧任	備考
水梨 利己	三戸管農経済C嘱託マネージャー	営農経済部	再雇用
中川原 賢	五戸管農経済C嘱託マネージャー	五戸管農経済C	再雇用
北山 秀一	米穀畜産課嘱託マネージャー	米穀畜産課	再雇用
工藤 修蔵	三戸管農経済C(南部G.C)所長	購買課	再雇用
高山 俊彦	八戸管農経済C営農経済渉外	八戸管農経済C(中央G.C)	再雇用
三浦 悟	購買課	三戸管農経済C(南部G.C)	再雇用
戸舘 修	下長基幹支店	下長基幹支店	再雇用
柳沢 寿	総務部嘱託マネージャー	リスク管理室	
窪田 悦子	総務課	金融課	
高屋敷 正広	総務課	三戸管農経済C	
福田 靖之	リスク管理室	金融課	
続石 浩史	金融課	下長基幹支店	
山崎 秀孝	下長基幹支店	三戸管農経済C	
石橋 睦子	南部支店主任	金融課	
工藤 斉	購買課	監査室	
福山 卓也	五戸管農経済C嘱託マネージャー	五戸管農経済C	
寺澤 善弘	三戸管農経済C嘱託マネージャー	三戸管農経済C	

# 春の ヤンマー管理機 キャンペーン

管理機・ミニ耕うん機で作業楽々♪

5月末までの期間中、対象機種を  
特別価格でご提供いたします!!

## キャンペーン対象機

YK651SK,S (6.3PS)

スライド爪軸仕様の1輪管理機  
作業に合わせてハンドル位置・  
速度が選べる本格派!



メーカー希望小売価格 367,400円税込のところ

**309,100円税込**

YK651SK\_PR動画

YK450CR, ZLE (4.2PS)

パワフルに作業ができる  
ミニ耕うん機(セルスタータ)  
耕うん、うね立て、移動がらくらく!



メーカー希望小売価格 295,900円税込のところ

**258,500円税込**

YK450CR\_PR動画

YK450RK-D,AS (4.2PS)

ロータリー直結・多段変速仕様管理機  
中耕・培土・揚土のほか、アタッチメント  
交換で様々な作業が可能です!



メーカー希望小売価格 281,600円税込のところ

**237,600円税込**

YK-450R/J-S  
HP

YK651MR, ZLE (6.3PS)

硬いほ場でもしっかり耕うんできる  
ミニ耕うん機(セルスタータ)  
一軸正逆転仕様(Z仕様)で深く耕せる!



メーカー希望小売価格 353,100円税込のところ

**309,100円税込**

YK651MR(Z仕様)  
PR動画

YK750RK-K,AG (7.0PS)

ロータリー直結タイプの管理機  
ネギの管理作業が1台で可能な  
プロ仕様の専用機です!



メーカー希望小売価格 476,300円税込のところ

**400,400円税込**

YK-750RK-K\_HP

YK651MR, UVTL (6.3PS)

硬いほ場でもしっかり耕うん  
できるミニ耕うん機(セルスタータ)  
ナタ爪+揚土爪で本格うね立て!



メーカー希望小売価格 363,000円税込のところ

**302,500円税込**

YK651MR(UVT仕様)  
PR動画

お問合せは (株)ぱるじゃサービス本社 TEL0178-70-7811

中央整備センター TEL0178-70-4053

名川整備センター TEL0178-76-2219

倉石整備センター TEL0178-77-2050

田子整備センター TEL0179-32-4466

または JA全農あおもり農機農業資材課まで TEL 017-729-8661



みんなで声かけ! 安全確認! 急がず、焦らず、慎重に!

# STOP! 農作業事故

春の農作業安全運動展開中

令和8年4月1日~5月31日



忘れて  
いませんか?  
安全対策

命の盾



**【安全対策の確認ポイント】 出発前に必ずチェック!**

- 機械の点検・清掃はエンジンを止めてから!
- 危険箇所の確認、改善・整備を行う!
- ひとりでの作業はできるだけ避ける!
- 休憩はこまめにとる!

令和9年1月1日から、トラクタで道路を走行する際のシートベルト着用が義務化されます



青森県・青森県農作業安全推進協議会



## 水 稲

天気予報に注意し、適切な温度管理に努めましょう！

### 育苗管理

- (1)換気はハウス内の温度が上昇する前(早朝)に行いましょう。
- (2)かん水は苗箱の乾燥状態に応じて判断し、温度が上昇する前(早朝)に行いましょう。夕方のかん水は、苗箱内の温度を下げ生育に悪影響が出るので控えましょう。
- (3)降霜が予想されるときは、シルバーポリで被覆し管理しましょう。但し、伸び過ぎを防ぐため降霜の心配がない時は被覆しないようにしましょう。
- (4)古くなった(5年以上使用)シルバーポリは、遮光・保温効果が低下していますので交換をお勧めします。
- (5)ネズミ害を防ぐため、育苗ハウス周辺は綺麗にしましょう。
- (6)晴天の日は積極的に換気を行うほか、風が強い時には育苗ハウスの風下側を開けるなどして、温度の上昇を防ぎましょう。



## 野 菜



### 1 ながいも

土壌診断結果を元に、施肥量の見直しを行いましょう。肥料過剰・肥料切れどちらも形状の悪化につながるので土質と地力を考慮し適切な施肥を行いましょう。また、切芋の植付けは5月中旬以降の地温が安定してから行い、6月中旬までには終わらせるよう段取りをしましょう。早すぎたり遅れると腐敗や不萌芽のリスクが高くなります。適期の植付けは茎葉の十分な確保と、正常な肥大に繋がります。作業サイクルを確認し、適期作業ができるようにしましょう。

### 2 にんにく

- ・おんぶ症が発生しやすい圃場では、追肥は控えるか少量で行いましょう。
- ・昨年さび病、黄斑病が早期に発生した圃場では初期発生を見逃さないように注意し、薬剤散布を実施しましょう。
- ・葉の痛みや葉先枯れがある場合には、葉面散布剤を活用しましょう。
- ・2本立ちを除けつする場合は、草勢の強い方を残し、根元から抜き取りましょう。

### 3 ねぎ …… 今後の管理について ……

- ☆被覆資材の除去後は土寄せを行い根圏確保に努め生育促進を図りましょう。
- ☆被覆資材の除去はギリギリまで我慢しましょう。
- ・被覆資材の3つの効果 ①保温、②保湿(土壌の乾燥を防ぎます)、③風よけ
- ☆色むら・生育差が見られる場合はスポット的に栄養剤を活用し生育促進を図りましょう。
- ・活着不良による生育停滞の回避 ⇒ 2資材を混用し5日置きに3回程度かん水しましょう。

ポリコープ1号 又は メリット青  
(各500倍/葉面散布・生育促進)

サイトニン液 又は マブダチ  
(各500倍/発根促進)

- ☆ねぎが太らない? ⇒ 初期の生育で葉は重要です。病害虫を付けないことが太りに関係します。
- ・桜の開花とともに害虫が見え始めます。発生時期に注意し必ず予防防除を行いましょう。
- 自分で『害虫の養殖場』を作らないようにスタートから防除を徹底し密度を下げるように努めましょう。
- ☆今年度は1~2月や今後も降水量は少なく気温が高いことが長期予報で発表となっています。
- 土壌乾燥が激しいことが予想されますので定期的にかん水し生育促進を図りましょう。



害 虫	発生してくる時期
ネギコガ	4月中旬~下旬は前年度に成虫で越冬した第一世代が動き出す時期です。
ネギハモグリバエ類	カッコウの鳴き始め(例年5月15日頃) 藤の花が咲き始める頃が発生のサインです。
ネギアザミウマ類	5月中旬から徐々に増え始め6月下旬が1回目のピークです。 ただし、桜の開花が早い場合はピークも早まりますので桜の開花時期に注意しましょう。

### 4 トマト

◎気温が高く推移しており、苗の生育が早まっているので定植の準備は早めに行いましょう。

#### (1)圃場の準備

- ・土づくり肥料は2週間以上前に施用し、土壌に馴染ませておきましょう。
- ・土壌水分は手で軽く握って崩れない程度で耕起。水分が少ない場合は散水後に、多い場合は畝作り後2~3日乾燥させてからマルチを張りましょう。※多水分の障害として根が浅く張り、萎れやすい草姿となります。

#### (2)育苗管理

- ・老化苗は活着が遅く、定植後の根張りも悪くなるので、老化苗にならないようにしましょう。
- ・かん水は冷水は使わず、生長点を萎れさせないように注意しましょう。

### 5 ミニトマト

#### ★育苗・定植について

- ・育苗期間が長いと鉢底の根回りが多く老化苗になります。今年も高温の影響から苗の生育が早まる恐れもあるので他の春作業も含め苗に合わせて定植の計画を行いましょう。
- ・老化苗は活着が遅くなり、定植後の根張りも悪くなるので、老化苗にならないようにしましょう。
- ※老化苗の状態で植えてしまうと浅根になり、過剰に水分を吸収してしまうため裂果の原因の一因となります。
- ・かん水は冷水は使わず、生長点を萎れさせないように注意しましょう。

### 6 ハウスきゅうり

- ・こまめに摘心作業をし、遅れないように注意しましょう。
- ・摘心作業が遅れると、樹が栄養成長に傾き尻細果の発生が多くなるので注意しましょう。
- ・摘心は極小さく摘むことが基本になります。小さく摘むことで枝の発生が良くなり回転率が上がります。
- ※品種特性もありますが、摘める枝摘めない枝がありますので、良く観察して遅れないように作業するようにしましょう。
- ・気温の上がり下がり激しい時期ですので、ハウス内の温度管理に注意しましょう。

### 7 ピーマン …… 定植について ……

#### ◎ピーマン苗の定植適期

- ・10.5cmポット苗では本葉10枚頃で1番花が咲く直前、12cmポット苗では本葉12枚頃で1番花が咲いた頃が望ましいです。ただし、苗が老化する前に定植を行いましょう。
- ・育苗中に葉色が落ちた場合は、かん水を兼ねて液肥で追肥を行いましょう。

#### ◎定植時の注意点

- ・第1分枝が3本以上ある場合は、定植時に2本にしましょう。
- ・地温18℃以上を確保するため、定植の約1週間前までにマルチ張等の作業を終了しましょう。
- ・定植はなるべく暖かく、風のない晴れた日に行いましょう。
- ・定植の2~3時間前に苗に十分なかん水を行いましょう。
- ・植穴が乾燥している場合は植穴にもかん水を行いましょう。
- ・植穴は根鉢が入る程度の大きさとし深植えしないようにしましょう。但し、根鉢の下と畑土が密着し空洞が無い状態にしましょう。

8 さやいんげん

- ・播種前に種子を確認し、陥没や奇形、ヒビのあるものは除けて使いましょう。
- ・播種時に水分量が過剰であったり、発芽前の追いかん水は腐敗の原因となります。水分管理に気を付けましょう。

9 きめさや・スナップえんどう

- 【ハウス栽培】
- ・外気温が高く、ハウス内温度は更に高くなりやすいため換気を徹底しましょう。
  - ・高温が続くことが予想されるため、水分管理には十分留意しましょう。
  - ・高めの気温が続くと害虫が発生しやすくなる為、防除を徹底しましょう。

10 丸いも

- ・令和8年産も価格に期待できるので、作付け面積の増反をお願いします。なお、次年度用の優良種子の確保も考慮し作付け計画を立てましょう。
- ・圃場準備は地温、水分量を考慮し適期に行いましょう。
- ・丸いもの生産は種作りから始めなければなりません。興味のある方は早めに各営農センターまでご相談ください。
- ・近年、イノシシによる食害が発生しております。定植直後から被害を受けることがありますので、圃場の見回りをし、足跡などの痕跡がある場合は電気柵等の設置をしましょう。

果 樹



1 りんご

○凍霜害対策 開花期が近づくとともに耐凍性が低下していくので、気象情報に注意し、霜害防止対策を行いましょう。  
「ふじ」の凍霜害における生育ステージ別の安全限界温度

生育ステージ	発 芽 期	展 葉 初 期	花 蕾 露 出 期	花 蕾 着 色 期 ～開花直前	開 花 始 期	満 開 期	落 花 期
安全限界温度(℃)	-2.1	-2.1	-2.1	-2.0	-1.5	-1.5	-1.7

※安全限界温度に1時間置かれた場合、わずかでも花芽に障害が発生する恐れがあります。

- ①防霜ファン…ファンの始動温度を2℃に設定します。期待できる昇温効果は1～2℃です。著しく低温になった時は燃焼法を併用しましょう。
- ②燃 焼 法…燃焼法を実施する場合は、あらかじめ「火災と紛らわしい煙又は火災を発生する恐れがある行為の届出書」を所轄の消防署に提出しましょう。
- ①霜 カ ッ ト…おがくずと灯油を2：1(容量)で混ぜたものを2kgずつ袋等に入れて10a当たり40～60個配置しましょう。
- ②A 重 油…4ℓオイル缶を使用する場合、10a当たり30缶以上配置しましょう。
- ③そ の 他…防風ネットを年中張っている園地では冷気が溜まりやすくなり霜害を助長した事例がありますので、霜害危険期はネットを閉じましょう。

2 ゼネラル・レクラーク

・輪紋病対策として、伝染源になる枝幹部のいぼ病斑は、胞子の飛散が始まる5月下旬までに削り取って、塗布剤を塗布しましょう。また、5月中旬までにコンフューザーRの設置も遅れないよう注意しましょう。

- ①5月上旬(開花直前)……スコア顆粒水和剤(2,000倍)：350ℓ/10a
- ②5月上旬(落花直後)……キノドーフロアブル(1,000倍)、エルサン水和剤40(800倍)：350ℓ/10a
- ③5月下旬(落花10日後)……オーソサイド水和剤80(800倍)、エルサン水和剤40(800倍)：350ℓ/10a

3 桃

・せん孔細菌病対策として、春型枝病斑の切除を徹底しましょう。春型枝病斑は4月から見え始め、開花以降も発生が続くので、定期的に圃地を見回り見つけ次第切除しましょう。特に発芽や展葉が遅れている枝、幼果が枯れ込んでいる枝等に注意し、見逃さないようにしましょう。

- ①5月上旬(開花直前)……1 Cボルドー412(30倍)：300ℓ/10a
- ②5月下旬(落花10日後)……アグリマイシン100(1,500倍)、トレノックスフロアブル(500倍)、ダイアジノン水和剤34(1,000倍)、カルシウム剤：300ℓ/10a

4 さくらんぼ

●霜害防止対策に努めましょう!!

- ・燃焼資材の準備や防霜ファンの設定温度を確認、また散水氷結法を実施しましょう。
- ・圃地の乾燥は霜害を助長するので、かん水しましょう。

●結実確保に努めましょう!!

・霜害を受けた園地では人工授粉を徹底して行いましょう。

・さくらんぼは、結実率が高い期間が短い(開花後3～4日までが高い)ので、少なくとも5分先の頃と満開期の2回以上行いましょう。

- ①4月下旬(開花前日(1～2花開花時))…サンリット水和剤(2,000倍)：450ℓ/10a
- ②5月上旬(満開5日後)……オンリーワンフロアブル(2,000倍)、バイオマックスDF(2,000倍)：500ℓ/10a
- ③5月中旬(満開12日後)……オーソサイド水和剤(800倍)、ダイアジノン水和剤34(1,000倍)：500ℓ/10a
- ④5月下旬(満開25日後)……オーソサイド水和剤(800倍)、アディオソフロアブル(2,000倍)、マイトコーネフロアブル(1,000倍)：500ℓ/10a

5 プラム

・プラムは生理落花が起こりやすい樹種です。比較的生理落果の少ない「大石早生」「ソルダム」などは果実肥大を優先して早めに摘果を行いましょう。「サマーエンジェル」は核割果の発生が多い傾向にありますので、強摘果にならないよう注意しましょう。「太陽」は着果確保を優先し遅めに始め、仕上げ摘果で調整しましょう。

●摘果の程度 「大石早生」…小果品種よりやや強めに、着果間隔で8～10cmに1果残しましょう。

【サマーエンジェル・紅香のしずく・ソルダム・太陽・秋姫】

…大果生産を目標として強めに、着果間隔で10～12cmに1果残しましょう。

- ①4月中～下旬(開花前日)…1 Cボルドー412(30倍)：300ℓ/10a、コンフューザー(ナシヒメコン)設置：100本/10a
- ②5月上旬(落花直後)……オンリーワンフロアブル(2,000倍)、アグリマイシン100(1,500倍)、モスピラン顆粒水溶剤(4,000倍)：300ℓ/10a、コンフューザー(コンフューザーR)設置：100本/10a
- ③5月下旬(落花15日後)……ベルコート水和剤(2,000倍)、アグリマイシン100(1,500倍)、ダイアジノン水和剤34(1,000倍)、カルシウム剤：400ℓ/10a、コンフューザー(スカシバコン)設置：100本/10a

花 き



盆用の菊類の定植時期です。急な高温や低温の恐れがありますので、ハウスの温度管理に気を付けてください。活着の不揃いは収穫まで影響しますので、直挿しでの定植の方は特に気を付けましょう。加温したカンパニユラは収穫が始まっています。かん水や葉面散布等で葉先枯れ対策をしましょう。また、近年害虫の発生が早くなっていますので、よく観察し薬剤散布をお願いいたします。適期切り前ときれいな水と容器を使用して日持ちする切り花を出荷しましょう。

1 金		17 日	
2 土		18 月	
3 日	● 憲法記念日	19 火	
4 月	● みどりの日	20 水	
5 火	● こどもの日	21 木	● 木曜の市(株)ぱるじゃサービス本社
6 水	● 振替休日	22 金	● 金曜の市(株)ぱるじゃサービス是川
7 木	● 木曜の市(株)ぱるじゃサービス本社	23 土	
8 金	● 金曜の市(株)ぱるじゃサービス是川	24 日	
9 土		25 月	
10 日		26 火	
11 月		27 水	
12 火		28 木	● 定例理事会(営農経済本部) ● 木曜の市(株)ぱるじゃサービス本社
13 水		29 金	● 金曜の市(株)ぱるじゃサービス是川
14 木	● 木曜の市(株)ぱるじゃサービス本社	30 土	
15 金	● 金曜の市(株)ぱるじゃサービス是川	31 日	
16 土	● ローン相談会(下長支店)		

## 得する・役に立つ・元気が出る「家の光」5月号のご紹介

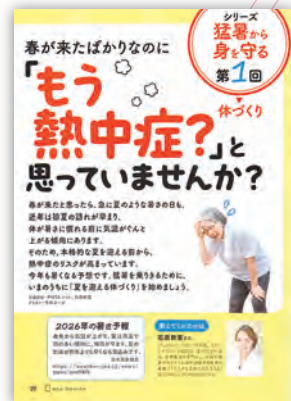


**【特集】**  
料理、掃除、  
買い物、読書……  
暮らして脳トレ!

いつもの家事を脳トレ時間に変えるコツや脳にある8つの「脳番地」の鍛え方、脳が老けない「家の光」の読み方も教えます!

春が来たばかりなのに  
「もう熱中症?」と  
思っていないですか?

猛暑から身を守るには?  
第1回は「体づくり」  
早めの対策で、熱中症を防ぎましょう。



- 農ライフのすすめ  
ローズマリーのある暮らし
- JA・協同組合がよくわかる!  
阿高あやのなるほどレッスン 第9回  
なぜ多くの事業がJAにはあるの?
- 〈別冊付録〉あと一品がすぐできる! 「野菜の副菜カタログ」

定価 900円(税込)

ご購入のお申し込みは各支店窓口までどうぞ!!

定例理事会 (3/30開催)

案件

- 議案第1号 南郷整備センターの営業廃止について
- 議案第2号 株ばるじゃサービス令和8年度事業計画について
- 議案第3号 アパート等事業資金の貸付承認について
- 議案第4号 職制規程の一部変更について
- 議案第5号 職員給与規程の一部変更について
- 議案第6号 投資信託関連規程の一部改正について
- 議案第7号 リスク管理基本方針の全面改訂およびリスク管理規程の設定について
- 議案第8号 令和8年度内部統制整備・運用実施計画の設定について
- 議案第9号 令和8年度コンプライアンス・プログラム及び不祥事未然防止のための行動計画について
- 議案第10号 令和8年度個人情報保護計画について
- 議案第11号 令和8年度クロスチェック実施計画について
- 議案第12号 令和8年度内部監査計画の設定について
- 議案第13号 持続可能な収益性確保のための取り組みについて
- 議案第14号 「JA体制整備モニタリング実施要領」における体制整備基準への対応について
- 議案第15号 参事職について
- 議案第16号 役員賠償責任保険について
- 議案第17号 役員地区選挙に係る選挙管理者・選挙立会人の指名について
- 議案第18号 令和8年度事業計画について

報告事項

- 第1号 組合員の加入及び脱退等について
- 第2号 内部監査報告書について
- 第3号 反社およびマネロン関連要領の一部変更について
- 第4号 ローン融資要項の一部改正について
- 第5号 貸付実行について
- 第6号 リスク管理モニタリングについて
- 第7号 支店運営委員会の開催報告について
- 第8号 令和7年度一般増資運動の結果について
- 第9号 委員会報告について
- 第10号 職員の賞罰について
- 第11号 人事異動について
- 第12号 令和8年度定期異動内示について
- 第13号 各部の事業実績並びに業務報告について
- 第14号 常勤役員・参事の主要行事出席と行事予定について

JAのすがた  
令和8年3月末現在

組合員数	正 9,269人 准 4,710人 計 13,979人
役員	26人
職員 (準職員含む)	284人
出資金	34.7億円
貯金	951億円
貸出金	347億円
長期共済保有高	3,082億円
購買品供給高	30.5億円 (令和6年度)
販売品販売高	94.2億円 (令和6年度)

日本農業新聞「青森県版」  
令和8年2月26日付に掲載されました。



# わが家の料理

## 「ネギと丸いもの豆乳グラタン」

三戸町 坂本 順子 さん

わが家では、寒くなり、あつあつのものが食べたくないと、「ネギと丸いもの豆乳グラタン」をよく作ります。

材料は、2人分でネギ1本、丸いも1個、ベーコン500g、バター30g、米粉大さじ2、豆乳400cc、コンソメ1個、黒コショウ、ピザ用チーズ、パン粉です。



作り方は、まずはじめに、フライパンにバターを溶かし、米粉を加え炒めます。さらに、ネギ、丸いも、ベーコンを加えて炒め、豆乳、コンソメ、黒コショウを加えて、とろみがつくまで加熱します。耐熱容器に流し入れ、チーズとパン粉をのせてオーブンで焼いて完成です。

グラタンは、きれいな乳白色に仕上げたいので、焦がさないように炒めるのがポイント。ネギと丸いもの食感を楽しめ、バケットにのせて食べるとよりおいしく食べることができます。

寒い冬にぴったりの一品。ぜひ、みなさん試してみてください。

# トラクターのシートベルト着用義務化

農耕作業用特殊車の死亡事故は転倒・転落によるものが多く、特に乗用型トラクターの死亡事故が多い状況を受け、道路運送車両の保安基準改正により、乗用型トラクターで道路を走行する際には、シートベルト着用が義務化されることとなりました。

義務化はいつから？

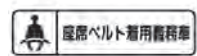
**令和9年1月1日**からです

どのトラクターが対象？

**令和9年1月1日以降に製造された座席を有するトラクター**は、

大型特殊自動車・小型特殊自動車に限らず対象車となります  
対象のトラクターには、ボンネット側面に座席ベルト着用義務車を示すステッカー\*が貼付されます

\*ステッカーのイメージ



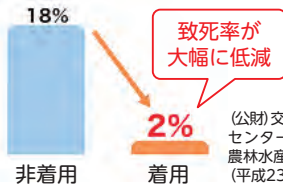
違反した場合は？

**シートベルトの着用義務違反**として、交通違反の点数1点が付されます

- ✓義務化の対象となるトラクター以外でもシートベルトを着用しましょう！
- ✓義務化が始まる前に、今から習慣付けをしていきましょう！

## — 農耕作業用特殊車における事故時のシートベルトの着用状況別致死率 —

- 座席ベルト着用は、農耕作業用特殊車の死亡事故率低下に有効



- 安全キャブ・フレームと座席ベルトで安全域にとどまることが可能



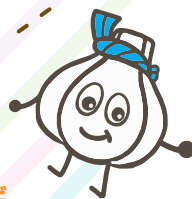
お問い合わせ先 東北農政局青森県拠点 地方参事官室  
TEL:017-775-2151

農作業安全対策についてはこちら▶



## 頭の体操

### クロスワード



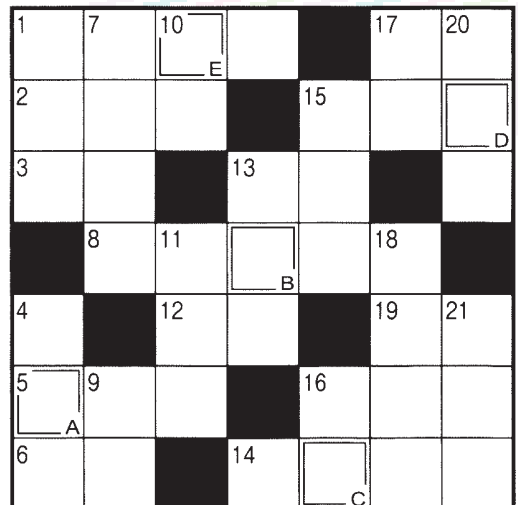
クロスワードを解いて、A→Eの二重ワクの文字を順に並べてできた言葉が答えです。

#### ↓ タテのカギ

- 女性同士のきょうだい
- トシューズをはいて踊ります
- 風呂場でお湯をためるところ
- 太古から人間に飼われている動物
- 表の反対側
- 端午の節句に——餅を食べた
- 日本三大祭りのひとつ、——祭。東京で5月におこなわれます
- ベース、アット——
- 釣り人がじっと見るもの
- 川を渡るためにかけます
- そろそろ行かないと！ タイム——だよ
- Sが小ならMは
- 5月4日は——の日。国民の祝日です

#### → ヨコのカギ

- 端午の節句に風呂の湯へ入れます
- 変わると寝つけない人もいます
- 岩の多い海岸のこと
- 現在の元号です
- アルファベットの14番目
- 安、実、宝に共通の部首
- 漢字では羊歯などと書く植物
- 車のこと。——ナビ
- つくね、ハツ、砂肝といえば
- キャッチャーともいいます
- ゴルフクラブの種類のひとつ
- 童謡「ぶんぶんぶん」で飛ぶもの
- ウサギのものは長め



(出題) ニコリ

## 編集後記

自転車の道路交通法改正により4月1日より反則金制度が導入されました。傘さし運転、歩道走行など全113項目が対象となるそうです。自身の安全、周囲を事故に巻き込まないために意識づけが必要になりますね。㊦

## 職員が着用する名札の表記の変更について

職員が着用する名札を「ひらがな」に変更することで、より親しみやすく分かりやすい表記へ令和8年4月1日より変更いたしました。



## ▶ 南部町福田 (Oさん)

先日、少人数での会合がありました。折弁当が用意されており、ぱるじゃサービスの弁当でした。値段、味、申し分なかったです。こういう仕事もやっているのかと感心しました。

## ▶ 八戸市尻内町 (Kさん)

ようやく春らしくなってきました。わが家の福寿草も咲いて、目を楽しませてくれています。フキノトウもあちこち出てきて、天ぷらやバツケみそを作ろうと思います。

## ▶ 南部町坩渡 (Sさん)

土の中に埋めていたごぼうを取り出し、そのまま放置していたら、枝になってました。あ〜、もったいないことしたー。

## 皆様のお声

皆様からいただいた  
ご意見・ご感想を  
ご紹介いたします



## ▶ 新郷村戸来 (Sさん)

野菜総合部会の日帰り旅行に参加し、秋田方面に行き、雪がまだまだどっさりあることに、びっくりしてきました。わが地域は、雪害もなく、暮らしやすさにまず感謝します。来年も、参加できるように頑張ります。

農家組合員以外の方でも是非ご相談ください!!

# ローン相談会

平日はお忙しいお客様と土曜日にご相談させていただきます。  
ご予約のない方もお気軽にご来場くださいませ。

開催日

令和8年 **5月16日** 土

時間

午前9時～正午

■ローン相談会のお問い合わせはお気軽はこちらまで  
〈下長支店〉住所：八戸市大字河原木字河原木後10  
TEL：0178-20-1391

「JAとのお取引はこれから」  
というお客様もお気軽にどうぞ!!

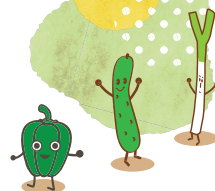


## 会場ご案内図



check

情報  
掲示板



## 3月号の当選者

おめでとう  
ございます

賞品の発送をもって当選発表とさせていただきます。

## 3月号のクロスワードの答え

ア	フ	ラ	ナ	エ
サ	イ	ク	サイ	フ
リ	セ	リ	ク	ダ
カ	イ	キ	ヨ	ウ
キ	ミ	シ	ミ	レ
ハ	ナ	ミ	キ	ン
ツ	リ	キ	リ	ナ
ゲ				

A B C D E  
「ハナフブキ」

## クロスワードの答えの応募方法

ハガキまたはGoogleフォームに「クロスワードの答え」と「JAや本誌に対するご意見・ご感想」をご記入の上、どしどしご応募ください。正解者の中から抽選でグリーンセンター・JA農産物直売所・株ぱるじゃサービス各給油所・Aコープ店で利用できる商品券1,000円分を5名様に差し上げます。

郵便はがき  
85 039-1101

青森県八戸市大字  
尻内町字内矢沢2番地5  
JA八戸  
総務課 行

● 住所  
● 氏名  
● 電話番号  
● 郵便番号  
● 答え  
○ ○ ○ ○ ○

● 本誌へのご意見・ご感想  
なんでもOKです。

しめ切り

5月15日の  
消印まで有効



Googleフォーム  
QRコード

※ご応募いただいた皆様の個人情報は、「皆様のお声」コーナーでのご紹介及び、クイズ当選者への賞品発送にのみ、使用させていただきます。  
※ご意見・ご感想が記載されていないハガキは抽選の対象から省かせていただきますので、ご了承ください。

# 令和8年度 新入組職員紹介



宮農経済部 指導課 田中 創

農業従事者の方と直接関わる仕事であるため、メディアだけではわからないような、仕事における苦労や想いを感じ取り、一緒に仕事をする事で意識を高めていきたいです。



金融部 金融課 佐藤 達

地域の方々や組合員の皆さまから信頼していただける職員になるため、明るさを活かし、あいさつや積極的にコミュニケーションをとってまいります。JA八戸の一員として、地域農業を盛り上げられるように頑張ります。



三戸支店 原 健吾

JA八戸の職員として、一日でも早く仕事を覚え、地域発展に尽力してまいります。



下長支店 三浦 万穂

忍耐力とコミュニケーションを大切にする姿勢を、日々の業務に前向きに活用し、組合員の方々に真摯に向き合い、また、1日ずつ着実に成長し続けられるように努力してまいります。



宮農経済部 八戸宮農経済センター 上野 衣代

今まで以上に、職員の皆さま、組合員の皆さまに信頼を得られるよう、笑顔で元気に日々精進してまいります。



## 令和9年度(2027年度) JA八戸職員募集

採用予定人員 10名程度

募集職種 総合職  
 ・金融・共済・購買部門の推進活動および窓口業務  
 ・組合員の宮農活動援助と農業生産力の維持・向上を図る業務

応募資格 (1)大学・短期大学(就学2年以上の専門学校を含む)を令和9年3月卒業見込みの者。または、卒業後3年以内の者。  
 (2)原則として令和9年3月末までに普通自動車運転免許を取得する見込みの者。

その他詳細 応募方法、採用試験及び選考方法など詳しい募集事項は、JA八戸ホームページをご覧ください。  
 ホームページアドレス <http://www.ja-hachinohe.or.jp>



JA八戸ホームページ  
QRコード

## 令和9年度(2027年度) JA八戸グループ 株式会社ぱるじゃサービス社員募集

採用予定人員 3名

募集職種 ○農業機械・自動車・フォークリフトサービススタッフ  
 ・農業機械・自動車・フォークリフト及び関連商品の修理・点検  
 ○給油所サービススタッフ  
 ・燃料油の販売、スタンドサービス作業全般及びスタンド用品の販売

応募資格 (1)大学・短期大学(修学2年以上の専門学校を含む)を令和9年3月卒業見込みの者。または、卒業後3年以内の者。  
 (2)原則として令和9年3月末までに普通自動車運転免許(AT不可)を取得する見込みの者。

その他詳細 応募方法、採用試験及び選考方法など詳しい募集事項は、JA八戸ホームページをご覧ください。  
 ホームページアドレス <http://www.ja-hachinohe.or.jp>



JA八戸ホームページ  
QRコード

八戸農業協同組合 〒039-1101 青森県八戸市大字尻内町字内矢沢2番地5 TEL.0178-70-7711 FAX.0178-70-7716  
 編集・発行/総務部 総務課 TEL.0178-70-7711 FAX.0178-70-7716 発行日/令和8年4月15日  
 ホームページアドレス/ <http://www.ja-hachinohe.or.jp> E-mail:kouhou@ja-hachinohe.or.jp