

# Palja

ぱるじゃ



2024.3 No. **180**

特集

令和5年度野菜生産販売検討会

(根菜・振興野菜)



花き部会通常総会



虫よけバッジ作り

## Contents

- 女性部・青壮年部 活動紹介
- 第15回 JA八戸花き部会通常総会
- 第15回 JA八戸畜産総合部会通常総会
- 令和6年4月から支店の体制が変わります etc.





# 三戸支店 優績店舗表彰受賞

2月21日の支店長会議において、月間優績店舗表彰を行いました。1月の優績店舗は三戸支店が「給与振込、住宅ローン」がそれぞれ1位「マイカーローン、DeCo」も上位を占め総合で87ポイント獲得し月間MVPに輝きました。三戸支店は、今年度初の受賞となります。受賞し



▲ お客様に説明する様子



▲ お客様と相談の様子

た高松和男支店長は「2月13日に三戸支店は田子支店と統合いたしました。新体制でのスタートにあたり今回の受賞を機に気持ちを引き締め、組合員と地域の皆様から必要とされる金融機関を目指して参ります」と語っていただきました。

## 3月号 ぱるじやもくじ

三戸支店 優績店舗表彰受賞	2
女性部・青壮年部 活動紹介	3
特集	4
令和5年度	
野菜生産販売検討会(根菜・振興野菜)	
第15回JA八戸花き部会通常総会	6
第15回JA八戸畜産総合部会通常総会	6
第13回JA八戸青壮年部通常総会	7
野菜総合部会田子支部販売報告会	7
トピックス	8
活動レポート	9
営農情報 栽培インフォメーション	10
決算棚卸に伴うグリーンセンター	
資料センター休業について	12
グリーンセンター営業時間変更のお知らせ	12
金融移動店舗車の運行スケジュール変更	13
ローン相談会	14
株式会社ぱるじゃサービスからのお知らせ	14
花環ポスター取扱いのご案内	15
JAカレンダー	16
「家の光」4月号のご紹介	16
女性部冬期講習会	17
理事会だより	17
JAのすがた	17
情報掲示板	18
クロスワード	18
皆様のお声	19
令和6年4月から支店の体制が変わります	20
休業時間	20



# 女性部・青壮年部 活動紹介

部員同士の交流や仲を深め、地域に貢献する活動を行うことを目的に活動しています。

## 女性部

JA八戸女性部では食を通して地域とのつながりを活動の中心としています。加えて次世代に向けた食育活動や伝承料理講習会を行うほか、手芸教室、地域のまつりの出店など地区ごとに楽しく活動しています。



### ●軽トラ市

軽トラックの荷台を店の代わりに、地元の新鮮な野菜、果物や生花、菓子や加工品など管内の魅力を集めたにぎやかな市場です。毎年、リピーターが増え、6

月から11月までの期間、毎月1回の開催を楽しみにしてくれています。

### ●食農教育

地域の子供たちと作る喜び、食べる喜びを感じ、農業に対する理解促進に向けた活動を行っています。今年度は八戸市立豊崎小学校、新郷村立新郷小学校で行い、ニンジンや枝豆、そばなどを植付、収穫、料理教室を行い、児童たちと一緒に学びました。



女性部では、今回取り上げた内容以外にも、手芸教室や健康体操、視察研修など、支部・地区ごとに行っています。

## 青壮年部

地域の農業の担い手として、各地域の特色を活かした食育活動・地域貢献活動などを一緒に楽しく活動できます。

### ●食農教育

管内の小学校を対象に食への興味や食べ物の大切さを学んでもらう目的で、バケツ稲やこんにやく芋の植付、収穫を教えています。



出前授業も行っており、お米ができるまでの過程を教えるなど次世代に向けた活動を行っています。

### ●奉仕活動

地元施設のボランティア活動として、草刈りなどの整備を行っています。



今回取り上げた活動以外にも、他JA青壮年部員との交流会、視察研修や看板コンクールなどを行っています。視察研修では、佐賀県、福岡県に赴き、れんこん農家で収穫作業を体験しました。



コミュニティの輪を広げませんか？

## JA八戸青壮年部 部員募集

青壮年部の一員になって、自分が住んでいる地域を盛り上げていきませんか？

お問い合わせ

八戸営農センター(中央) TEL.0178-70-4051 三戸営農センター(三戸) TEL.0179-23-3811  
八戸営農センター(南部) TEL.0178-83-2781 三戸営農センター(田子) TEL.0179-20-7711  
五戸営農センター(西部) TEL.0178-78-2003 営農部 指導課 TEL.0178-61-6334  
五戸営農センター(東部) TEL.0178-68-2212

農業経験のない方 大歓迎！

## JA八戸女性部 部員募集

管内在住の女性であればどなたでも加入できますので、仲間づくりや趣味探しと一緒に活動してみませんか？

お問い合わせ

総務部 総務課(女性部事務局) TEL.0178-70-7711 FAX.0178-70-7716





# 令和5年度野菜生産販売検討会（根菜・振興野菜）

野菜総合部会は1月31日、八戸プラザホテルアーバンホールで令和5年度野菜生産販売検討会（根菜・振興野菜）を開催し、部会員、関係機関、市場関係者、JA職員など160人が参加しました。

堰合繁部会長は「記録的な猛暑、干ばつの影響を大きく受け、

多くの品目で収量減となっており、多くのことから、販売計画を達成できませんでした。来年は、販売計画達成に向けて、関係機関のご指導を受けながら、生産者も栽培管理を徹底し、日々努力していくため、適正価格での販売をお願いします」とあいさつしました。

検討会では、市場担当者が品目別に令和5年度の市場情勢を説明。JA販売担当が今年度の販売実績や令和6年度の販売計画、生産販売対策のほか、適正

価格での販売を取引市場へ要請しました。



▲ あいさつをする堰合部会長



▲ 販売実績を報告する担当職員

最後に、崩弘幸副部会長の掛け声のもと、がんばろう三唱で生産者、JA、市場、関係機関が気持ちを一つに、令和6年度の目標達成を誓いました。



▲ がんばろう三唱をする崩副部会長

専門部ごとの生産販売対策は次のとおりとなります。

## ながいも

### (1) 生産対策（令和6年）

- 栽培講習会を開催し、栽培技術の向上を図る
- 緑肥及び他品目での輪作を推進する
- 優良種苗事業を核とした計画的な種子更新を図る



● 植付時期や適正施肥等の基本技術の徹底を図る

● 獣害対策技術の普及と補助の実施

## (2) 販売対策(令和5年産)

● 継続安定出荷の実施

生産者手取りの安定向上のため、消費地におけるJA八戸ながいもの売場確保を目的とした継続安定出荷と、市場特性に応じた分荷調整を行い販売額を向上させる。また、市場集約を行い重点市場への出荷ロット数量を拡大する。

● 企画販売の強化

カット販売主流の売場構成に応じた下位等級品(D品含む)の販売を強化し、生産者手取りアップを目的とした積極的な販売をする。

● 消費宣伝活動強化

主要消費地で定期的にJA八戸フェアを開催し、産地のファンを増やして消費拡大する。また、全農あおもり主催の消費宣伝会へ積極的に参加する。

## にんにく

### (1) 生産対策(令和6年)

● 土壌分析に基づいた適正施肥と土づくりの徹底を図る

● 全農産及びMGS産の優良種苗への種子更新を図る

● 主要病害虫の防除を徹底する

● イモグサレセンチュウや連作障害対策として、輪作体系を検討する

● 栽培講習会を開催し、優良種子生産技術や栽培技術の向上を図る

### (2) 販売対策(令和5年産)

● 消費宣伝活動強化

・ 『福地ホワイト発祥の地』を前面に出したJA八戸フェアを積極的に開催する

・ 地域商標登録『たっこにんにく』の集荷向上を図る

● パッケージ販売の拡大

・ パッケージ(1P小袋)の販売を強化する

● 計画安定出荷の徹底

・ にんにく植付け時期や稲刈り時期の出荷数量の減少や年明

けの集中出荷を解消するため、調整保管やセンターでの皮むき共選を活用し月別出荷量の平準化を進める

## ねぎ

### (1) 生産対策

・ 作付け経験の浅い生産者育成による栽培面積の維持・拡大

・ 高温による葉のトロケが軽減できる品種・資材の検討

・ 葉鞘部の裂皮・黄色斑紋症状・軟腐病を軽減できる栽培技術の確立及び普及

・ 追肥作業の労力軽減及び土壌乾燥時でも安定した肥効が望める追肥省略型二発肥料の普及

### (2) 販売対策

・ 市場評価、販売単価の向上のため、箱傷み・ねぎ汁によるクレームゼロを目指す

・ 鮮度保持、選果選別の徹底及び検品体制の強化(取り置き防止、規格の遵守、黄変の混入防止)

・ 重点市場の集約

## ごぼう

### (1) 生産対策

・ 緑肥や他作物等との輪作を推進

・ 土壌消毒剤の適正使用の遵守及び難透過性被覆資材を推進

・ 新規資材の試験継続及び採用新資材の普及拡大

### (2) 販売対策

・ 系統出荷の推進

・ 共選施設の有効利用

## 振興野菜

### (1) 生産対策

・ 土壌分析に基づいた適正施肥と土づくりの徹底を図る

・ 栽培講習会を開催し、優良種子生産技術や栽培技術の向上を図る

### (2) 販売対策

・ 系統出荷の推進

・ 鮮度保持、出荷規格の遵守



## 第15回JA八戸花き部会通常総会

花き部会は2月21日、アピル五戸で令和5年度第15回JA八戸花き部会通常総会を開会し、部会員15人が参加しました。

議長は五戸支部の高見憲正さんが務め、令和5年度活動報告、収支決算、令和6年度活動計画などについて協議し、全ての議案が満場一致で承認されました。

畑山拓也部会長は「肥料、農薬等の高騰、高温障害など問題があるではありませんが、市場、消費者が求める品質の高い切り花を出荷し、JAと部



▲ あいさつをする畑山部会長



▲ 総会の様子

会が一体となり所得向上に繋がっていきましよう」とあいさつしました。

花き部会の令和5年度生育状況は、高温障害や少雨の影響から収穫量が減少しましたが、販売金額は約1億5800万円、販売本数約153万本を販売しました。

## 第15回JA八戸畜産総合部会通常総会

畜産総合部会は2月27日、八戸パークホテルで第15回JA八戸畜産総合部会通常総会を行い、部会員、関係機関、JA職員など64人が参加しました。

議長は繁殖専門部八戸支部の三本木富男さんが務め、令和5年度事業報告や令和6年度事業計画、規約の改正などの4議案について協議され、満場一致で承認されました。

楢山年男部会長は「記録的な猛暑で乳量は落ち込み、体調を崩す牛が続出し、畜産農家にとっても多大な影響がありました。部会活動においては、共励会、研修会などが再開し、今年には独身経営者、後継者を対象に、牛こんを開催します。以前カップリングした参加者がゴールインしたとの報告を受けています。今後も良い報告を期待しています」とあいさつしました。



▲ あいさつをする楢山部会長



▲ 総会の様子

さらに、優良農家表彰が行われ、部門ごとに表彰しました。

### 優良農家表彰(敬称略)

1. 酪農部門
  - 最優秀賞 奥 沢 一 英
  - 優秀賞 日 影 幸 子
  - 優良賞 高 根 晃
2. 肥育部門
  - 最優秀賞 沼 沢 真 一
  - 優秀賞 本 田 貴 紀
  - 優良賞 戸 賀 沢 勝 志
3. 繁殖部門
  - 最優秀賞 (有)沢田ファーム
  - 優秀賞 (株)西村牧場
  - 優良賞 袖 村 二三男



## 第13回JA八戸青壮年部通常総会

青壮年部は2月13日、八戸パークホテルで第13回JA八戸青壮年部通常総会を開会し、部員、役職員など44人が参加しました。

議長はまべち支部の漆館壮さんが務め、令和5年度事業報告、次年度事業方針などが承認されました。

工藤安三部長は「奉仕活動や他JAとの交流会などコロナ禍も明け活発な活動となりました。来年度も地域に貢献できる活動を行っていくため、部員のさらなる団結と協力を



▲ あいさつをする工藤部長



▲ 総会の様子

「お願いします」とあいさつしました。

さらに、県青協の事務局を務める、JA青森中央会組織農政課の村上雄大さんより青森県青年協議会の活動について報告しました。

## 野菜総合部会田子支部販売報告会

野菜総合部会田子支部は2月16日、田子中央公民館で野菜総合部会田子支部販売報告会を行い、部会員58人が参加しました。

新井田文雄支部長は「高温、少雨の中、栽培管理など苦労



▲ あいさつをする新井田支部長

した年だったと思います。体調に気を付け、今後も出荷をお願いします」とあいさつしました。

若林政秀営農経済担当常務は「今後も活発な部会活動と次世代への後進育成に努め、農業の町を盛り上げていってほしい」と呼びかけました。

三戸営農センター(田子)の川下徹販売担当が令和5年産の販売報告を行いました。高温、乾燥の影響から収量減となった品目もありましたが、全国的な猛暑で市場への出回りが減り、単価は良好で推移しました。

田子支部では、令和5年産全体として、取扱数量1,045t、販売金額5億4,800万円となります。



## ピーマン 次年度に向け栽培対策学ぶ



▲ 来年産の対応を説明する講師

ピーマン専門部八戸支部は2月22日、八戸パークホテルで講習会および反省会を行い、生産者25人が参加しました。

講習会では、県民局の成田ナナ技師が講師となり、令和5年度の生育状況、令和6年産に向けた対応について学びました。今年産は、猛暑の影響から作業が進まず、赤果の発生が多く、病害虫の発生が見られたことを報告。来年産への対応として、草勢維持やかん水を行うことで赤果の抑制になることを説明しました。

反省会では、市場情勢を報告したほか、八戸営農センターの三浦義博販売担当が販売報告を行いました。ピーマン専門部八戸支部では、令和5年産として、販売数量約417 t、販売金額約1億6,000万円となります。

## 南部支店年金友の会集い 歌や踊りで交流を深める



南部支店は2月17日、グランドサンピア八戸で南部支店年金友の会集いを開催し、会員62人が参加しました。

深貝強美会長は「福地地区、名川地区、南部地区の3地区合同で行うのは今年が初めてとなります。交流を深め、楽しんでいってください」とあいさつしました。

年金友の会の新役員、支店職員の紹介を行った後、ビールなどのお酒や美味しい料理を堪能しました。会員は食事や温泉を楽しみながら、自慢の歌声や踊りを披露しました。



▲ 料理を堪能する参加者

参加者は「支店の職員や久しぶりに顔を合わせる方もいて楽しく会話もでき良かった」と話しました。

## 年金無料相談会開催



金融部は2月2日に南部支店、9日に階上支店、20日に三戸支店で、組合員や利用者に安心して、年金を受給してもらおうと、年金無料相談会を行いました。

社会保険労務士の三上弘幸先生が、相談者一人一人の話を親身に聞きながら、質問や不安な点などについて答えました。

相談者は「ニュースなどで年金について取り上げられおり、疑問なことがあり参加しました。実際に労務士の先生に自分や家族の年金について相談することができよかった」と話しました。



▲ 南部支店の様子



▲ 階上支店の様子



▲ 三戸支店の様子



## 田子直売部会 せんべい汁お振る舞い



▲ お振る舞いの様子

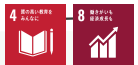
田子直売部会は2月9日、旧田子支店とAコープ田子店の2カ所でせんべい汁のお振る舞いを行いました。

支店やAコープ田子店をご利用いただいたお客様先着100名様に向けて、感謝の気持ちを込めて企画しました。地元のテレビ局も取材に訪れ、来店したお客様の身体を温めました。

来場者は「身体も温まり、大変おいしかった」と話しました。

## 活動レポート Report

### 青壮年部 五戸支部



### 土づくりについて学ぶ



▲ 土壌診断の重要性を説明する講師

青壮年部五戸支部は2月26日、アピル五戸で勉強会および交流会を行い、部員、五戸営農センター職員18人が参加しました。

勉強会では、土づくりについて講習会を行い、日本肥糧株式会社の堀桂介氏が講師となり説明しました。作物にあったバランスの取れた土づくりが大事であることや、土壌診断の重要性を説明しました。講師は「土壌診断は人間でいえば健康診断です。定期的に診断し、品質の良い農作物を栽培してください」と呼びかけました。

部員が青壮年部の事務局以外の職員と交流が少ないことから、今回の交流会を企画しました。交流会では、豊川真寿支部長が「部員と職員が一体となって、農協、農業、部会活動を盛り上げていきましょう」とあいさつ。職員と部員は農作物の生育について話すなど打ち解けた様子でした。

### 女性部 五戸支部

### 五戸支部役員研修



女性部五戸支部役員13人は1月26日、五戸町立公民館で新聞紙と米袋でエコバッグを作りました。

新聞紙のエコバッグは教育情報誌「家の光」を参考にしたもの。さらに、米袋のエコバッグは米袋が三重になっており、丈夫であることや、部員の自宅に余っている使用済みの米袋を活用してできるバッグを作りました。持ち手は、エコクラフトバンドを用いました。

部員は、ハサミと木工ボンドを使い、表に出したい柄を考えながら、マチになる底を作り仕上げました。

参加した役員は「自宅にあるものでできるので、地区での活動に繋げていきたい」と話しました。



▲ 米袋でバッグを作る部員



## 野菜



### 1 ながいも

いもが長く、掘り取りに時間がかかり秋の遅れも相まって掘り遅れが予想されます。発根・萌芽やスポンジ症等による品質低下を避けるため、4月末までの掘り取り終了を目指しましょう。種子や栽培に関する情報は講習会資料を確認しましょう。講習会に参加できなかった部員は最寄りの営農センターでご確認ください。

### 2 にんにく

- 生育が早まっているほ場では冬期の風・降雪による葉痛みが懸念されます。例年よりも早く病害虫対策を実施する場合には気温等に留意し、薬剤散布を実施してください。
- マルチが剥がれている場合は補修を行い、地温・水分確保に努めてください。
- 排水の悪いほ場では、地温確保の為排水対策を行ってください。

### 3 ねぎ …… 定植及びその後の管理 ……

- ☆定植前の数日間はハウスを開閉し苗を外気温に慣らしてから定植しましょう。
- ☆ほ場の『土壌水分の有り過ぎ』に注意し耕起・定植を行きましょう。
  - ・耕起は土壌が『コゴリ』にならない状態で行いましょう。⇒赤土は粘土質が強いため注意しましょう。
  - ・定植は引っ張り君のタイヤや長靴に土がべっとり付く状態では土壌水分が有り過ぎます。その様な条件での定植は避けるようにしましょう。
  - ⇒どちらもスムーズな活着による生育促進を図ることを重点に置いています。
- ☆(3月定植)被覆資材を設置後、降雪があった場合は無理に除雪は行わず、自然に溶かし完全に消雪するまで手直しは我慢しましょう。
  - ⇒無理な除雪はねぎに傷口が付きそこから腐敗する原因となります。
- ☆定植後、土壌が固く締まった場合は、生育不良の原因となるため手間でも被覆資材除去後、早めに土壌をほぐすことや適度な土寄せを行い根圏確保に努め初期生育の確保に努めましょう。

### 4 ごぼう

- 春掘作業が遅れないように計画的に取り組みましょう。
- 土壌消毒剤を使用する場合は、適正に使用しましょう。

### 5 大根

- ・播種計画を立て、余裕をもって畑づくりを行いましょう。
- ・排水対策として額縁明渠や畝間明渠を計画しましょう。



### 6 トマト・ミニトマト

- ・土壌診断により施肥量を決めましょう。リン酸が過剰の場合、リン酸の施用は不要で、基肥は低P Kタイプや単肥を使用しましょう。石灰窒素を基肥として用いる場合は、最低でも定植の2週間前には施用しましょう。
- ・定植の準備
  - 冬季間ハウスフィルムを徐覆しない場合は、土壌が乾燥しているため耕起前に散水し、手で軽く握って崩れない程度で耕起しましょう。マルチは最低でも10日前までに張り、深さ15cmの地温が15℃以上を確保しましょう。

### 7 きゅうり …… 定植初期の管理のポイント ……

【ハウス促成栽培 3月・4月定植】

- ☆定植はベットの地温を十分に確保してから行いましょう。
- ☆一日の平均温度18.3℃(積算温度約430℃)をどれだけ稼げるかがハウス促成栽培の温度管理のポイントです。
  - 夕方のトンネルを閉める時間を意識的に早めに行い、全閉時に20~25℃まで一段温度を上げるよう温度管理を行いましょう。
- ☆できるだけ最低温度を確保しつつ、根張りを充実させるため積極的なかん水や、湿度の保持を心がけ株元かん水は毎日行い、定期的に極薄い液肥などを併用して生育促進を図りましょう。
- ☆ご存じでしたか? → (蔓性植物の特性)
  - 半放任を始めると果形と肥大が悪くなる事実。→半放任と放任では全く意味合いが異なります。
  - 半放任は4~5節が上限。必ず2~3節に切り戻し肥大を進めるように管理しましょう。
  - 短側枝は良いと思われがちですが、一度枝が止まった証拠です。短側枝に変化すると果形も変化します。枝質に果形は大きく対応しますので、よく観察するようにしましょう。

【露地栽培】

- ☆各地区で行われる品種及び栽培講習会に積極的に参加し、自分に合った品種を選定するようにしましょう。



## 8 ピーマン

移植（鉢あげ）時の注意点について

- ・ 移植時期については本葉2.0～2.5枚（発芽25日後頃）に行いましょう。
- ・ 移植苗購入の場合、苗が届いたらすぐポット上げしましょう。（老化苗にすると活着が悪くなります）
- ・ 日中は半日陰にして活着を促進しましょう。
- ・ 根鉢が巻きすぎることを防ぐため、出来るだけ10.5cm以上のポットを使用しましょう。

移植後の注意点について

- ・ 移植後、20日間は気温を高め管理しましょう。（目安25～30℃）地温は最低16℃を確保しましょう。
- ※育苗期の温度が低いと3本分枝が多くなると言われております。
- ・ 移植後3～4日したら乾き具合を見て1株ずつ丁寧にいきましょう。
- ・ かん水は地温の低下を防ぐため天気の良い午前中に行いましょう。

## 9 さやいんげん（スーパーステイヤー）

- ・ 特に早い作型では、できるだけ育苗し健全な苗を定植しましょう。
- ・ 新規作付者を募集しており、2a程の面積からでも作付けできます。播種、定植は6月頃になりますので希望される方は各営農センターまでご相談ください。

## 10 丸いも

- ・ 次年度用の種子確保も考慮し作付け計画を立てましょう。
- ・ 令和7年産に向け作付けを考えている方は種子の確保が必要なため、8月末までに一度各営農センターまでご相談ください。

# 果 樹



## 1 りんご …… 令和6年産りんごの花芽の状況について ……

令和6年産りんごの花芽は直近3か年（令和3・4・5年）に比べ、花芽率にバラつきがあり、昨年夏の高温等の影響により、平年に比べて花芽率の低い園地も多かったです。

○調査地点：県内50地点（津軽44地点、県内6地点）

※そのうち花芽率50%以下（花芽が少ない）となったのは、50地点中24地点。

【花芽が少ない場合の対応】

- ・ 剪定に関しては強剪定は控え、結果母枝の間引き剪定にとどめましょう。残った枝へのはさみ入れは少なくし、花芽量の確保を図りましょう。
- ・ 人工受粉や霜害防止など、結実確保対策を徹底しましょう。

☆日々の気温差が大きく、生育の予測が難しい状況にあります。生産者の方は、自園地の状況をこまめに確認し、生育に合わせて作業を進めましょう!!

## 2 ゼネラル・レクラーク

- ・ 輪紋病対策として、伝染源になる枝幹部のいぼ病斑は、胞子の飛散が始まる5月下旬までに削り取って、塗布剤を塗布しましょう。

○発芽前…ハーベストオイル（50倍） 200ℓ/10a

○発芽7日後…キノンドーフロアブル（1,000倍）、ダイアジノン水和剤（1,000倍） 300ℓ/10a

○開花直前…スコア顆粒水和剤（2,000倍） 300ℓ/10a

## 3 桃

- ・ せん孔細菌病対策として、春型枝病斑の切除を徹底しましょう。春型枝病斑は4月から見え始め、開花以降も発生が続くので、定期的に園地を見回り見つけ次第切除しましょう。とくに発芽や展葉が遅れている枝、幼果が枯れ込んでいる枝等に注意し、見逃さないようにしましょう。

## 4 さくらんぼ

- ・ 毎年結実過多の樹では、催芽前に花束状短果枝の花芽数を3芽程度残して摘芽しましょう。ただし、花芽の少ない樹や樹勢の強い樹には行わないよう気を付けましょう。
- ・ ウメシロカイガラムシが多い園地では、発芽前にブラシかけを行ってから薬剤散布しましょう。

# 花 き



盆に咲く花の定植の準備がはじまります。ハウスに散水と早めに施肥し、地温の確保を心掛けましょう。施肥は土壌診断を基に、菊類なら1a当たり窒素で1～2kg程度施肥してください。ハウスでの多量の施肥は根ヤケや軟弱徒長など障害がでやすくなるので注意してください。カンパニユラは気温が上がりどんどん成長してくる時期です。かん水することで品質が良くなります。時期を見てかん水をお願いいたします。近年アブラムシなどの発生が見られますので、よく観察し薬剤散布をお願いいたします。

# 決算棚卸に伴うグリーンセンター・ 資材センター休業について

令和6年3月30日(土)・4月1日(月)は、令和5年度  
決算棚卸に伴い、全グリーンセンター及び資材センターを**終日休業**と  
させていただきますのでよろしくお願いいたします。



## グリーンセンター営業時間変更のお知らせ

令和6年4月1日から9月30日の営業時間

曜日	平日	土曜日	日曜日・祝日	
グリーンセンター名				
中央グリーンセンター	8:00~17:00	8:00~12:00	8:00~12:00	
是川グリーンセンター			休日	
新郷グリーンセンター			8:00~12:00	
南部グリーンセンター				8:00~12:00
三戸グリーンセンター				休日
田子グリーンセンター				

※ゴールデンウィーク、10月以降の営業時間は各グリーンセンター店頭に掲示いたします。

### 生産資材の配達をご依頼される方へ

生産資材の配達を下記のとおり対応いたします。最寄りのグリーンセンターへご相談ください。

#### 平日

正午までに受けた依頼……… 午後の配達となります。

午後4時までに受けた場合…… 翌日の配達となります。(土曜日・日曜日・祝日除く)

#### 土曜日・日曜日・祝日

…………… 翌営業日配達となります。

注文品の在庫状況や天候状況に応じて対応できない場合もあります  
ので、余裕をもった配達依頼をお願いいたします。





# 金融移動店舗車の運行スケジュール変更

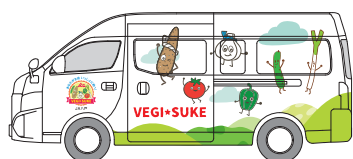
## 令和6年4月1日より運行日程を変更します。

日頃より金融移動店舗車をご利用いただきありがとうございます。

金融移動店舗車の増車に伴い令和6年4月1日(月)から下記により2台体制の運行へ変更となります。

記

1. 営業時間 午前 10:00~11:30 午後 1:00~2:30
2. 運行日程 下記のとおり



### 【1号車】

時 間	【午前】10時~11時30分	【午後】1時~2時30分
月曜日	旧 是 川 支 店	八戸営農センター(南部)
火曜日	旧 南 郷 支 店	旧 南 郷 支 店
水曜日	旧 市 川 取 次 店	旧 館 取 次 店
木曜日	旧 南 郷 支 店	旧 南 郷 支 店
金曜日	旧 豊 崎 支 店	調整日(運休)



### 【2号車】

時 間	【午前】10時~11時30分	【午後】1時~2時30分
月曜日	旧 田 子 支 店	旧 田 子 支 店
火曜日	旧 西 越 A T M	旧 新 郷 支 店
水曜日	旧 福 地 支 店	調整日(運休)
木曜日	旧 猿 辺 A T M	旧 田 子 支 店
金曜日	旧 田 子 支 店	旧 田 子 支 店

### ご利用いただける主なお取引

ご入金・出金、お振込・振替	通帳記帳・繰越
税金納付、公共料金のお支払い	ガス代等、購買未収金のお支払い
共済掛金のお支払い	定期積金の掛け込み

※出金限度額は50万円、お振込は当JAの支店間とさせていただきます。店舗の特性上、内容によりお客様のご希望に添いかねる場合がございますのでご了承願います。

農家組合員以外の方でも是非ご相談ください!!

# ローン相談会

平日はお忙しいお客様と土曜日にご相談させていただきます。  
ご予約のない方もお気軽にご来場くださいませ。

開催日

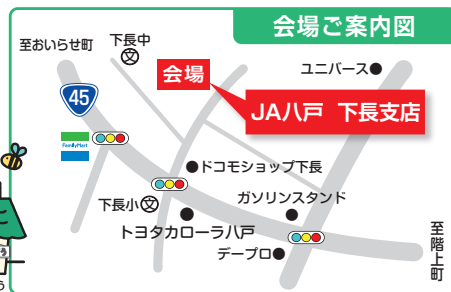
令和6年 **4月20日** 土

場所: JA八戸 下長支店  
八戸市大字河原木字河原木後10

TEL: 0178-28-2047

時間: 午前9時~正午

「JAとのお取引はこれから」というお客様もお気軽にどうぞ!!



## 株式会社ぱるじゃサービスからのお知らせ

共同購入 第3弾

生産者&JA

# 共同購入コンバイン誕生!!

# 「共同購入 コンバイン」 販売決定!

全国7千名  
以上の  
稲作生産者の  
声を反映

型式  
YH448AEJU

4条刈り  
51.5馬力  
(クロス)  
48.4馬力  
(ネット)

7,000人を超える  
稲作生産者への声をもとに、  
生産者が必要な機能を厳選し、  
価格を抑えながらも、  
作業性に優れた機能を  
採用しています。

### 主な機能

- 車体水平制御  
機体が左右に傾いても水平に保つ
- 自動こぎ深さ制御
- 手こぎ安全装置
- オーガ自動制御  
(旋回・収納)
- オートデセル  
(エンジン回転自動制御)
- 常時駆動方式(FDS)  
湿田作業でもなめらかな旋回と  
安定した直進ができる
- 刈取オートクラッチ
- 無給油で概ね1日作業  
(おおよそ6時間を想定)が  
おこなえる燃料タンク(43ℓ)
- 掻きこみペダル



SIDE



BACK

お問い合わせ

株式会社 ぱるじゃサービス

TEL 0178-70-7811

JAグループからのお願い | 注文いただいたから納品まで4カ月程度かかります。  
[お問い合わせは最寄りのJAまで] | 令和9年5月までにご注文をお願いします。



# 花環ポスター取扱いのご案内

花環ポスターは、以下のJA八戸各施設へご用命ください。  
お求めの際は、あらかじめ電話にてご連絡いただくと受け渡しがスムーズです。

**価格：1枚 1,000円(税込)**

施設	営業日	営業時間
下長支店・倉石支店・三戸支店	平日のみ	9:00~15:00
上長支店		9:00~11:30 12:30~15:00
階上支店		9:00~12:00 13:00~15:00
五戸支店		9:00~12:30 13:30~15:00
グリーンセンター	(4月~9月) 平日/土曜日/日・祝 ※是川GCについては、日・祝日/休み  (10月~3月) 平日/土曜日	(4月~9月) 平日/8:00~17:00 土曜日/8:00~12:00 日・祝/8:00~12:00  (10月~3月) 平日/8:30~17:00 土曜日/8:30~12:00
株ぱるじゃサービス本社	平日のみ	9:00~17:00
株ぱるじゃサービス Aコープ田子店	平日/土曜日/日・祝	(4月~9月) 平日/8:30~18:00 土曜日/8:30~16:00 日・祝/8:30~16:00  (10月~3月) 平日/8:30~17:30 土曜日/8:30~16:00 日・祝/8:30~12:00

## 八戸市

店舗名	電話番号
下長支店	0178-28-2047
上長支店	0178-27-2115
中央GC	0178-70-4062
是川GC	0178-96-1776
株ぱるじゃサービス本社	0178-70-7811

## 階上町

店舗名	電話番号
階上支店	0178-88-2221

## 南部町

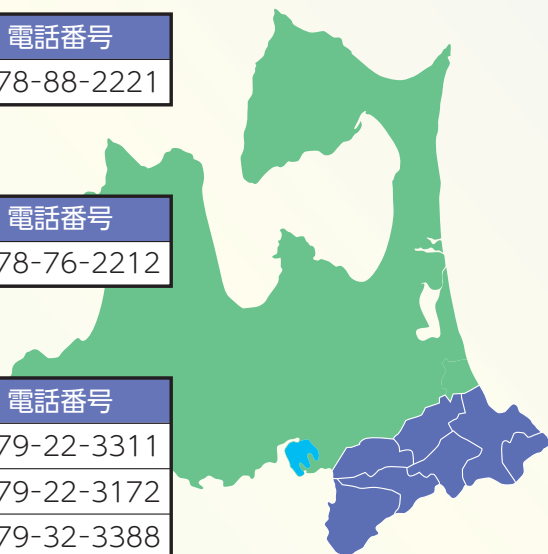
店舗名	電話番号
南部GC	0178-76-2212

## 五戸町・新郷村

店舗名	電話番号
倉石支店	0178-77-2051
五戸支店	0178-62-6111
新郷GC	0178-78-2002

## 三戸町・田子町

店舗名	電話番号
三戸支店	0179-22-3311
三戸GC	0179-22-3172
株ぱるじゃサービスAコープ田子店	0179-32-3388



「やすらぎの会」会員の方は花環ポスター通常1,000円を**800円に割引**いたします。

会員のお問い合わせ・お申し込みはJA八戸 営農経済部 購買課 TEL 0178-61-6322



葬儀に関するお問い合わせ、事前相談は  
JA全農あおもり県南葬祭センターまで



**0120-7676-04**

ご遺体搬送  
24時間受付



# 4 April

## JAカレンダー

1月	●年度始め式(営農経済本部) ●入組式(営農経済本部)	16火	
2火		17水	
3水		18木	●JA葬祭事前相談窓口(八戸営農センター(南部))
4木	●JA葬祭事前相談窓口(階上支店)	19金	
5金		20土	●ローン相談会(下長支店)
6土		21日	
7日		22月	
8月		23火	
9火		24水	
10水		25木	●JA葬祭事前相談窓口(中央グリーンセンター)
11木	●JA葬祭事前相談窓口(是川グリーンセンター)	26金	
12金		27土	
13土		28日	
14日		29月	●昭和の日
15月		30火	●定例理事会(営農経済本部)

### 得する・役に立つ・元気が出る「家の光」4月号のご紹介



〈特集1〉  
**春らんまん  
ハッピーおうちずし**

春のお祝い事や花見などの行事にぴったりの、さまざまな「ずし」を紹介します。

〇×で見直して  
**ヘアケアの悩みを解決!**



・〈特集2〉もう、耕さずには  
いられない!

- ・〈手芸〉ネコとチョウチョのマグネット
- ・侵入窃盗にご用心!! わが家を守る防犯術

定価 別冊付録とも922円(税込)  
ご購入のお申し込みは各支店窓口までどうぞ!!



定例理事会（2/28開催）

案件

- 議案第1号 アパート等事業資金の貸付承認について
- 議案第2号 出資金の減口について
- 議案第3号 監事監査の結果に基づく回答について
- 議案第4号 職制規程の一部変更について
- 議案第5号 改修工事に伴う設計料について
- 議案第6号 農産物販売仮渡金の支払いについて
- 議案第7号 役員の行為基準の設定について

報告事項

- 第1号 組合員の加入および脱退等について
- 第2号 監事監査報告書について
- 第3号 内部監査報告書について
- 第4号 系統金融機関向けの総合的な監督指針の一部改正にかかるJA八戸経営者保証に関するガイドラインについて
- 第5号 ジャックス保証付JAアパートリフォームローン貸付要項の一部変更について
- 第6号 JA八戸自動車・自賠責共済代理店協議会要領の廃止について
- 第7号 クロスチェックの実施結果不備事項にかかる原因・改善策について
- 第8号 営業時間の変更について
- 第9号 人事異動について
- 第10号 各部の事業実績ならびに業務報告について
- 第11号 常勤役員・参事の主要行事出席と行事予定について

JAのすがた 令和6年2月末現在	
組合員数	正 9,997人 准 4,696人 計 14,693人
役員	27人
職員 (準職員含む)	294人
出資金	35.7億円
貯金	955億円
貸出金	327億円
長期共済保有高	3,348億円
購買品供給高	33.0億円 (令和4年度)
販売品販売高	82.9億円 (令和4年度)

女性部冬期講習会

女性部 八戸広域支部福地地区

体操教室



福地地区は2月16日、福地事務所で令和5年度地区報告会終了後、体操教室を行い、部員10人が参加しました。

公民館講座などで体操を教えている丸岡信子さんを講師に、ペットボトルをダンベルに見立て、ふくらはぎや腰、腕などを伸ばす運動を行いました。さらに、正しい姿勢で歩くウォーキングの方法を学びました。

講師は「テレビを見ながらできる運動なので、今後も続けていってください」と呼びかけました。

参加者は「普段、運動をしないので良い運動になった」と話しました。

女性部 五戸支部川内地区

虫よけバッチ作り



女性部川内地区は1月29日、五戸町の瑞穂館で「虫よけバッチ作り講習会」を行い、部員13人が参加しました。

農作業中の虫刺されや、危険な昆虫によるけがの予防に役立てようと企画しました。

講師は部員の大久保由美子さんが務め、トンボのオニヤンマを模した虫よけバッチの作り方を紹介しました。トラロープを使い、頭や身体を作り、ビーズで目をつけ、クリアファイルで羽根を作りました。部員は思い思いのバッチを作り上げ、帽子や胸に身に付け出来栄えを確認しました。

部員は「孫も外でよく遊んだりしているので、孫と一緒にまた作ってみたい」と話しました。



## 組合員資格のご確認をお願いいたします

平素は、JA事業にご理解・ご協力を賜りまして誠にありがとうございます。  
組合員の皆様へ、組合員資格・氏名・電話番号等の届出事項に変更・修正があった場合は、JA支店窓口へお申し出くださいますようお願いいたします。

### 正組合員から准組合員へ

- 耕作面積に移動があり、耕作が10アール未満となり、または1年のうちに農業に従事する日数が90日未満になった方。

### 准組合員から正組合員へ

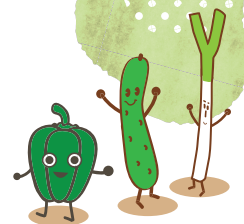
- 現在の耕作面積が10アール以上になる方。
- 1年のうち農業に従事する日数が90日以上になる方。

### 相続による名義変更

- 組合員が死亡した場合。



## 情報 掲示板



## 令和7年度(2025年度)職員募集

**採用予定人数** 10名程度

**募集職種** 総合職

- 金融・共済・購買部門の推進活動および窓口業務
- 組合員の営農活動援助と農業生産力の維持・向上を図る業務

**応募資格** (1)大学・短期大学(就学2年以上の専門学校を含む)を令和7年3月卒業見込みの者。  
または、卒業後3年以内の者。  
(2)原則として令和7年3月末までに普通自動車運転免許を取得する見込みの者。

**その他詳細** 応募方法、採用試験および選考方法など詳しい募集事項は、JA八戸ホームページをご覧ください。  
ホームページアドレス <http://www.ja-hachinohe.or.jp/>



ホームページQR

詳しい内容はJA八戸ホームページをご覧ください。

## 頭の体操

## クロスワード



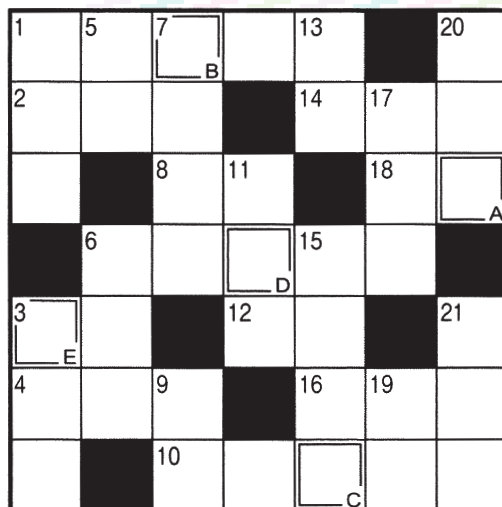
クロスワードを解いて、A→Eの二重ワクの文字を順に並べてできた言葉が答えです。

### ↓ タテのカギ

- 1 ゴルフプレーヤーがカードに記録します
- 3 眠いときに出ます
- 5 アマではありません
- 6 お花見といえばこの花
- 7 テレビやエアコンの操作に使います
- 9 お酒は飲めません
- 11 みそ汁の具にしてもおいしい二枚貝
- 13 ストレスがたまるとこぼしたくなることも
- 15 ダブルプレーともいいます
- 17 湯が冷めないよう——ポットに入れた
- 19 当たりかな、外れかな
- 20 山梨県の県庁所在地である市
- 21 馬に乗る人のこと

### → ヨコのカギ

- 1 冬がウインターなら、春は
- 2 天ぷらやフライに付けられています
- 3 煮物を作るときにすくうこともあります
- 4 水中をふわふわと漂う生き物
- 6 平面は2次元、立体は
- 8 桃太郎がきび団子を着けていた場所
- 10 入学式で胸に着けるお母さんもいます
- 12 メジロやヒヨドリが吸うもの
- 14 関東——、——裁判所
- 16 漢字で書くと土筆。春の山菜です
- 18 オンの反対語



(出題) ニコリ



## 職員のごき

### 【異動】

(令和6年2月10日付)

考査役 ▶ 下長支店 (南郷支店支店長)  
沢口 勝雄

考査役 ▶ 三戸支店 (田子支店支店長)  
櫻川 博子

調査役 ▶ 下長支店 (南郷支店係長)  
小松 功治

調査役 ▶ 三戸支店 (田子支店係長)  
飯原 晃

副調査役 ▶ 下長支店 (南郷支店)  
瀬川 美江

副調査役 ▶ 三戸支店 (田子支店)  
原 仁美

副調査役 ▶ 三戸支店 L A (田子支店 L A)  
橋本 江利子

副調査役 ▶ 三戸支店 (田子支店)  
工藤 裕子

副調査役 ▶ 下長支店 (南郷支店)  
小原 奈央子

主査 ▶ 田子グリーンセンター (田子支店)  
野田 美幸子

主査 ▶ 下長支店 L A (南郷支店 L A)  
中野 裕樹

主査 ▶ 三戸支店 L A (田子支店 L A)  
櫻川 太一

一般 ▶ 三戸支店 (田子支店)  
滝川 杏子

一般 ▶ 下長支店 (南郷支店)  
大長根 万愉

準職員 ▶ 三戸支店 (田子支店)  
上野 博子

準職員 ▶ 下長支店 (南郷支店)  
森 陽子

(令和6年2月21日付)

一般 ▶ 総務部付 (三戸支店)  
滝川 杏子

### ▶ 八戸市沼館 (Tさん)

市内在住なので金融移動店舗車を利用することはないのですが、中がどうなっているのか興味津々です。

### ▶ 八戸市是川 (Aさん)

肥料の相談等、親切に対応してもらい、これからも J A にお世話になります！

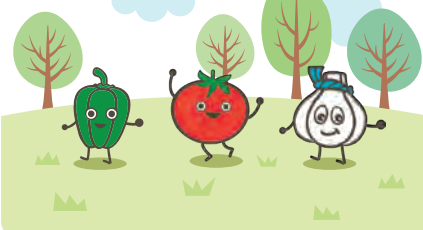
### 編集後記

関東や九州などの南の地域では、3月下旬ごろから徐々に桜が開花しています。東北地方では、4月中旬ごろに桜の開花予報がでていました。きれいな花が咲くのが楽しみです。㊦



## 皆様のお声

皆様から頂いた  
ご意見・ご感想を  
ご紹介いたします



### ▶ 南部町苫米地 (Nさん)

広報誌を見ると、様々な活動をしていることが、よくわかりました。写真には見たことがある人が写っていて、久しぶりに懐かしい人に出会えたようでうれしくなりました。

## 2月号の当選者

# おめでとう ございます

賞品の発送をもって当選発表とさせていただきます。

### 2月号のクロスワードの答え

ハ	ル	ヤ	ス	ミ	マ
ア	マ	ヨ	ウ	シ	
ノ	ー	ト	ウ	シ	ユ
ド		カ	オ	リ	マ
ジ	ア	マ	リ	シ	ロ
マ	ジ	メ	ソ	キ	
ン	シ	ヨ	ウ	シ	ヨ

ABCDE  
「ウシオジル」



## クロスワードの答えの応募方法

ハガキに「クロスワード」の答えを書いて、どしどしご応募ください。正解者の中から抽選でグリーンセンター・J A 農産物直売所・(株)ぱるじゃサービス各給油所・A コープ店で使用できる商品券1,000円分を5名様に差し上げます。

J A や本誌に対するご意見・ご感想もお待ちしております。



63 039-1101

青森県八戸市大字  
尻内町字内矢沢2番地5  
J A 八戸  
総務課 行

● 答え  
○ ○ ○ ○ ○

● 郵便番号  
● 住所  
● 氏名・年齢  
● 電話番号  
● 本誌への意見・感想  
● なんでもOKです。

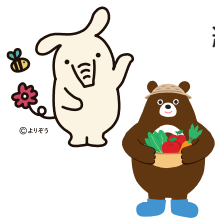
しめ切り

# 4月20日の 消印まで有効

※ご応募いただいた皆さまの個人情報情報は、「皆様のお声」コーナーでのご紹介及び、クイズ当選者への賞品発送にのみ、使用させていただきます。

※ご意見・ご感想が記載されていないハガキは抽選の対象から省かせていただきますので、ご了承ください。

# 令和6年4月から支店の体制が変わります



経営資源の選択と集中のため、**令和6年4月から支店により取扱いする業務が以下のとおりとなります。**

お客様にはお手数やご不便をおかけいたしますが、ご理解とご協力を賜りますようお願い申し上げます。



基幹支店	支店	金融移動店舗車
3 支店	4 支店	2 台
下長支店	上長支店 階上支店	南郷・是川 市川・館 豊崎
倉石支店 三戸支店	五戸支店 南部支店	田子・新郷 西越・福地 猿辺
貯金・為替		為替 (JA八戸店舗間)
共済(フル)	共済取次	共済掛金お支払い
契約、異動、請求、満期等の各種お手続きができます。		ガス代、購買未収金お支払い
NEW 共済遠隔相談システム		税金納付、公共料金お支払い
	基幹支店へ相談内容をお取次いたします。	定期積金の掛け込み
融 資	融 資 取 次	2 台体制による営業
融資担当者を集約し、組合員の皆様へ相談機能を強化してまいります。	基幹支店の融資担当者へ相談内容をお取次いたします。	店舗の特性上、お客様のご希望に添いかねる場合がございますのでご了承願います。
	昼 休 業	
	昼時間窓口業務を休業いたします。	

## 昼休業時間

- 上長支店 11:30~12:30
- 階上支店 12:00~13:00
- 五戸支店 12:30~13:30
- 南部支店 12:30~13:30