

Palja

ぱるじゃ



2023.12 No. **177**

特集

JA八戸マッチデー！

JA八戸組合長杯U-8サッカー大会



(株)ぱるじゃサービス自動車・農業機械展示会



JA八戸マッチデー

Contents

- (株)ぱるじゃサービス 自動車・農業機械展示会開催
- グリーンセンターディスプレイコンテスト
- 令和6年用春資材予約注文のご案内
- 一般増資運動実施について etc.



株ぱるじゃサービス自動車・農業機械展示会開催

株ぱるじゃサービスは11月10日と11日の2日間、五戸営農センター倉石りんごセンター特設会場で株ぱるじゃサービス自動車・農業機械展示会を開催し、大勢の来場者で賑わいました。

各メーカーのトラクターや小型管理機など各種最新農業機械や自動車がずらりと勢揃いしました。ぱるじゃサービスの社員やメーカー担当者が来場者に搭載技術や操作方法を説明。来場者は気になる機械の性能



を確認しました。また、JA金融部の農業融資専任担当者による農業融資相談コーナーを設け、来場者へ情報提供を行いました。さらに、屋台では焼き鳥やこんにゃくなどを販売し、来場者は夕飯のおかずにと買い求めました。

来場者は「作物にあった農業機械を見つける良い機会となった」と話しました。

12月号

ぱるじゃもくじ

株ぱるじゃサービス

自動車・農業機械展示会開催

地域ふれあい活動

スマホ教室 スマホの機能を学ぶ

特集

JA八戸マッチデー

JA八戸組合長杯U-8サッカー大会

グリーンセンターディスプレイコンテスト

トピックス

新人職員の職場体験

『新規加入組合員の集い』開催のご案内

家の光三誌購読者限定

『家の光の集い』開催のご案内

乃木坂46と一緒に学ぶ「国消国産」

令和6年用春資材予約注文のご案内

営農情報 栽培インフォメーション

JAカレンダー

「家の光」1月号のご紹介

活動レポート

理事会だより

JAのすがた

情報掲示板

クロスワード

皆様のお声

一般増資運動実施について

職員募集

20 20 19 18 18 17 17 16 16 14 13 12 11 11 10 8 6 4 3 3 2

お客様感謝DAYで支店賑わう

五戸支店は11月18日、地域ふれあい活動として「お客様感謝DAY」を五戸支店駐車場にて開催しました。

午前9時に開会した祭りは、

掘り出し物をたくさん並べたフリーマーケット、ひもを引つ張ると賞品があたるどっぴきくじを行いました。さらに、軽トラ市を行い地場産の大根、ネギやニンジンの詰め放題などの野菜を販売したほか、女性部川内地区による串もち販売を行いました。会場には開会時間前からお客様が来場し、特に串もちに長蛇の列ができ、閉会時間前に売り切れる大盛況

況でした。さらに、支店入り口を五戸地区管内の生産者が栽培した菊花で彩ったほか、フリーマーケットの収益でなべ焼きうどん10箱、天ぷらそば1箱を購入しこども食堂へ寄贈されました。

来場者は「くじやニンジンの詰め放題など楽しめた。立派なニンジンが袋いっぱい詰めることができ嬉しい」と笑顔で話しました。



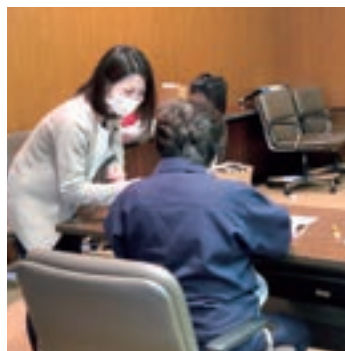
スマホ教室 スマホの機能を学ぶ

金融部は11月18日、営農経済本部でスマホ教室を行いました。金融部では幅広く組合員へスマートフォンに慣れ親しんでもらうことやJABバンクアプリやネットバンクの利用促進を目的に開催しました。

ドコモショップ八戸根城店のスタッフが講師となり、スマートフォンをあんしん・安全に使うために、詐欺被害にあわないための注意点と心構えを学びました。さらに、デモ機や自分のスマホを使い、検索するときは音声認識機能を用いて便利であることを学びなが



▲ 詐欺被害にあわない為の注意点を説明する講師



▲ スマホの操作方法を確認する参加者

ら操作方法をスタッフから聞き、地図で目的地などを検索しました。参加者は操作方法を確認しながら、「八戸農協はどこ？」など検索しながら、スマホの便利さを確認しました。

参加者は「スマホを購入したが、操作方法が分からず、息子や孫とやりとりが難しかった。このような機会がまたあれば参加したい」と笑顔で話しました。

JA八戸マツチデゾー

JA八戸マツチデゾー

「ヴァンラーレ八戸」を応援

JAは地元サッカーチーム「ヴァンラーレ八戸」を応援するため、スポンサーを務めています。10月29日、八戸市のプライムスタジアムで2023明治安田生命J3リーグ第33節「ヴァンラーレ八戸」VS「カマタマーレ讃岐」の試合でマツチデゾーを、2対2で引き分けとなりました。

「ヴァンラーレ八戸」を応援し、地域活性化を図るとともに、JAと管内の農産物を身近に感じてもらう目的で同イベントを開催し、今年度で7回目の開催となります。今年度はサポーターの皆さんへ管内の農産物を知っていただくために、「まっしぐら」やリンゴ「早生ふじ」、ネギを使用しJA八戸ブースを彩りました。

水越善一組合長は「JA八戸では農業および地域活性化に向けた取り組みを行っています。皆さんと一緒に選手の皆さんに熱い応援



▲ 下平社長(左)へ米を贈呈する水越組合長(右)



▲ キックインセレモニーの様子

を送りたいと思っています。皆さまも選手の力となるよう熱い応援をお願いします」とあいさつ。さらに、水越組合長からヴァンラーレ八戸の下平賢吾代表取締役社長



▲ 抽選会の様子

にまっしぐら100kgを贈呈しました。また、試合前のキックインセレモニーも行い、来場者を賑わせました。

JA八戸ブースでは、牛乳の無料配布やリンゴ、ナガイモの即売会も行い、来場者から人気を集めました。大会のハーフタイムには、ヴァンラーレ八戸グッズ購入者を対象に管内の特産品がある抽選会を行い、管内のナガイモや新米「まっしぐら」などを当選者へ送り、会場を盛り上げました。JA八戸は、今後も地域に密着した活動を行ってまいります。

J A八戸組合長杯U-8サッカー大会

優勝かけて選手奮起

J Aは10月29日、J 3に加盟する地元サッカーチーム「ヴァンラーレ八戸」の協力のもと、ヴァンラーレ八戸と一緒に地域活性化を図る目的で「J A八戸組合長杯U-8サッカー大会」を開催しました。

プライフーズスタジアムで地域サッカーチーム12チーム、8歳以下の選手135人が優勝をかけて競い合いました。

各チーム4ブロックに分かれ予選リーグを行い、順位に応じた決勝トーナメントで勝敗を争い、熱戦を繰り広げました。優勝したチーム「Hachinohe Club」には、水越善一組合長から賞状とナガイモ、リング「早生ふじ」が贈呈されました。

水越組合長は「最後まであきらめず、全力を出し切り、真剣にプレーしている皆さんの姿をみて、元気をもらいました。ゆっくり休



んで、明日からの学校生活が活気に満ち溢れ、勉強、スポーツと充実した生活を送ってください」と話し、選手たちの健闘を称えました。

J A八戸では、次世代を担う子どもたちへの食農教育をはじめ、様々なイベントを開催し、地域貢献活動に取り組んでまいります。



グリーンセンターディスプレイコンテスト

営農経済部では、組合員にとって魅力ある店舗づくりを目指し、また、スキル向上のために全農主催の「JA資材店舗CS甲子園2023」の「全国版」と「東北版」にエントリーしました。

その結果、全グリーンセンターで受賞することができ、今後も季節感やアイデアを凝らし工夫した明るい店舗づくりに努めてまいります。

令和5年度ディスプレイコンテスト結果(全国版)



敢闘賞 是川グリーンセンター

2020年より4年連続の全国版コンテストでの入賞に驚きとともに喜びをかみしめております。

お客様に分かりやすくをモットーに、薬剤の形状(粒・豆つぶ・フロアブル・ジャンボ)ごとにエリアを分け陳列しました。

主要雑草の写真及び薬剤の適合表を掲示し、個別相談による適期の散布を行えるようこれからもお手伝いいたします。



新人賞 田子グリーンセンター



初めてのエントリーでしたので、色々なディスプレイを参照し、スタッフ内で意見を出し合い、作成しました。どのように商品を配置すれば手に取りやすいか考えるのに苦労しました。

来店者がディスプレイを見て、商品の相談、説明することで購入して頂いております。

これからもご利用よろしくお願いたします。

令和5年度ディスプレイコンテスト結果(東北版)



事業所長賞 中央グリーンセンター

系統メーカー(一押し)の農薬をメインに棚に陳列しました。組合員の方へ、直接手に取りながら商品説明ができ満足頂けたと思います。

今後も分かりやすく、相談しやすい店舗づくりに努めてまいります。



事業所長賞 三戸グリーンセンター

水稻除草剤の適期散布を目指して、組合員、農家の皆様に分かりやすく、また、水田雑草の種類や大きさが分かる模型・写真も展示する事で、手に取りやすさ、見やすさを追求しました。



事業所長賞 新郷グリーンセンター

倉庫の中で見栄えにインパクトと手作り感を出したかったので、ダンボールをカッティングするなど創意工夫をしました。



事業所長賞 南部グリーンセンター

お客様が、まず足を止めて頂き興味を持ってもらう売り場を意識しました。

これからもお客様が手に取りやすく、見やすい売り場作りを心がけ続けていきたいと思ひます。



丸いも出荷最盛期



▲ 選果作業を行う作業員

J Aでは、丸いもの出荷が10月27日から始まり11月中旬ごろから最盛期を迎えました。

丸いもの選果機を使用し、作業員15人ほどで1日平均6トンを選果しています。高温乾燥の影響から形状が悪い結果ではありますが、重量については平年並みとなっています。品質面ではA品率が平年以下の結果となっておりますが、市場情勢を踏まえた有利販売に努め、農家所得向上に繋げていきます。

五戸支店年金友の会通常総会



▲ 踊りや歌で会場を盛り上げる会員

五戸支店年金友の会は11月4日、五戸まきば温泉で五戸支店年金友の会通常総会を行い、会員35人が参加しました。

総会では、10月12日に開催した年金友の会グラウンド・ゴルフ大会の結果報告が行われたほか、役員改選が行われ、新会長に佐々木福栄さんが選任されました。

懇親会では、馬肉鍋をメインとした美味しい料理を堪能し、余興でカラオケを歌ったり、踊ったり、温泉を楽しみました。特に、カラオケは会員が司会進行を務め、会場を大いに盛り上げました。

倉石支店年金友の会集い



▲ 歌を楽しむ会員

倉石支店年金友の会は11月25日、グランドサンピア八戸で倉石支店年金友の会集いを行い、会員39人が参加しました。

「元気で長生きし、この会を盛り上げていきましょう」と工藤昭治会長があいさつ。

久保哲男副会長の乾杯の発声後、会員はビールなどのお酒や料理を楽しみました。カラオケ大会も行われ、自慢の歌声を披露する会員もいました。披露していただいた会員には景品がプレゼントされ大いに盛り上がりしました。

階上・是川年金友の会集い



▲ 交流を深める会員

階上支店年金友の会は11月11日、グランドサンピア八戸で八戸農協階上・是川年金友の会集いを行い、会員25人が参加しました。

岩城岩治会長が「4年ぶりの開催となります。久しぶりに見る顔が沢山あり、大変嬉しく思っています。皆さんぜひ楽しんでいってほしい」とあいさつしました。

水越善一組合長の乾杯の発声後、会員同士交流し料理を堪能しました。

津軽海峡交流圏 第14回大農林水産祭 JAブース賑わう



青森県の農林水産物や加工品、ご当地グルメを紹介・販売する第14回「津軽海峡交流圏大農林水産祭」が11月11日、12日の2日間、青森市の産業会館で開かれ、多くの来場者で賑わいました。

JA八戸では、ゼネラル・レクラーク専門部と女性部が出店。西洋梨「ゼネラル・レクラーク」やネギ、食用菊、里芋などを販売しました。来場者は「食べごろはどれ?」「おすすめの食べ方は?」と聞くなど交流を楽しみ、両手いっぱい買い物しました。

川端尚子部長は「県内や他県の方に、八戸農協の特産品を知っていただく良い機会となった」と話しました。



▲ ゼネラル・レクラークを購入する来場者



▲ 農産物を販売する女性部員

南郷支店 優績店舗表彰受賞



11月24日の支店長会議において、月間優績店舗表彰を行いました。10月の優績店舗は南郷支店が「個人貯金、JAカード、個人インターネットバンキング」の各項目で1位を独占し総合で91ポイントを獲得により2位の田子支店76ポイントに大きく差をつけ月間MVPに輝きました。南郷支店は6月にも月間MVPを獲得しましたが、その後3ヶ月連続で惜しくも2位と健闘しておりました。受賞した沢口勝雄支店長は「日頃より組合員、地域の皆様には南郷支店の事業活動にご協力いただきありがとうございます。これからも地域のために精一杯頑張りますのでよろしく申し上げます」と抱負を語っていただきました。



▲ お客様へ説明する沢口支店長



▲ 丁寧に説明する支店窓口職員

新人職員の職場体験

JAでは、入組して1年目から4年目の職員を対象に、他部署の業務を体験し部門間連携を深めていくことを目的に、他部署の知識を学んでいく姿を紹介していきます。

感想



● 上長支店
まつがさきりゆういち
松ヶ崎 竜一
(入組3年目)

昨年よりんごの選果を体験させていただき、そこでの気づきや発見を今回の体験で生かすことができ、さらに農作業への意識や造詣を深めることができた。私は共済という形のない商品を取り扱っているが、今回形のある農作物という商品を取り扱いたしたこと、お客様に届ける、買っていただくという忘れがちな意識を再認識でき、有意義でした。



● 五戸支店
たかはしあけみ
高橋 明美
(入組3年目)



主にベルトに流れてくるトマトの箱詰め作業をしましたが、トマトの箱へのラベルシールの貼り間違いなどしないように貼る前と後の確認に気を使いました。普段慣れている仕事をする際などでも再度確認し、ミスをしないよう心掛けることが大切だと再確認しました。



● 下長支店
たに はるか
谷内 陽香
(入組3年目)

トマトの選果が初めてでしたが、担当の方が詳しく教えてくれたため作業することができました。赤い状態で販売されるため、熟す前の緑のトマトを箱詰めするのは新鮮でした。収穫量の減少によりトマトの値段の高騰が問題となっていますが、今回の体験で深く実感しました。農家さんあつての作業のため収穫できないと全てに影響を及ぼすのだと学びました。

10月14日、三戸営農センターで新人職員の職場体験を行い、入組して3年目の職員3人が参加しました。

トマトの箱詰めを行い、数、詰める色に気を付けながら、規格に沿い作業しました。



『新規加入組合員の集い』開催のご案内

令和4年度に新規加入いただいた組合員の皆さまにJA八戸の事業参加・参画をはかるとともに、農業やJAに対する理解を深め、交流を通じて仲間づくりを行うことを目的に新規加入組合員の集いを開催いたします。

1. 日時 令和6年1月20日(土) 午前11時～正午
2. 会場 ユートリー
3. 対象者 令和4年度新規加入組合員(譲渡・相続含む)
4. 参加者 50名
5. 内容 JA八戸事業紹介
6. その他 新規加入組合員の集いへご参加いただいた方は、午後で開催いたします『家の光の集い』へ引き続きご参加いただけます。

家の光三誌購読者限定『家の光の集い』開催のご案内

JAと組合員、地域住民とのきずなづくりをとおり、協同の心を深め地域活動の活性化につなげることを目的に家の光の集いを開催いたします。

1. 日時 令和6年1月20日(土) 午後1時30分～午後4時30分
2. 会場 ユートリー
3. 対象者 家の光三誌購読者
(家の光、ちゃぐりん、地上)
4. 参加者 100名
(※定員となり次第募集を締め切らせていただきます)



5. 内容 (1) 『家の光』記事活用発表
(2) 講演 サカイ 優佳子氏(サステナブル料理研究家)
サカイ先生は東日本大震災をきっかけに、食品ロス削減、省エネ、もしものときの備えにもなり、料理が時短になる乾物を普及するべく、その活用法の研究をスタート。「野菜を無駄なく美味しく」、自家製乾物の作り方を楽しく学びます。
(3) お楽しみ抽選会

対象者の方へご案内チラシを送付いたしますので、詳しくはそちらをご確認の上お申込みください。

お問い合わせ 総務部 総務課 TEL 0178-70-7711 FAX 0178-70-7716

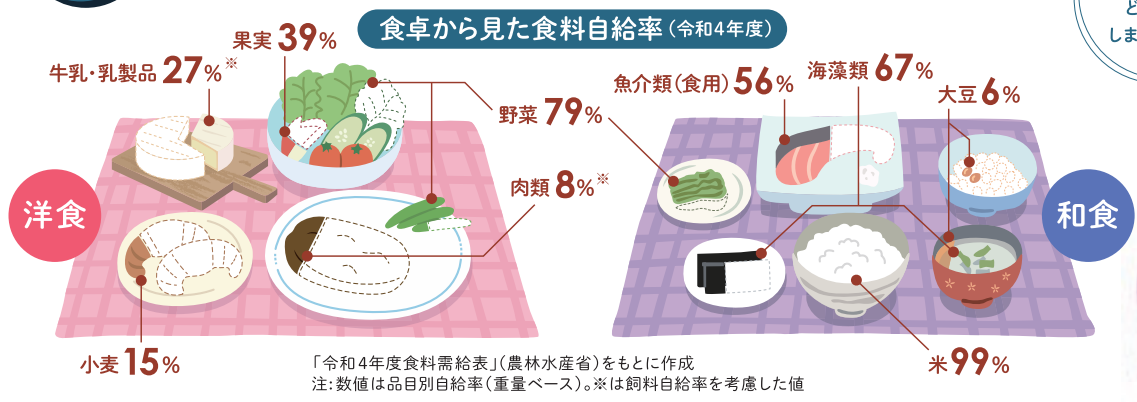
乃木坂46と一緒に学ぶ「**国消国産**」

なぜ今
国消国産？

私たちが食べているものの約6割[※]は外国から輸入している

※出典:「令和4年度食料需給表」(農林水産省)

もし輸入が
止まってしまったら
どうなって
しまうのだろう



国消国産を
すすめるって?

『国消国産』は私たちの食卓を未来へつなぐこと



JAグループが『国消国産』を提起したのは、「私たちの『国』で生『産』した食べものを、この『国』で『消』費する」だけでは、食べものの多くを輸入に頼る危うい状況を変えられないからです。『国消国産』は、

「私たちの『国』で『消』費する食べものは、できるだけこの『国』で生『産』する」という考え方。これを実践することは、食料自給率の向上、ひいては私たちの食卓を未来へつなぐことにもなるんです。



「国消国産」は地産地消やSDGsにもつながっている

各地で、**地産地消**を
すすめよう!

その地域で生産された農畜産物を
その地域で消費しよう

例えば

JA直売所で
地元で新鮮な
農畜産物を手にとる

農家の皆さんを応援!!



国消国産の実現!

私たちの『国』で『消』費する食べものは、
できるだけこの『国』で生『産』する

そのことによつて

- 食料自給率が高くなる
- 農畜産物を生産する力が高まる
- 次世代の農業生産者が増える

SDGs にも貢献

- 食材を長距離輸送する必要がなく、CO₂排出量の削減で“つくる責任”に貢献
- 必要以上の食料輸入をしないことで、“飢餓をゼロに”に貢献

日本の未来を支える農業。乃木坂46は、JAグループの「国消国産」を応援します。



メンバーが生産現場で奮闘する動画を公開中!
楽しんで学べるコンテンツがたくさん!
ぜひアクセスしてください!

乃木坂46 国消国産



JAグループ

耕そう、大地と地域の未来。



令和6年用春資材 予約注文のご案内



J Aでは、農産物生産コスト削減のために予約注文での購入をお願いしております。是非、各種奨励制度を活用して生産費の削減を図り所得向上にお役立てください。

春資材予約注文書は **1月11日(木)までの受付期限**となっております。

奨励措置

◆早期配達奨励

予約申込による肥料を早期(12月～3月)配達された場合、予約価格より値引き致します。

(1袋当たり)

配達月	12月	1月	2月	3月
値引額	40円	30円	20円	10円

◆直取奨励

予約申込書により直取り希望で申し込まれた組合員を対象に、次のグリーンセンター及び資材センターから直取した場合、予約価格より値引き致します。

- ①直取場所
- 八戸管内：中央グリーンセンター・是川グリーンセンター
 - 五戸管内：熊野林資材センター・新郷資材センター
 - 三戸管内：三戸グリーンセンター・南部グリーンセンター
田子グリーンセンター

②奨励金(値引額) (1袋当たり)

引取月	1月	2月	3月
値引額	35円	30円	20円



◆大口農家対策奨励

予約注文による肥料・農薬の購入額と、追加購入した農薬の合計額に応じて支払われる奨励制度です。

- 〈対象品目〉 肥料・農薬を対象とします。
- 〈対象期間〉 毎年1月1日から12月31日までの取引が対象となります。
- 〈奨励基準〉 3月末において購買未収金(事業未収金含む)の延滞のないこととします。
- 〈奨励金〉

購入額50万円から 80万円未満	1.0%
〳 80万円から100万円未満	〳 2.0%
〳 100万円から500万円未満	〳 3.0%
〳 500万円以上	〳 5.0%
- 〈支払方法〉 毎年4月末日までにお支払い致します。

お問い合わせはお近くの各グリーンセンターへお願い致します。

生産資材物流課 ☎ 0178-61-6321	新郷グリーンセンター ☎ 0178-78-2002
中央グリーンセンター ☎ 0178-70-4050	南部グリーンセンター ☎ 0178-76-2212
是川グリーンセンター ☎ 0178-96-1776	三戸グリーンセンター ☎ 0179-22-3172
	田子グリーンセンター ☎ 0179-32-4058

営農情報（施肥設計パンフレット新規採用商品紹介）

指導課より、今月の営農情報は厳選なる調査の結果、新商品として採用になった肥料・農薬を紹介します。（令和6年版施肥設計パンフレット記載）

軽量の15kg袋！ 追肥省略！

水稲用一発肥料 とるぞうくん一発220-R



特 徴

- ・15kgの軽量タイプで作業の負担も軽減。
- ・高チッソ(20%)なので、散布量が減り、コスト低減も期待できる。
- ・複数の緩効性肥料(LPコート70、S40、S60)を組み合わせることで、水稲に最適な肥効を発揮し、**追肥の省略が可能**。
- ・側条施肥での使用も可能。

散布量目安 成分(20-20-10)

- ・10aに3袋(45kg)
- ➡チッソ9kg、リンサン9kg、カリ4.5kg

追肥省略！ 微量要素入り！

ネギ用肥料 パワフルねぎ599



特 徴

- ・畝溝施肥体系専用に設計されたネギ用肥料。
- ・速効性肥料と緩効性肥料を配合し、**生育初期から後期にかけて肥効が持続**するので、**追肥作業の省略が可能**。
- ・総合微量要素肥料を配合し、**ネギの品質向上**に貢献。

散布量目安 成分(25-9-9-マンガン0.15-ホウソ0.05)

- ・10aに4袋(80kg)
- ➡チッソ20kg、リンサン7.2kg、カリ7.2kg、マンガン0.12kg、ホウソ0.04kg



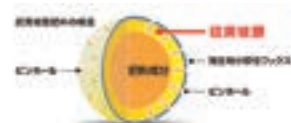
青森県南の土壌・気候に合わせて設計したごぼう専用肥料になります

特長

- ・天然腐植(木質泥炭)入り粒状固形肥料・NKエコロング・硫黄被覆肥料を配合したごぼう専用の基肥一発型の肥料です。
- ・腐植の働きで、特にリン酸の吸収率が高く、高品質栽培に役立ちます。(リン酸単肥の袋数削減にも寄与)
- ・2種類の被覆肥料(NKエコロング、硫黄被覆肥料)の肥効が穏やかで、持続性があり品質の向上及び、施肥作業の省力化が期待できます。

硫黄被覆肥料

- ・製品は尿素を硫黄で包んでおり、肥料成分がゆっくり溶け出し、肥料効果を長く保ちます。
- ・被膜の硫黄は微生物によって全て分解され、作物の養分となり、土壌に殻を残さず環境にもやさしい肥料です。
- ・粒自体が黄色いため、散布した所が、分かりやすいです。



散布量目安

- ・10aに5袋(100kg)散布 → 成分量チッソ14kg、リンサン14kg、カリ7kg

水稲用一発処理除草剤 **ラオウ**®

水田除草剤の**勝者**となる。

「待望の**低コスト剤**が新登場

4成分配合で効果安定!



1キログラム粒剤



ジャンボ剤



フロアブル剤

ココがおすすめ

- ・1キログラム粒剤、ジャンボ剤、フロアブル剤の3剤型を完備。お得な大型規格もご用意しております。
- ・4成分配合でノビエ(2.5葉期まで)、ホタルイ、広葉雑草と幅広い雑草に高い効果!
- ・コストパフォーマンスに優れており、中後期剤との体系処理でもトータルコストが抑えられます。

八戸農業協同組合 営農経済部 指導課 ☎0178-61-6334

お問い合わせ

八戸営農センター(中央) ☎0178-70-4051 五戸営農センター(東部) ☎0178-68-2212
 八戸営農センター(南部) ☎0178-83-2781 三戸営農センター(三戸) ☎0179-23-3811
 五戸営農センター(西部) ☎0178-78-2003 三戸営農センター(田子) ☎0179-20-7711

1

January

JAカレンダー



1月 月	●元日 ●休業(12/30~1/3)		17日 水	●野菜生産販売検討会(果菜・豆類)(八戸プラザホテル) ●金融移動店舗車運行日(旧是川取次店・旧福地支店)
2日 火			18日 木	●JA葬祭事前相談窓口(八戸営農センター(南部)) ●金融移動店舗車運行日(旧豊崎支店・旧猿辺ATM)
3日 水			19日 金	●金融移動店舗車運行日(旧市川取次店・旧福地支店)
4日 木	●仕事始め ●JA葬祭事前相談窓口(階上支店) ●金融移動店舗車運行日(旧豊崎支店・田子支店)		20日 土	●新規加入組合員の集い(コートリー) ●家の光の集い(コートリー) ●ローン相談会(下長支店2階ローンセンター)
5日 金	●金融移動店舗車運行日(南郷支店・旧福地支店)		21日 日	
6日 土			22日 月	●金融移動店舗車運行日(旧是川取次店・旧館取次店)
7日 日			23日 火	●金融移動店舗車運行日(旧新郷支店・旧西越ATM)
8月 月	●成人の日		24日 水	●金融移動店舗車運行日(旧是川取次店・旧福地支店)
9日 火	●金融移動店舗車運行日(旧新郷支店・旧西越ATM)		25日 木	●年金相談会(五戸支店) ●JA葬祭事前相談窓口(中央グリーンセンター) ●金融移動店舗車運行日(旧豊崎支店・旧猿辺ATM)
10日 水	●金融移動店舗車運行日(旧是川取次店・旧福地支店)		26日 金	●金融移動店舗車運行日(旧市川取次店・旧福地支店)
11日 木	●JA葬祭事前相談窓口(是川グリーンセンター) ●金融移動店舗車運行日(旧豊崎支店・旧猿辺ATM)		27日 土	
12日 金	●金融移動店舗車運行日(旧市川取次店・旧福地支店)		28日 日	
13日 土	●田子支店年金友の会つどい(ホテル鹿角)		29日 月	●金融移動店舗車運行日(旧是川取次店・旧館取次店)
14日 日			30日 火	●定例理事会(営農経済本部) ●金融移動店舗車運行日(旧新郷支店・旧西越ATM)
15日 月	●金融移動店舗車運行日(旧是川取次店・旧館取次店)		31日 水	●野菜生産販売検討会(根菜・振興野菜)(八戸プラザホテル) ●金融移動店舗車運行日(旧是川取次店・旧福地支店)
16日 火	●金融移動店舗車運行日(旧新郷支店・旧西越ATM)			



得する・役に立つ・元気が出る「家の光」1月号のご紹介



〈特集2〉
丸ごと味わう
生ハクサイレシピ

風邪の予防、のどの痛み、冷え性……
冬に効くツボ9選

寒くて乾燥する冬から春先は、セルフケアで元気に過ごしましょう。



〈特集1〉
年齢を重ねるのが楽しみになる！**いつも前向きなあの人**の秘訣

定価 別冊付録とも922円(税込)
ご購入のお申し込みは各支店窓口までどうぞ!!

定例理事会 (11/28開催)

案件

議案第1号 アパート等事業資金の貸付承認について

報告事項

第1号 組合員の加入及び脱退等について

第2号 内部監査報告書について

第3号 系統BISシステムの2023年9月末基準月次モニタリングに関する結果報告について

第4号 貸付条件変更について

第5号 クロスチェックの実施について

第6号 農産物即売会の実績について

第7号 令和5年度一般増資運動実施要領について

第8号 委員会報告について

第9号 各部の事業実績並びに業務報告について

第10号 常勤役員・参事主要行事出席と行事予定について



活動レポート Report

女性部



軽トラ市



女性部は11月18日、上長本店職員駐車場で今年度最後の軽トラ市を開催しました。

最後の開催ということもあり、開店前から来場者が訪れ、軽トラックの前に列を作りました。

白菜や大根、キャベツなど漬け物用の農産物が多く並んだほか、リンゴやナシなどの果樹、梅漬けやかぼちゃまんじゅうなどの加工品が販売されました。

参加した部員は「軽トラ市が毎年の恒例行事となっている。常連客も年々増えてきているので、今後も続けていきたい」と意気込みます。

女性部 まべち支部



あおもり鍋自慢！&南部町農産物フェア

南部町と南部町観光協会は11月18日と19日、南部町いちょうホールおよび南部町楽楽ホール特設会場で「あおもり鍋自慢！&南部町農産物フェア」を開催しました。

このうち、まべち支部は南部町農産物フェアに出店しました。部員は豆腐田楽、串もち、たい焼きやレクラークなどを販売。来場者は串もちやたい焼きの香りにつられ、「家族の分も」と購入しました。

部員は「コロナ禍明けの久しぶりの祭りが、大盛況でよかった」と笑顔を浮かべました。



女性部 五戸支部新郷地区

そば打ち体験



新郷地区の部員6人は11月29日、新郷村立新郷小学校の4年生の児童12人と一緒にそば打ちを体験しました。

児童が脱穀したソバを使い、部員は生地のコね方や切り方を教えました。児童は「包丁で細く切るのが難しい」と話し、部員にコツを教えてもらいながら切りました。そばが茹で上がると、友達と麺の細さを比べながらネギやのりをトッピング。「おいしくできてよかった」とざるそばで楽しみました。

J A のすがた

令和5年11月末現在

組合員数	正 10,055人 准 4,692人 計 14,747人
役員	27人
職員 (準職員含む)	300人
出資金	35.7億円
貯金	973億円
貸出金	328億円
長期共済保有高	3,397億円
購買品供給高	33.0億円 (令和4年度)
販売品販売高	82.9億円 (令和4年度)

check

農家組合員以外の方でも是非ご相談ください!!

ローン相談会

平日はお忙しいお客様と土曜日に
ご相談させていただきます。
ご予約のない方もお気軽にご来場くださいませ。

開催日

令和6年 1月20日(土)

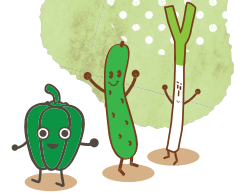
場所: JA八戸ローンセンター(下長支店2階)
八戸市大字河原木字河原木後10
TEL: 0178-20-1391
時間: 午前9時~正午



「JAとのお取引はこれから」
というお客様もお気軽にどうぞ!!



情報 掲示板



【令和5年度農業労働力実態調査】アンケートに御協力ください

青森県では、県内の農業生産現場における労働力不足の実態を把握するため、農協の組合員の皆様を対象としたアンケート調査を実施しますので、御協力をお願いいたします。アンケート調査票を同封しておりますので、ご確認ください。

なお、アンケートの結果は、農業労働力の確保に向けて施策を検討する際の基礎資料とします。

アンケートの回答期限: 令和6年1月12日(金)

アンケートの方法

本チラシ裏面の「記入例」と「用語の説明」を参照して、
同封の【アンケート調査票】に回答を記入し、期限まで
に返信用封筒にてご返送ください。



こちらのQRコードからスマホで
回答することもできます!

※所属するJAを選択してから回答してください。

本アンケートに関する お問い合わせ先

◆受託者: 八戸農業協同組合
担当者: 営農経済企画課
連絡先: 〒039-1702 三戸郡五戸町大字倉石中市字上ミ平19番地1
TEL: 0178-61-6339 FAX: 0178-77-2955
E-mail: einoukikaku@ja-hachinohe.or.jp

詳しい内容はJA八戸ホームページをご覧ください。

頭の体操

クロスワード



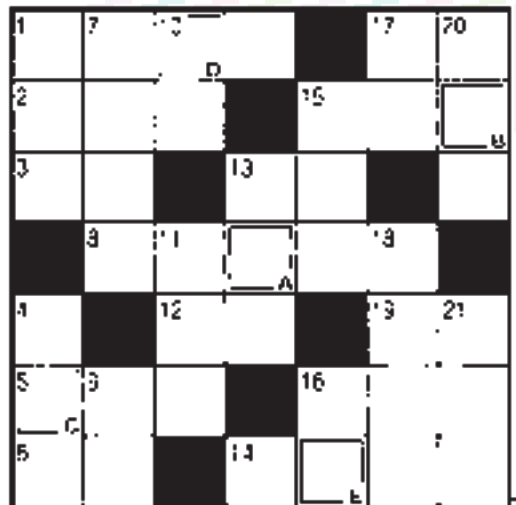
クロスワードを解いて、A→Eの二重ワクの
文字を順に並べてできた言葉が答えです。

タテのカギ

- 1 大学入試共通テストの理科科目の2科目
- 4 青森県や宮城県に産出される果物の一種
- 7 エンターテインメント
- 9 かつお節や昆布で煮込まれる
- 10 カツカツと叫ぶときに出てくるもの
- 11 砂を踏みながら歩いて行きます
- 13 大衆の人は信じて
- 15 カマヤカマヤの音に似ています
- 16 一歩ずつ歩む! を用意して書き始めました
- 17 カッコウで愛したものの
- 18 一歩はと月にあり
- 20 当選1月の異称
- 21 見張ること 一カマヤ

ヨコのカギ

- 1 おせち料理にも使うニシンの卵巣の加工品
- 2 旅行前に——ブックを買った
- 3 俳人が名作を生み出した地に建てられていることも
- 5 北を向いたとき西になる方向
- 6 丁寧というとき西になる方向
- 8 横綱を先導して土俵に上がります
- 12 セイウチの口からよきり
- 13 農地——、道路交通——
- 14 DNAが含まれる体の設計図。——操作
- 15 猫が中で丸くなっているかも
- 16 不要物を可燃、——、資源ごみに分別した
- 17 彼女は——を言わず彼を外に連れ出した
- 19 エレベーターの表示では「B」



(出題) ニコリ

▶ 五戸町切谷内(Sさん)

長いも収穫が始まりました。今年もみずみずしく美味しいです。たくさん食べてください〜。

編集後記

今年も残すところ半月となりました。今年も1年間JAをご愛顧いただきありがとうございます。来る年も皆様にとって良い年でありますように。㊦



職員のごき

【異動】

(令和5年11月7日付)
主査▷上長支店(総務部付)
荒木田 加奈子

【退職】

(令和5年11月30日付)
▷中居 麻知子(下長支店)

▶ 八戸市田面木(Yさん)

クロスワードで当選した商品券でお花を購入しました。ちょうど舅の50回忌だったので、いつもより良い花を供えることができました。ありがとうございました。

▶ 三戸町川守田(Yさん)

まるごと八戸の広告を見て、興味がありません。買ってみようかと思えます。

▶ 八戸市長苗代(Aさん)

『農産物即売会』今年は行きたかったけど行けませんでした。来年はぜひとも行ってみたいです。

▶ 新郷村戸来(Fさん)

冬の作物がおいしくできて、皆さんに食べてもらっています。

皆様の声

皆様から頂いたご意見・ご感想をご紹介します



▶ 八戸市尻内町(Sさん)

この時期に、八菜館で必ず買うのが『豆しとぎ』。そのまま食べてよし。オーブンで焼いてよし。若い頃は、おいしい!と思わなかったけどやっぱり…いいお年頃になってきたってことかな?

11月号の当選者

おめでとうございます

賞品の発送をもって当選発表とさせていただきます。

11月号のクロスワードの答え



クロスワードの答えの応募方法

ハガキに「クロスワード」の答えを書いて、どしどしご応募ください。正解者の中から抽選でグリーンセンター・JA農産物直売所・(株)ばるじゃサービス各給油所・Aコープ店で使用できる商品券1,000円分を5名様に差し上げます。

JAや本誌に対するご意見・ご感想もお待ちしております。

63 039-1101

青森県八戸市大字
尻内町字内矢沢2番地5
JA八戸
総務課

● 住所
● 氏名・年齢
● 電話番号
● 郵便番号
● 答え

○ ○ ○ ○ ○

本誌への意見・感想
なんでもOKです。

しめ切り

1月20日の
消印まで有効

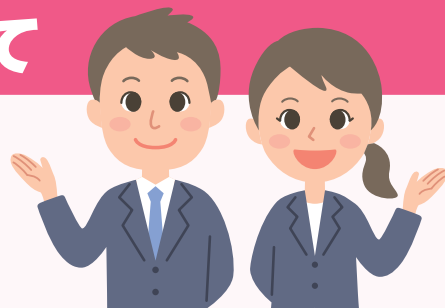
※ご応募いただいた皆さまの個人情報情報は、「皆様の声」コーナーでのご紹介及び、クイズ当選者への賞品発送にのみ、使用させていただきます。

※ご意見・ご感想が記載されていないハガキは抽選の対象から省かせていただきますので、ご了承ください。

一般増資運動実施について

J Aは組合員によって作られた協同組織として、地域農業を振興し組合員が健康で豊かな生活を実現することを目的に様々な事業活動に取り組んでおります。

経営の健全化と自己資本の増強により、財務・組織基盤の強化を図り、J Aとしての役割をさらに発揮するために下記のとおり一般増資運動を実施いたしますので、組合員の皆さまのご理解とご協力を賜りますようお願い申し上げます。



- 1. 増資依頼額** 正組合員一戸当たり3口(3,000円)以上
- 2. 増資方法** 貯金振替
- 3. 運動期間** 令和6年1月15日(月)から令和6年2月16日(金)

運動期間中、職員が訪問した際にはご協力をお願いいたします。

職員募集

募集職種 総合職 ・主として金融・共済・購買部門の営業活動および窓口業務
・組合員の営農活動援助と農業生産力の維持・向上を図る業務

採用試験及び選考方法 (1)第一次選考：筆記試験(基礎能力、適性検査、作文)
応募受付後、別途ご案内いたします。
(2)第二次選考：面接試験
第一次選考合格者に対して面接試験を行います。

新卒者募集(令和6年4月採用)

採用予定人員 5名程度

募集受付期間 令和6年1月20日(土)必着(大卒・短大卒・高卒)

応募資格 (1)大学・短期大学(修学2年以上の専門学校を含む)を令和6年3月までに卒業見込みの者または卒業後3年以内の者。
(2)高校を令和6年3月までに卒業見込みの者または高卒者で、平成15年4月2日から平成18年4月1日までに誕生した者。
(3)原則として令和6年3月末までに普通自動車運転免許を取得する見込みの者。



中途採用者・社会人経験者募集(随時募集、随時選考)

採用予定人員 5名程度

募集受付期間 随時

応募資格 (1)高校卒業以上
(2)年齢40歳以下(長期勤続によるキャリア形成を図るため)
(3)要普通自動車運転免許

その他詳細 応募方法、採用試験および選考方法など詳しい募集事項は、J A八戸ホームページをご覧ください。