

Palja

ぱるじゃ



2023.8 No. **173**

特集

令和5年度地区座談会開催



新郷・五戸畜産祭



「ちゃぐりん」寄贈

Contents

- J A 共済アンパンマン交通安全キャラバン
- J A 八戸自動車・自賠責共済代理店協議会総会
- 新郷・五戸畜産祭～「ふくふくひめ」グランドチャンピオンに輝く～
etc.



今回はさくらんぼ専門部長の留目さんの所にお邪魔しました。

輝け×農業

消費者の需要や近年の気候の変化に対応できる高糖度で果実の堅い高級サクランボ「ジュノハート」の部会全体の栽培面積を増やしていきたいと話さくらんぼ専門部長を務める留目さん。父が農家だったこともあり、農業を身近に感じていた留目さんは「農業っておもしろい。今後、発展していけるな」と思い就農しました。「消費者の皆さんが口にするものを作る責任感がある。「おいしい」といってもらえると嬉しいし、毎年、安心して食べられる美味しい農産物を作るためにも、需要のある品種を作りこなしていくことが大事だ」と話します。

「今年は春先の霜害や曇った日も多かったことから、着色管理など苦労した年だった。しかし、残った花が受粉してくれたことで収量も多かった」と話します。「ジュノハートの新規作付者も増えてきている。来年に向け、葉を残し、病害虫を付けないよう薬剤散布等を徹底した管理を行ってほしい。また、樹齢に応じた摘果、摘蓄を指導していき、4L、5Lの「青森ハートビート」クラスの比率を高め、より高品質な果実を出荷していきたい

ととめ ひで き
留 目 秀 樹 さん
お住まい 南都町
役 職 さくらんぼ専門部長



い」と目標を語る留目さん。「前まで県が中心となり行っていたが、今年からジュノハートの選果を農協で請け負っている。人手不足等で生産者自身が行うことが大変だったが、持ち込んで選果してもらうことで共販率があがり効果を発揮している。さらに、鮮度の良いジュノハートを消費者に届けることができるため、ぜひ農協へ出荷してもらいたい」と話します。

「堅く日持ちも良いおいしい果実」である「ジュノハート」を広めるため、さくらんぼ専門部、関係機関、農協と一体となり頑張っていきます。

8月号 みんなのじゃもくじ

- 輝け×農業……………2
- JA共済アンパンマン交通安全キャラバン特集……………3
- 令和5年度地区座談会開催……………4
- JA八戸自動車……………4
- 自賠責共済代理店協議会総会……………6
- 新人職員の職場体験……………6
- 新郷・五戸畜産祭……………6
- 〜「ふくふくひめ」……………7
- グランドチャンピオンに輝くトピックス……………7
- 営農情報 栽培インフォメーション……………10
- JAカレンダー……………12
- 「家の光」9月号のご紹介……………12
- 活動レポート……………13
- 軽トラ市のお知らせ……………13
- 理事会だより……………13
- JAのすがた……………13
- 情報掲示板……………14
- クロスワード……………14
- 皆様のお声……………15
- 営農経済本部駐車場内……………15
- 一部通行禁止のお知らせ……………15
- 出資配当金通知書送付のご案内……………16
- ご仕事の困ったをお手伝い致します……………16

J A 共済アンパンマン交通安全キャラバン

J A 八戸は7月1日、南部町立町民ホール「楽楽ホール」で午前・午後の2回に分け「J A 共済アンパンマン交通安全キャラバン」を開催し、親子約540人が参加しました。

J A 共済では、「ひと・いえ・くるま・農業」の総合保障を通じて、組合員・地域住民の皆さま



▲ ゲームで交通ルールを学ぶ



▲ 歌で楽しくお勉強

が、安心して暮らせる豊かな地域社会づくりを目指しています。この「J A 共済アンパンマン交通安全



▲ 握手会の様子

全キャラバン」はその一環として、アンパンマンと仲間たちがゲームやダンスを交えたショー形式で、将来を担う子どもたちに交通ルールの大切さを伝えるものです。

J A 共済アンパンマン交通安全キャラバンは、新型コロナウイルス

ス感染症拡大の影響から、近年の開催を見送っておりました。

4年ぶりの開催となったJ A 共済アンパンマン交通安全キャラバンは、子どもたちの「アーンパアーンマアーン」と大きな掛け声でアンパンマンとゆかいな仲間たちが登場し、場内はあふれんばかりの大歓声で歌やダンスがスタートしました。子どもたちは夢中となり「赤が止まれ・青が進め」「道路を渡るときは、左右を確認して、手をあげて渡りましょう」など横断歩道の渡り方や注意点をゲームや歌を交えながら楽しく交通ルールについて学びました。ステージ終了後には握手会が開かれ、子どもたちは間近で見るアンパンマンたちに大興奮な様子でした。

令和5年度地区座談会開催

J Aでは、6月14日と6月16日にかけて、13会場地区座談会を開催しました。

今回、座談会で以下の6案件について説明しました。

- ① 令和4年度決算報告について
- ② 令和5年度事業計画(案)について
- ③ 自己改革の取り組みについて
- ④ 第5次中期3カ年計画の一部変更について
- ⑤ 支店機能再編について
- ⑥ その他

出された意見・要望とそれらに対する回答をご紹介します。

(一部抜粋)

1 令和4年度 決算報告について

①Q 健全な自己資本比率、または適正な自己資本比率とはどれ位ですか。

①A 最低基準値は示されておりませんが、県下の平均ですと、14〜15%の間となります。県平均にす

るには、さらに約20億の内部留保が必要となります。

②Q 出資金について、利用増資をしているが、戻ってくる可能性があるのなぜですか。

②A 利用増資については年間10万円までとなっており、超えた金額については、該当組合員の口座に戻しております。

2 令和5年度 事業計画(案)について

①Q 固定資産の処分について、毎年同じ資産が売却できずに残っています。売却するために何か対策はしているのでしょうか。田子支店と南郷支店を廃止にした後の跡地についてはどうするのですか。

①A 固定資産については、J A

八戸のホームページに掲載し不動産業者にも声をかけていますが、処分が進んでいない状況なので、現状の不動産の写真を掲載することを検討しております。廃止店舗の跡地については、土地と建物を含め、組合員や地域の皆様から意見を聞きながら有効な活用方法を探っていきたいと考えております。

②Q 中期3カ年計画で「安定して儲かる農業に取り組みます」とあるが、どんな営農モデルを考えていますか。

②A 予約購入での生産コストの引下げということで、肥料、資材の予約購入を進めております。予約の方が価格を安く設定しているので、安く購入していただいで、販売単価が高かったとしても資材の方は安く買えるということが一つ。金融については、農業融資専門担当者が外向く活動を展開しております。融資の際にはできるだけ低金利のものを案内しながら、



農業資金の回し方を検討いただくことで、安定して儲かる農業は継続していかなければいけないと思っております。

3 自己改革の取り組みについて

①Q 重点農家訪問の内容を教えてください。

①A 各部門で訪問先を選定した上で訪問を実施しております。営農部門では、指導員が利用農家を定期的に訪問。経済部門では、取引内容別に選定を行い訪問。金融部門では、農業融資選任担当者を設置し、農業法人も含めた訪問を実施しております。

②Q 高齢化に伴う労働力不足が深刻化しています。他県のやり方を取り入れてほしいです。役場でもやっているのです、JAもタイアップしてはどうでしょうか。給料・待遇に関して合いません。

②A 農協は無料職業紹介事業なので、雇い主と雇われ者が双方で決定することになっております。

4 第5次中期3カ年計画の一部変更について

意見・要望等ございませんでした。

5 支店機能再編について

①Q 移動店舗車はどのくらいの頻度で来ますか。

①A 現行は1時間30分ですが、



営業時間と回数は検討いたします。決まり次第、お知らせいたします。

②Q 肥料、農薬等欲しいものがあつたら農協で配達してもらえますか。

②A 午前に注文を受けたものは午後に配達する等対応しております。

③Q グリーンセンターは、今後廃止の予定等がありますか。

③A 営農経済は強化していくため、廃止は考えておりません。

6 その他

①Q 米の新品種の「はれわたり」をJA八戸管内でも取り扱いできるようにしてほしいです。来年度は取り扱いする予定はありますか。「はれわたり」について、この辺でやっている人はいるのか。

①A 「はれわたり」については収量が減少する懸念があり、まだ苗の販売、出荷等の判断はできません。県からの取り扱いに対する態度もまだはっきりしておらず、まだ新品種を推奨できる段階ではないと思われれます。収量がどのくらい穫れるかなど、データが少ないのでJA自体で推奨するかはまだ決まっておりません。JAの施設で乾燥、調整している施設もあり、まっしぐらの後に掃除しなければならぬといった、施設の課題もあつて、JAで勧めるかどうかはまだ決まっておりません。今後、「はれわたり」をどういう形で進めていくか営農部の米穀畜産課と協議してまいります。最終的には「はれわたり」の収量になってくると思います。まだ協議の段階なので、時間をいただいで後で皆様にお繋ぎしたいと思います。

②Q 肥料高騰対策事業は今年もありますか。

②A 国からはまだ話はありません。



たくさんの方の意見・要望等に組合長はじめ役員が回答し、理解を求めました。今後も皆様の意見をJA運営に反映していきます。

J A八戸自動車・自賠責共済 代理店協議会総会

J A八戸自動車・自賠責共済代理店協議会は7月8日、八戸プラザホテルで総会を開催し、協議会会員21人が出席しました。

木村照男信用・共済担当常務は「令和4年度の自賠責共済の実績をみるとJA全体で4、855件のうち、その半数以上は代理店の皆様の実績となっており、自動車共済についても目標を上回る実績でした。令和5年度においても皆様のお声をいただきながら持続的な成長に向けて取り組みして参りますので、



▲ 総会の様子

引き続きお願いいたします」とあいさつしました。

続いて、全共連青森県本部が県内代理店の情勢報告を行いました。

総会では、久慈広隆会長が議長を務め、令和5年度事業計画、令和4年度「代理店扱自動車・自賠責共済」契約拡大キャンペーン表彰など全5議案が承認され、優秀な実績をあげた代理店を表彰しました。

各賞のうち、JA八戸組合長賞に、中村自動車整備工場、(有)椛沢モーター商会の2代理店が受賞し、代表として(有)椛沢モーター商会へ木村常務が表彰状を授与しました。



▲ 木村常務(右)から表彰を受ける(有)椛沢モーター商会(左)

新人職員の職場体験

JAでは、入組して1年目から4年目の職員を対象に、他部署の業務を体験し部門間連携を深めていくことを目的に、他部署の知識を学んでいく姿を紹介していきます。

7月15日、三戸営農センターで新人職員の職場体験を行い、入組2年目の職員2人が参加しました。

職員はプラムとトマトの選果作業を体験しました。プラムでは、レーン上にプラムをのせたり、パック詰めを行いました。トマトでは、色や詰める数に気を付けながら、規格に沿いながら箱詰めをしました。

など感動しました。



● 田子支店



たきかわ きょうこ
滝川 杏子
(入組2年目)

プラムは選果のレーンのスピードが速く、経験と技術が必要だと感じました。トマトの選果では、色、大きさ共に細く、まだ青いトマトもあり驚きました。関西の方に出荷されると聞き、自分が詰めたトマトが遠方へ巣立っていく感動を覚えられました。皆さん連携して仕事をしており、支店でもチーム連携を大切に仕事に取り組みたいと思います。



感想

● 階上支店



ふるまぎ しほ
古間木 志穂
(入組2年目)

お店や私達の手に野菜や果物が届くまでに、これだけ多くの人の手がかかって、想いがこもっているのだと感謝の気持ちを持ちました。「暑い日や寒い日は大変ですね」と作業されている方へ声をかけると、「家にいるより、動いていた方がいいんだよ」と言われていて、すごい

新郷・五戸畜産祭

「ふくふくひめ」
グランドチャンピオンに輝く



▲ 賞状を手渡す小原専務(右)

新郷村畜産推進協議会が主催する第5回新郷・五戸畜産祭を7月27日、新郷村の間木ノ平グリーンパーク特設会場で開催し、管内の生産者16人が黒毛和種35頭をエントリーしました。
JAは、生産者の飼養技術向上を図り「安全・安心」な畜産物の生産を目指すため畜産祭の後援をしています。
八戸家畜保健衛生所の中里雅臣所長を審査長に、県民局畜産課職員、青森県産業技術センター畜産研究所の職員がそれぞれの発育、体積、資質などの審査を行いました。月齢、経産別の5部門に分かれ、優等賞を選出しました。各部



▲ グランドチャンピオンに輝いた「ふくふくひめ」

- 優等賞**
- 第1部(6カ月以上〜14カ月未満) 「あんこ」 今川 義雄
 - 第2部(14カ月以上〜17カ月未満) 「かめかつ」 高根 晃
 - 第3部(17カ月以上〜20カ月未満) 「このか」 中村 郁子
 - 第4部(20カ月以上〜24カ月未満) 「みなみ」 高根 貴明
 - 第5部(経産のもの) 「ふくふくひめ」 今川 義雄

門の優等賞の中から五戸町の今川義雄さんの「ふくふくひめ」がグランドチャンピオンに輝きました。
審査結果は次のとおり。(敬称略)

南郷支店 優績店舗表彰受賞



7月21日の支店長会議において、月間優績店舗表彰を行いました。6月の優績店舗は南郷支店が「個人貯金、JAカード、農業融資」それぞれ首位となり総合で92ポイントを獲得、2位の階上支店に13ポイントの大差をつけ月間MVPを受賞しました。

表彰を受けた沢口支店長は「挑戦～これからが本当の始まり」を南郷支店のビジョンに掲げ「精一杯地域組合員のために貢献したい」と抱負を語ってくれました。



▲ 優績店舗表彰を受賞した南郷支店

ピーマン 草勢維持で収量アップ



▲ 説明に耳を傾ける生産者

ピーマン専門部八戸支部は6月28日、八戸市農業経営振興センターでピーマン栽培講習会と目揃会を行い、47人が参加しました。県民局の木村一哉主幹が講師を務め、「整枝・剪定を行うことで、日当たりや風通しをよくしましょう。また、成り疲れを防ぐため、MからLを中心に収穫しましょう」と説明しました。

目揃会では、木村友彦販売担当が説明。「MもしくはLを中心に収穫を行い、A品での安定的な収穫になるよう努めてください」と呼びかけました。

にんにく目揃会 品質確認



にんにく専門部は7月11日、福地野菜集出荷場でにんにく目揃会を行い、生産者38人が参加しました。

出荷基準が確認されたほか、加工にんにくの取扱いや令和4年度実績報告などが確認されました。管内の生育は概ね平年並みに推移しました。

木村友彦販売担当は「7月中旬にかけ雨の日が多く、湿気が多いことから乾燥が進まない方も多いためです。9月から11月にかけて需要が増えていきますので、管理には十分気を付けましょう」と説明しました。



▲ 規格を確認する生産者

ねぎ目揃会開催 出荷規格確認



▲ あいさつをする堰合支部長

ねぎ専門部八戸支部は7月28日、階上野菜集出荷予冷施設で講習会を兼ねた目揃会を開催し、45人の生産者が集まりました。

堰合繁支部長は「資材等の価格も上がってきていますので、適正価格での販売を市場へお願いしております。自然災害などが増えてきていますので、管理を徹底しながら収穫を行ってほしい」とあいさつしました。

講習会では、盛幸弘指導員が培土作業の注意点を指導。目揃会では、木村友彦販売担当が出荷規格の確認や高温の際の出荷頻出の注意点を説明しました。

新任LA FST実施！



▲ 出発のあいさつをする新任LA

共済推進課は7月28日、新任LAのコミュニケーション能力スキルアップを目的とした実践型研修(FST)を実施しました。

出発式にあたり木村照男信用・共済担当常務が「LAはお客様が安心して暮らせるようお手伝いする仕事です。対応する時は、明るく笑顔でJAをPRしてほしい」と新任LA4人に対し激励の言葉を贈りました。

松ヶ崎竜一LAが「行ってまいります」とあいさつし出発しました。市街地開拓として湊高台地区を選定し、チラシを用いて共済商品の紹介や広報活動を行いました。

今回の研修を活かして今後も活動してまいりますので、訪問の際はよろしくお願いいたします。

夏秋露地きゅうりの栽培管理を学ぶ



きゅうり専門部五戸支部は7月20日、管内2カ所で講習会を兼ねた目揃会を行いました。畠山賢寿氏のほ場では、(株)ときわ研究所の熊澤洸斗氏を講師に招き、「べと病、たんそ病などが始めているほ場をみかけます。防除散布を徹底して行ってください」と呼びかけました。

また、目揃会では、館俊秀販売担当が「産地の切り替えも進んでいることから、荷動きも回復傾向で価格は一定に推移している。配布した資料を参考に出荷基準を守り出荷してください」と説明しました。



▲ 栽培管理を確認する生産者ら

管内小学校へちゃぐりん寄贈




▲ 小原専務(左)から受け取る出町校長先生(右)

JAは7月12日、五戸町立上市川小学校で家の光協会が発行する子ども向け雑誌「ちゃぐりん」8月号を贈呈しました。小原良洋専務が小学校を訪れ、4年生の児童13人へ手渡しました。管内にある34校の4年生1,150人を対象に寄贈しました。

贈呈に先立ち、小原専務は「ちゃぐりんを読んで農業について少しでも興味を持ってください」と話しました。児童は「ちゃぐりんは図書室にあって、毎月楽しみにしている」と感想を述べました。

JAでは、「ちゃぐりん」を毎月1冊、管内小学校へ贈呈しています。

1 金	●金融移動店舗車運行日(南郷支店・旧福地支店)	16 土	●ローン相談会(下長支店2階ローンセンター) ●女性部軽トラ市(上長本店職員駐車場)
2 土	●下長支店地域ふれあい活動 ●南郷支店年金友の会集い(グランドサンピア八戸)	17 日	
3 日		18 月	●敬老の日
4 月	●金融移動店舗車運行日(旧是川取次店・旧舘取次店)	19 火	●金融移動店舗車運行日(旧新郷支店・旧西越ATM)
5 火	●女性部と常勤役員・女性理事との意見交換会(田子町中央公民館) ●三戸地域廃プラ回収日(三戸GC) ●金融移動店舗車運行日(旧新郷支店・旧西越ATM)	20 水	●三戸地域廃プラ回収日(田子GC) ●金融移動店舗車運行日(旧是川取次店・旧福地支店)
6 水	●三戸地域廃プラ回収日(三戸GC) ●金融移動店舗車運行日(旧是川取次店・旧福地支店)	21 木	●三戸地域廃プラ回収日(田子GC) ●JA葬祭事前相談窓口(南部GC) ●金融移動店舗車運行日(旧豊崎支店・旧猿辺ATM)
7 木	●JA葬祭事前相談窓口(南部GC) ●金融移動店舗車運行日(旧豊崎支店・旧猿辺ATM)	22 金	●金融移動店舗車運行日(旧市川取次店・旧福地支店)
8 金	●役員コンプライアンス研修会(営農経済本部) ●金融移動店舗車運行日(旧市川取次店・旧福地支店)	23 土	●秋分の日 
9 土		24 日	●三戸支店地域ふれあい活動
10 日		25 月	●金融移動店舗車運行日(旧是川取次店・旧舘取次店)
11 月	●金融移動店舗車運行日(旧是川取次店・旧舘取次店)	26 火	●金融移動店舗車運行日(旧新郷支店・旧西越ATM)
12 火	●金融移動店舗車運行日(旧新郷支店・旧西越ATM)	27 水	●金融移動店舗車運行日(旧是川取次店・旧福地支店)
13 水	●名久井農業高校とJAの連携活動(三戸営農センター) ●金融移動店舗車運行日(旧是川取次店・旧福地支店)	28 木	●定例理事会(営農経済本部) ●JA葬祭事前相談窓口(三戸GC) ●金融移動店舗車運行日(旧豊崎支店・田子支店)
14 木	●JA葬祭事前相談窓口(三戸GC) ●金融移動店舗車運行日(旧豊崎支店・田子支店)	29 金	●金融移動店舗車運行日(南郷支店・旧福地支店)
15 金	●田子支店地域ふれあい活動 ●金融移動店舗車運行日(南郷支店・旧福地支店)	30 土	●第3回キッズあぐり塾(八戸市農業経営振興センター)

得する・役に立つ・元気が出る「家の光」9月号のご紹介



〈特集1〉JA女性組織学習企画
親子で地域で楽しもう
ワッショイ!
おむすびカーニバル

幸せおむすびフォト大募集! 編集部公式Instagramに掲載します。詳しくは本誌をご覧ください。

農ライフのすすめ

飾ろう! 贈ろう! ウォールプランツ

手軽にできる壁に飾る観葉植物。美しく飾って、緑に囲まれた生活を満喫しませんか。

・〈特集2〉食品ラベルの達人になろう!

・〈手芸〉Tシャツヤーンで作る
足ふきマットヘアバンド

・JA女性組織学習企画
進んでる? 進んでない? JAの女性参画



定価 別冊付録とも922円(税込)
ご購入のお申し込みは各支店窓口までどうぞ!!

定例理事会 (7/28開催)

案件

- 議案第1号 アパート等事業資金の貸付承認について
- 議案第2号 職制規程の一部変更について
- 議案第3号 コンプライアンス・マニュアルの一部変更について
- 議案第4号 青森県農業信用基金協会への増資について

報告事項

- 第1号 組合員の加入および脱退等について
- 第2号 内部監査報告書について
- 第3号 令和4年度ディスクロージャー誌について
- 第4号 JAバンク基本方針に基づく「JA財務モニタリング報告」について
- 第5号 内部者取引管理規則の一部変更について
- 第6号 与信取引に関する利用者への説明体制に係る規則の一部変更について
- 第7号 営農経済渉外活動要領について
- 第8号 コンプライアンス・プログラムおよび不祥事未然防止のための行動計画の取り組み状況について
- 第9号 不祥事未然防止にかかる自主検査の結果について
- 第10号 ヘルプラインの運営状況について
- 第11号 反社会的勢力等との取引排除および疑わしい取引にかかる対応状況について
- 第12号 事務ミス等の発生状況について
- 第13号 苦情受付について
- 第14号 情報セキュリティにかかる運用状況について
- 第15号 余裕金運用状況について
- 第16号 貸出金残高上位先の概況および貸出残高の内訳について
- 第17号 理事に対する利益相反取引の状況について
- 第18号 総代及び組合員地区座談会の開催報告について
- 第19号 令和5年度JA八戸医療共済実績拡大奨励要項について
- 第20号 第1四半期事業実績及び年度末見通しについて
- 第21号 自己改革取組状況について
- 第22号 働ばるじやサービス第1四半期事業実績及び年度末見通しについて
- 第23号 人事異動について
- 第24号 各部の業務報告について
- 第25号 常勤役員・参事の主要行事出席と行事予定について

JAのすがた 令和5年7月末現在	
組合員数	正 10,130人 准 4,695人 計 14,825人
役員	27人
職員 (準職員含む)	302人
出資金	35.7億円
貯金	946億円
貸出金	324億円
長期共済保有高	3,441億円
購買品供給高	33.0億円 (令和4年度)
販売品販売高	82.9億円 (令和4年度)



活動レポート

Report

女性部

軽トラ市



女性部は7月15日、本店職員駐車場で軽トラ市を行いました。雨の中での開催となりましたが、「いらっしゃいませ。雨の中ありがとうございます」と来場者に声をかけ、今が旬のプラムやピーマン、きゅうりなどの夏野菜を販売しました。

来場者は「そろそろプラムがでる頃だと思い買いに来た」など話しながら交流を楽しみました。今回も、八戸こども宅食「おすそわけ便」に野菜や日用品を無償で提供しました。

軽トラックの荷台をお店の代わりに地元の新鮮な野菜・果物・お菓子・生花・加工品などJA八戸管内の魅力を集めたにぎやかな市場です

JA八戸女性部
軽トラ市



9月16日(土)
午前7時～午前8時30分

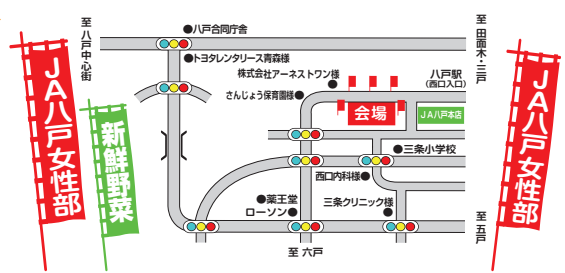
10月14日(土)
午前7時～午前8時30分

11月18日(土)
午前7時～午前8時30分

※エコバッグをご持参ください。



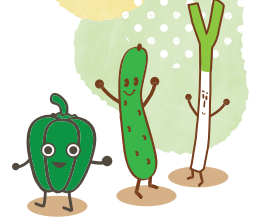
会場：JA八戸職員駐車場(八戸駅西口)



軽トラ市に関するお問い合わせ

JA八戸 総務課 TEL. 0178-70-7711 FAX. 0178-70-7716

情報 掲示板



農家組合員以外の方でも是非ご相談ください!!

ローン相談会

平日はお忙しいお客様と土曜日に
ご相談させていただきます。
ご予約のない方もお気軽にご来場くださいませ。

開催日

令和5年 9月16日(土)

場所: JA八戸ローンセンター(下長支店2階)
八戸市大字河原木字河原木後10

TEL: 0178-20-1391

時間: 午前9時~正午

「JAとのお取引はこれから」

というお客様もお気軽にどうぞ!!



青森県LPガス料金負担軽減生活者緊急支援事業のお知らせ

青森県では価格高騰対策として、各ご家庭のLPガスご利用料金に対して

最大 3,000円 支援いたします。

令和5年8月検針分のご利用代金を対象に、
LPガス販売店(ぱるじゃサービス)が割引を行います。

※割引対象は家庭用に限ります。

※8月検針分のご料金が税抜き3,000円に満たない場合は、その額が上限となります。

※皆様ご自身のお手続きや、LPガス販売店(ぱるじゃサービス)へのお申込は不要です。



お問い合わせ

株式会社 ぱるじゃサービス 本社 TEL 0178-70-7811
LPガスセンター TEL 0178-38-7840

詳しい内容はJA八戸ホームページをご覧ください。

頭の体操

クロスワード



クロスワードを解いて、A→Dの二重ワクの文字を順に並べてできた言葉が答えです。

↓ タテのカギ

- ボンベを担いで——ダイビングを楽しむんだ
- アンダー——の左腕投手
- 収穫期の田んぼで金色に輝きます
- 陶磁器はここで焼き上げられます
- に敬老の日のプレゼントをもらった
- 「ギィー、チョン」と鳴く虫
- 陽(よう)の反対語
- 汁物をよそう食器の1つ
- 十五夜に楽しむもの
- ピラフにホワイトソースをかけて焼いたもの
- 父と母のこと

→ ヨコのカギ

- 十五夜に飾る植物
- 帰り道のこと
- 葉はコアラの餌になります
- 2の3——は6
- 必要以上に子どもを甘やかすこと
- 養(あつもの)に懲りて——を吹く
- 発車——の新幹線になんとか乗り込んだ
- 奈良や和歌山がある地域
- 漢字で書くと竜胆。青紫色の花を咲かせます
- 台風——、よく晴れたね
- 吉永小百合さんの場合はサユリスト
- ml, mgの「m」
- お金を借りると付くことも

1	6			14	17	
					D	
2			12			
						B
3		9			18	21
			10		15	
4	7			13		19
		8	11			20
5					16	
						A

(出題) ニコリ

▶ 八戸市南郷 (Sさん)

野菜や果樹、いろいろ大変なんだなと思い営農情報を見ております。

編集後記

今年は新型コロナウイルス感染症の規制が緩和されたことから、八戸三社大祭など各地でお祭りが開催されていますね。皆さんは地元のお祭りや花火大会など楽しみましたか？(笑)

▶ 南部町坵渡 (Fさん)

トピックス、毎月楽しく見ています。JAの活動、頑張ってください。組合員としてメールを送ります。

▶ 三戸町梅内 (Uさん)

肩痛の記事は大変興味深かったです。実際、肩の傷みがあり、注射を何回かしたのですが、あまり効果がありませんでした。職業病の一つかも!!

皆様のお声

皆様から頂いたご意見・ご感想をご紹介します



職員のうちぎ

【採用】

(令和5年7月1日付)
準職員▷五戸営農センター
渡邊 一美

【異動】

(令和5年7月1日付)
総務部付▷生産資材物流課
金澤 真樹

【退職】

(令和5年6月16日付)
▷三上 泰宏(階上支店)
(令和5年6月25日付)
▷倉橋 悠(五戸営農センター)

営農経済本部駐車場内一部通行禁止のお知らせ

7月より、営農経済本部駐車場および倉石コミュニティセンター駐車場内を一部通行禁止させていただきました。

ご利用のお客様へご不便をおかけいたしますが、ご理解賜りますようお願い申し上げます。



クロスワードの答えの応募方法

ハガキに「クロスワード」の答えを書いて、どしどしご応募ください。正解者の中から抽選でグリーンセンター・JA農産物直売所・俵ばるじゃサービス各給油所・Aコープ店で使用できる商品券1,000円分を5名様に差し上げます。JAや本誌に対するご意見・ご感想もお待ちしております。



63 039-11101

青森県八戸市大字
尻内町字内矢沢2番地5
JA八戸
総務課行

● 答え
● 郵便番号
● 住所
● 氏名・年齢
● 電話番号
● 本誌への意見・感想
● なんでもOKです。

しめ切り
9月20日の
消印まで有効

※ご応募いただいた皆さまの個人情報、「皆様のお声」コーナーでのご紹介及び、クイズ当選者への賞品発送にのみ、使用させていただきます。

※ご意見・ご感想が記載されていないハガキは抽選の対象から省かせていただきますので、ご了承ください。

7月号の当選者

おめでとう
ございます

賞品の発送をもって当選発表とさせていただきます。

7月号のクロスワードの答え

ダ	イ	モ	ン	ジ	キ
ハ	モ	ヨ	セ	ン	
ラ	ン	ド	ウ	キ	ヨ
ツ	ユ	ー	ロ	ウ	
カ	リ	ウ	ム	サ	ビ
サ	ラ	ダ	ヨ	イ	
ン	チ	ユ	ウ	フ	ク

A B C D E
「サーフィン」

出資配当金通知書送付のご案内

平素は、当組合事業をご利用いただき、心より厚くお礼申し上げます。
 当組合では、去る令和5年6月27日に開催しました第14回通常総代会の決議に基づき、出資配当を実施することといたしました。
 内容を記載した『令和4年度出資配当について(ご通知)』を令和5年9月初旬頃に郵送いたしますので、ご確認くださいませようお願いいたします。
 ※令和5年7月1日時点の氏名および住所で通知を送付いたします。

ご法事用 生花・お供物セット

法要セット A

内容 花瓶花 1対
 菓子 1対
 果物 1対

21,000円(税込22,900円)



法要セット B

内容 花瓶花 1対
 箱菓子 1個
 フルーツバスケット 1個

11,000円(税込12,000円)



お墓参りセット

内容 花瓶花 1対
 菓子 10個
 果物(2種類) 各1個

7,000円(税込7,640円)

※水桶はつきません



アラレ団子(茶米付き)

2,100円(税込2,268円)



法事Q&A

- Q1 1周忌は御命日の翌年、3回忌はいつになるの？
 A1 御命日から2年目が3回忌、6年目が7回忌になります。
- Q2 法事で準備するものがわからない。
 A2 お気軽にご相談ください。分かり易くご説明いたします。

ご法事の困ったを
 お手伝い致します



お問い合わせ先



JA八戸 営農経済部 購買推進課：0178-61-6322

JA全農あおもり 県南葬祭センター：0120-7676-04

◆商品についてのお問い合わせ：8時～17時 ◆遺体搬送・ご葬儀の依頼：24時間受付