

Palja

ぱるじゃ



2023.4 No. **169**

特集

支店運営委員会開催



かべ新聞コンテスト最優秀賞を受賞した新郷小学校の生徒の皆さんを1枚

Contents

- J A 八戸野菜総合部会第14回通常総代会
- 八戸農協女性部通常総会
- 営農・経済担当常務と指導員の意見交換会

- 婚かつまつり
- 営農座談会で意見交換
- 職員人事異動

etc.



今回は青壮年部の新部長に就任した工藤安三さんの所にお邪魔しました。

輝け×農業

今年2月の通常総会において新部長に就任した工藤さんは、営農大学校で学び、21歳で就農。ハウス5棟でスナップエンドウのほか、花きのカンパニユラ、デイスバットマム、芍薬しゃくやくなどを栽培しています。就農当初、花のハウス1棟をまかせられるも散々な結果となりましたが、5、6年揉まれたことによりやっていける自信がついたそうです。就農から20年経った現在も「若手のホープ」と呼ばれているとのこと。

先輩方に誘われたことが、青壮年部に入部したきっかけ。青壮年部の活動として、昨年は鳥インフルエンザの協力応援を行ったほか、支部活動では、長年野菜を作り、地域の即売会等で格安販売を行い、飲食店でも取り扱ってもらっているとのこと。根強いファンがおり、地域に根差した活動を行っていききたいと話します。

工藤さんは「部員の皆で集まるのは楽しい。作付けしていない品目の話など聞けるので、新鮮な気持ちで話を聞ける。

工藤安三さん
お住まい 南部町
役職 青壮年部 部長



スナップエンドウを始めるきっかけにもなった」と笑顔を浮かべます。「昔の活気ある青壮年部に戻していくためにも、部員数を増やしたい。20代の部員も新しく加入してきたので、若いエネルギーや意見も吸収、反映し活動に繋げたい。外部に向けた活動も行い、次世代に繋げるためにも、「婚活」などJAと協力して取り組んでいきたい」と意気込みを語ります。

4月号 ぽるじゃもくじ

輝け×農業	2
JA八戸野菜総合部会第14回通常総代会	3
JA八戸果樹総合部会生産販売検討会	3
および第14回通常総会	3
特集	4
支店運営委員会開催	4
八戸農協女性部通常総会	6
営農・経済担当常務と指導員の意見交換会	6
婚かつまつり	7
冬美活	7
営農座談会で意見交換	7
新人職員と女性部との料理講習会	8
トピックス	8
JA八戸店舗美粧化コンテスト	9
1位に階上支店輝く	10
地場産レシビ	10
令和5年度機構体制	11
職員人事異動	12
営農情報	14
JAカレンダー	16
「家の光」5月号のご紹介	16
肥料価格高騰対策事業のお知らせ	17
八菜館からのお知らせ	17
株式会社ばるじゃサービスからのお知らせ	17
理事会だより	17
JAのすがた	17
情報掲示板	18
クロスワード	18
皆様のお声	19
令和5年度新入組職員紹介	20
令和6年度(2024年度)職員募集	20

J A八戸野菜総合部会第14回通常総代会

野菜総合部会は3月3日、八戸パークホテルでJ A八戸野菜総合部会第14回通常総代会を開催し、関係機関、市場や役員および総代など94人が参加しました。



▲ あいさつをする中里部会長

中里光朋部会長は「気象変動や世界情勢が不安定となり、燃料、資材や運賃などの値上がりが続き、再生産が困難となってきた。今後も、関係機関や取引市場などと連携を強化し乗り切っていくため、部会員の皆さんのご協力をお願いします」とあいさつしました。

にんにく専門部の中里光明さんが議長を務め、令和4年度事業報告、令和5年度事業計画、役員改選などが議決さ



▲ 新役員

れたほか、大根・葉菜専門部が廃止し、振興野菜専門部に統合することが報告されました。

新部会長はねぎ専門部の堰合繁さんが就任。堰合さんは部会員へ「今までの実績を継承しながら、皆さまのご協力のもと前へ進んでいきたいため、よろしくお願ひします」と呼びかけました。

J A八戸果樹総合部会生産販売検討会 および第14回通常総会

果樹総合部会は3月16日、八戸パークホテルで令和4年度J A八戸果樹総合部会生産販売検討会および第14回通常総会を開催し、関係機関、取引市場、部会員など約100人が参加しました。



▲ 新役員

生産販売検討会では、専門部ごとに令和4年度の販売数量や販売額、令和5年度の計画を確認しました。さらに、取組内容として、高品質、多収穫生産のために講習会を開くことや有

利販売に向けた取り組みを担当職員が説明しました。

総会では、越後博志部会長が「農協関係者、市場間で情報共有を密にしたことにより、どの品目においても、しっかりとした販売に繋がりました。過去最高額であった令和3年産を上回る7億5千万円という販売金額となりました。生産者の皆さんのご理解ある系統出荷があつてこそであり、感謝申し上げますとともに、今年産もこれまで以上の出荷をお願いいたします」とあいさつ。

三戸支部の坂本誠税さんが議長を務め、全ての議案が満場一致で承認されました。

新部会長には桃専門部の赤石裕さんが就任。果樹総合部会では、令和5年度の取扱数量約2,497t、販売金額約8億3,891万円を目指していきます。

支店運営委員会開催

JAでは、3月9日から3月17日にかけて、全9支店で支店運営委員会を開催しました。

今回、支店運営委員会では以下の案件について検討しました。

①支店運営委員会規程の一部変更について

②運営委員の任期満了について

③令和4年度地域ふれあい活動実施報告について

④各支店運営委員会での主な意見・要望について

⑤事業推進・行事予定について

⑥支店統廃合について

(南郷・田子支店のみ)

支店運営委員会では出された意見・要望とそれらに対する回答をご紹介します。(一部抜粋)

1 支店運営委員会規程の一部変更について

①Q 委員会人数の上限は分かっていますが、下限はありますか。

①A 最低人数はありません。

2 運営委員の任期満了について

①Q 新しい委員候補として、若い農家を把握していますか。若い人に声をかけて、支店運営委員会を若返らせて欲しいです。

①A 青壮年部に声をかけていますが、厳しい状況です。

②Q 次期の委員選出はどのように決めるのか。

②A 地区選出役員、委員長、支店長と協議のうえ選出していたでしょうか。次年度は組合員とふれあえる内容にお願いして参ります。

③Q 支店統合した場合は、支店運営委員はどうなりますか。

③A 現状どおり支店運営委員と

して、地区のJA運営や地区のふれあい活動に企画参加していただきたいです。

3 令和4年度地域ふれあい活動実施報告について

①Q コロナ禍にて下長支店では今年度見送りという苦渋の決断をしたが、他支店の活動ではその後コロナ感染等の影響はありませんでしたか。また、活動内容についても、物のプレゼントのみで、本来のふれあい活動の意味を成しているのかを精査すべきではないでしょうか。

①A 他支店ではコロナ禍という事を考え、少しでも組合員の為にとアイディアを出し合い開催したようです。次年度は組合員とふれあえる内容にお願いして参ります。

②Q ふれあい活動の予算をもう少し増やして欲しい。

4 各支店運営委員会での主な意見・要望について

②A 今後JA内部にて検討して参ります。



①Q 肥料について、物は確保していますか。

①A 物に関しては不足がないよう確保していますが、価格は例年

に比べると高くなっています。それでも予約販売や早期の引取りで対応して参ります。

2Q 金融機関でお昼休みを設けている所があるが、JAは考えているのですか。

2A 南郷支店と階上支店の2支店で昼休業を実施しております。

5 事業推進・行事予定について

特にご質問・ご意見等ありませんでした。



6 支店統廃合について (南郷・田子支店のみ)

1Q 支店統廃合後は移動店舗車の利用者が多くなると思いますが、手続きがスムーズに出来るよう、現金の準備等しっかりとした対応をお願いします。さらに、年金支給日に高齢者が多数来店すると思うので、移動店舗車でのお客様の待機場所を考えてほしい。また、営業時間もなるべく長い時間お願いしたい。

1A 今後、地域の皆様からのご意見を伺いながら検討いたします。

2Q 正組合員と准組合員で購買の利用の違いはありますか。

2A 正組合員と准組合員の違いはありません。

3Q 団体の取引は移動店舗車とATMで出来ますか。

3A 移動店舗車では取引出来ます。ATMは、入金は出来ますが、出金は、キャッシュカードを発行していれば出来ます。

4Q 田子支店で計上した減損損失についての詳細が聞きたいです。

4A 土地の評価額が、帳簿と時価との差額が大きくなってしまったため、その他の固定資産を含めて特別損失に計上しなければなりませんでした。

7 その他

1Q グリーンセンターより電気柵の説明があったが、畑などの被害状況を農協の担当者は把握していますか。

1A 倉石、新郷方面ではイノシシの被害があると確認しております。

2Q 来年度から「はれわたり」の種の確保は出来ますか。

2A 昨年よりは多く確保できていますが、作柄を見ると、収量はまっしぐらと比べると少ない傾向です。また、新たな品種でもあり乾燥機の使用についても検討しなければなりません。恐らく大丈夫だと思われれます。

3Q 購買の大口利用者についてのメリットをもっと出した方がいいのではないのでしょうか。

3A 現状は全ての利用者と同じ割合でのサービスとなっております。ですが、今後の状況に合わせた営業も必要になるかと考えております。



たくさんの方の意見・要望等に組合長はじめ役員が回答し、理解を求めました。今後も皆様の意見をJA運営に反映していきます。

八戸農協女性部通常総会

女性部は3月14日、五戸町立公民館で令和4年度八戸農協女性部通常総会を行いました。

上村昭子部長は「軽トラ市や国体でのお振る舞い等、部員の皆さんには活動に協力いただきありがとうございます。今後とも部員増加や地域に貢献していくためにも、皆さんが参加できる活動を考えていくので、活動への参加と協力をお願いします」とあいさつしました。

議長は八戸広域支部の堰合としさんが務め、令和4年度事業報告や令和5年度事業計画、役員改選などが議決されました。



▲ あいさつをする上村部長



▲ 新役員

新部長は田子支部の川端尚子さんが就任しました。川端さんは「部員の皆さんのご協力のもと、今後の女性部活動を頑張っていきます」と部員へあいさつしました。

総会終了後、講師に五戸警察署の署員を招き、特殊詐欺の特徴と予防策の講演を行いました。

営農・経済担当常務と指導員の意見交換会

営農部では3月15日、営農・経済本部で若林政秀営農・経済担当常務と営農指導員の意見交換会を初めて開催しました。

若林常務は「JA全中と農水省の平成29年度総合農協統計表からの実態では、全JAの8割が農業関連事業で赤字となっており、全国のJAでは日々営農・経済事業の改革に取り組んでいる。こうした中、農業関連事業の立て直し(起爆剤)を担っているのは営農指導員である」とあいさつ。

全指導員を対象にした担当項目及び担当地域の強みと弱み、指導員本人の強みと弱み等のアンケート調査と常務が営農指導担当時の体験談を基に意見交換会を進めました。

若林常務は「営農指導員の役割」、「講師、実践から学ぶ」、「仲間づくり」、「産地づくり」、「産地課題整理表」、「集落営農座談会」、「農協は総合事業」等、環境変化が激しい時代だが地域農業を未来につなぐために頑張る

もらいたいと話しました。

出席した指導員からは「若い指導員を育成したい」、「担当目を産地化したい」、「農家、指導員、農業関係者と交流したい」と前向きな意見が出されました。

若林常務は「今後、販売担当者、渉外担当者ともこのような意見交換会を行い進むべき方向性を一緒に確認していきたい」と話しました。



婚かつまつり

〜おまつり屋台で
ふたりの物語を縁結び〜

JAは3月18日、八戸パークホテルで婚かつまつりを開催し、独身男女11人が参加しました。

会場をおまつり屋台に見立て、射的、輪投げやスーパードールすくい、参加者はわたあめ作りなどで親交を深めました。

リングジュースやなべ焼きうどんなど景品の種類が豊富で、「この景品を当てたい」と男女で協力し好評でした。フリータイムの途中には、ジャンボジェンガを使ったゲームを行い、八戸産イチゴ「さちのか」を求め、相手が不利となるジェンガを動か



すなど参加者同士打ち解けた様子でした。さらに、スイーツやまつりにふさわしいこ焼きやフランクフルトなどを味わいました。

最後に行ったカップリング投票では、1組のカップルが成立し、連絡先を交換するなど、今後の交流に期待を寄せられます。

JAでは、2014年に「出会いサポートの会」を設立。それ以降、イベントなどの出会いの場や情報提供を積極的に行っています。

冬美活

冬美活講座とは、管内の女性を対象に、衣食住・健康・福祉・環境・文化・美容などの教養を高めると共に、新しいことへのチャレンジや新しい趣味の発見、癒しの時間づくりなどの目的で開催しています。令和4年12月から令和5年3月までに全4回予定しており、今回は第4回目の講座を開催しました。

バックチャーム作り楽しむ

JAは3月4日、八戸市のcoworking cafe stationで冬美活講座を行い、管内在住の女性7人が参加しました。

あとりえkimono紅の寺下佳光さんが講師を務め、バックチャームを作りました。参加者は和柄や無地などの色とりどりのちりめん生地を使い、丸つままで花型になるよう仕上げました。講師は「土台に丸つまみをつけるときは、たっぷりボンドをつけて貼り付けてください。また、対角線上に貼り付けていけばうまくいきます」とアドバイスしました。参加者は「普段使い



しているバックの色を思い浮かべながら作りました。満足のいく出来となり良かった」と話しました。

宮農座談会で意見交換

J Aでは1月から3月にかけて、管内各地区で生産者を対象とした宮農座談会を開催しました。

生産者の所得向上や地域の農業振興を図る目的で、意見や要望を聞き取り、事業に反映しようと各営農センター、グリーンセンターが中心となり、地域の集会所や公民館、営農センターなどで開催しました。コロナ禍により開催できずいましたが、3年ぶりの開催となります。



座談会では、J Aから令和4年度の生育経過や販売実績の報告を行ったほか、経済部から肥料、農薬の予約注文を見据えた説明をしました。また、それらを踏まえてお互いの意見交換を行い、様々な意見が交わされました。J Aでは今後も各部門で意見の聞き取りを行い、それぞれの事業に反映していきます。

新人職員と女性部との料理講習会

J Aでは、食農教育や地産地消に取り組んでいます。このことから、新人職員を対象に、農閑期の間、管内の農畜産物の良さや生産者の声を身近に感じ学んでいきます。

J Aは3月24日、五戸町立公民館で新人職員と女性部との料理講習会を行いました。職員2人、五戸支部の部員19人が参加しました。

鶏汁、ナガイモ餅やキャベツの棒々巻など9品を調理。職員は部員からさがさぎごぼうのやり方や餅の作り方を学びました。特に、ナガイモ入りの餅は五戸地方ではよく作られており、水を使わず、ナガイモもち粉だけで作ります。部員は各家庭の味付けや郷土料理について話すなど交流を深めました。

感想

● 是川グリーンセンター



木村 晃大
(入組4年目)

部員の皆さんから美味しそうに綺麗に盛り付けるように教えられました。組合員への配達や積み込み等の業務も、購入した品目が分かりやすく見えるよう配置したり工夫して作業効率が上げられるように努めていきたいと思えます。

● 五戸営農センター



荻野 暉
(入組3年目)

普段交流することのない方々と話をして作業をすることで自分の事を知ってもらいたい機会となったと思います。また、料理の楽しさを実感できました。今後は、仕事でも色々な人との関わりを大事にしていきたいです。



今回調理した料理は広報誌5月号で紹介いたします。

4
農産物
検査

▲ 受賞した児童

新郷小学校4年生は青森県女性組織協議会が主催する農業ふれあい教室のかべ新聞コンクール審査において、最優秀賞を受賞しました。

3月20日、新郷村立新郷小学校において、新郷地区の佐々木久美子地区長が児童へ賞状とトロフィーを授与したほか、全農あおもりより参加賞の「青天の霹靂」が配布されました。

新聞の内容は、農業ふれあい教室において育てたソバの歴史や生長の様子が触れられた内容となっており、受賞した児童は「仲間と協力して調べたので、一番を獲ることができよかった」と話しました。

農業ふれあい教室 かべ新聞コンクールで新郷小学校が最優秀賞受賞

1 2 4
農産物
検査

▲ 注意点を説明する講師

豆類専門部は3月14日、三戸営農センターで勉強会を行い、新規作付者を含む10人が参加しました。

県民局三戸分室の石井翔主査が講師を務め、サヤエンドウの生態やほ場の準備から収穫、病害虫防除などについて説明しました。講師は「サヤエンドウは連作障害が出やすく、生育適温は15～20℃となっています。5℃以下になると着果不良や奇形莢などの障害が発生するほか、25℃以上の盛夏期には草勢が落ちるので注意が必要です」と生産者へ呼びかけました。

スナップエンドウ 新年度の作付けに向け勉強会開催

8
農産物
検査

▲ 褒賞を受け取る各支店長

J Aは3月20日の支店長会議において、J A八戸月間優績店舗表彰を行いました。

2月は上長支店と南郷支店の2支店が受賞となりました。南郷支店は10月期の受賞から2回目となります。

木村照男信用・共済担当常務は上長支店の小笠原徳夫支店長と南郷支店の沢口勝雄支店長へ褒賞を手渡しました。

上長支店、南郷支店 2支店が優績店舗賞受賞

1 2 4
農産物
検査

▲ 受賞した大山課長(左)と林さん(右)

3月1日に開催した第17回J Aグループ全国農産物鑑定会において、指導課の大山浩範課長が優秀賞に輝きました。各道県のJ A農産物検査員鑑定競技大会において2位以内となった70人が参加し鑑定技術を競いました。また、8月に県農協会館で行ったJ A農産物検査員鑑定競技大会では、最優秀賞に大山課長、優良賞に指導課の林正人さんが受賞しました。

3月28日には若林政秀営農・経済担当常務より賞状とトロフィーが贈られました。

全国農産物鑑定会 優秀賞受賞

J A八戸店舗 美粧化コンテスト

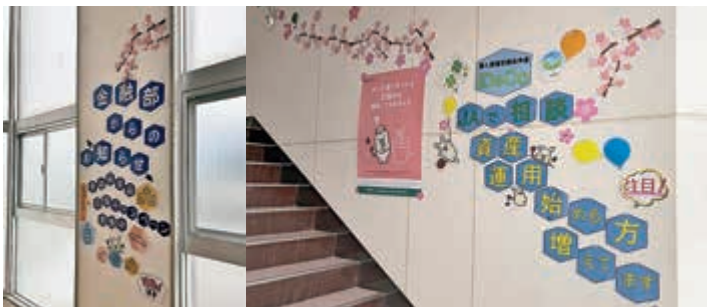
1位に階上支店輝く

各支店は、J A八戸店舗美粧化コンテストを実施しました。

店舗環境の向上を図るとともに、お客様に安心感と信頼感を提供できる店舗づくりを目的に行い、清潔さ、活気、店舗イメージや接客対応、独創的なディスプレイなどを審査した結果、第1位に階上支店が受賞し、表彰されました。

コンテストの結果は以下の通りとなっております。

- 第1位** 階上支店
- 第2位** ローンセンター
- 第3位** 南部支店
- 参事賞** 上長支店
- アイデア賞** 金融課



▲ 金融課



▲ 階上支店

地場産レシピ

今月のレシピは「けんちん汁」です。

たっぷりの野菜に豆腐をくずし入れて作るけんちん汁は、鎌倉にある建長寺(けんちょうじ)が発祥であると言われていいます。豆腐と野菜を加えた精進の汁物料理が評判となり、「建長寺汁」と呼ばれるようになったのが「けんちん汁」に転じたそうです。

まだ朝夕の寒さがとれませんが、けんちん汁を食べて、身体を温めたいですね。

作成者 女性部田子支部

けんちん汁



ワンポイント情報

青豆が手に入らない場合には、グリーンピース等で代用できます。

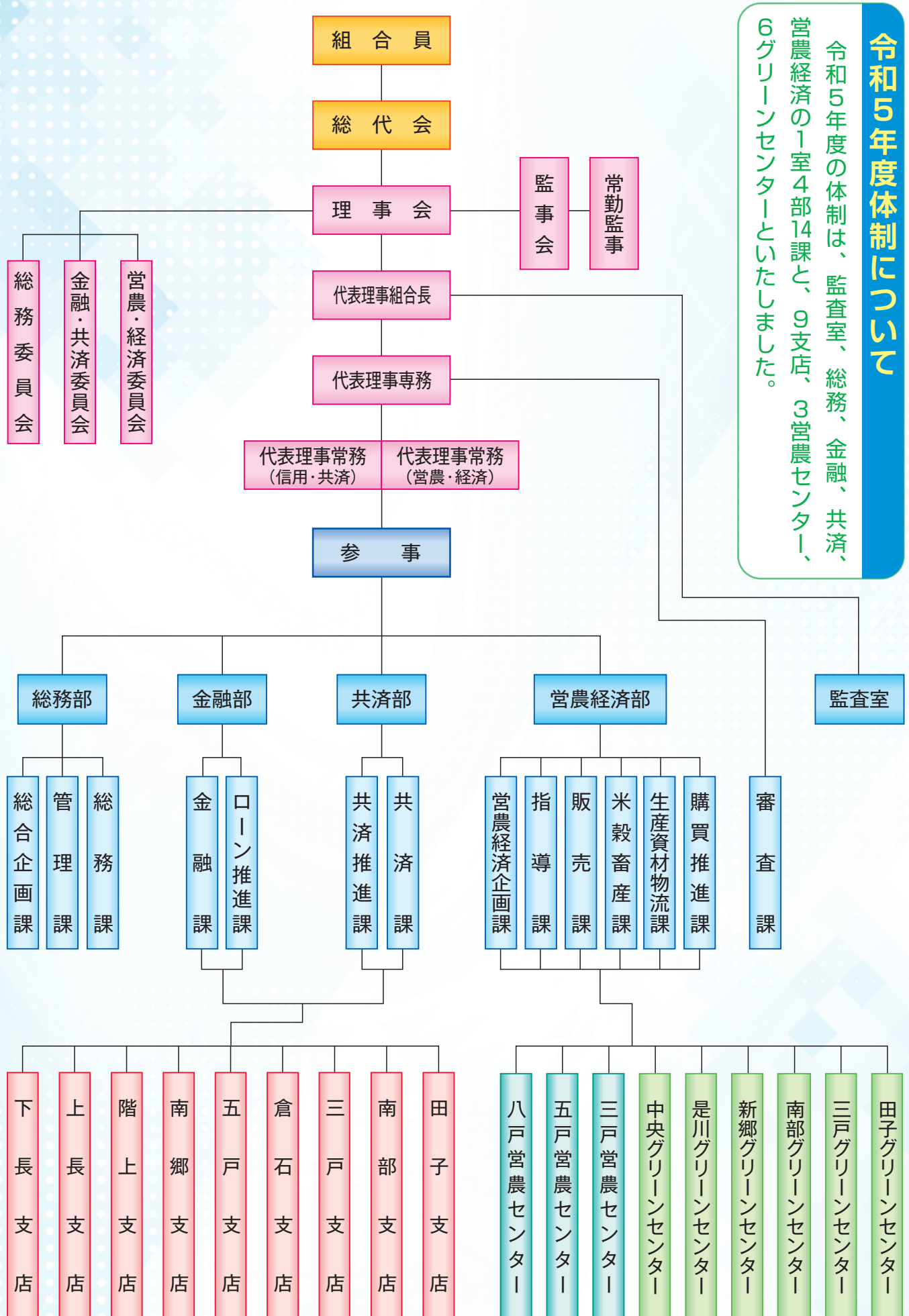
材 料(20人分)

木綿豆腐	2丁	フキ(塩抜きしたもの)	500g	水	300cc
大根	1kg	わらび(塩抜きしたもの)	250g	昆布つゆ	100cc
人参	250g	干しシイタケ(スライス)	20g	醤油	100cc
ごぼう	100g	青豆(茹でたもの)	100g	サラダ油	大さじ4

作り方

- ① 干しシイタケは300ccの水で柔らかくなるまでもどし、大きいものは半分しておく。
- ② 木綿豆腐はクッキングペーパー(布巾)等で包んで水気をよくとっておく。
- ③ 大根は縦に1/8にして5mm幅のいちょう切り、人参も5mm幅のいちょう切り、ごぼうはよく洗い小口切りにする。
- ④ フキ・わらびは2cmの長さに切り揃える。
- ⑤ 鍋にサラダ油を入れ、熱し②を入れ炒め、③、④の順に炒め合わせる。
- ⑥ ①を⑤の鍋に入れ、一緒に昆布つゆ、醤油を入れ、柔らかくなるまで煮込む。(煮汁が具材よりも少ないようであれば、具材が浸かるくらいの水も入れる)
- ⑦ 青豆は彩りのため、最後に入れて煮合わせて完成。

令和5年度機構体制



令和5年度体制について
 令和5年度の体制は、監査室、総務、金融、共済、営農経済の1室4部14課と、9支店、3営農センター、6グリーンセンターといたしました。

職 員 人 事 異 動

令和5年4月1日付

◆ 調査役

氏名	新任	旧任	備考
戸 籥 修	管理課係長	ローン推進課	
佐々木 義孝	金融課係長	上長支店係長	
工 藤 信明	共済推進課係長	共済推進課LAトレーナー	昇格 (副調査役より)
奥 山 哲郎	上長支店係長	下長支店主任	
坂 本 寿美子	階上支店係長	南郷支店係長	
小 松 功治	南郷支店係長	共済課係長	
沢 田 悦子	三戸支店LA	田子支店LA	
松 尾 仁	営農経済企画課係長	経済企画課係長	
高 橋 一男	営農経済企画課係長	販売課	
上 野 健太郎	販売課係長	三戸営農C	
大長根 仁志	米穀畜産課係長	米穀畜産課	
田 中 晃仁	八戸営農C	八戸営農C	昇格 (副調査役より)
豊 川 正人	五戸営農C係長	米穀畜産課係長	
小 野 宏典	三戸営農C係長	五戸営農C	昇格 (副調査役より)
三 浦 悟	新郷GC所長	購買推進課	昇格 (副調査役より)
差ヶ久保 寿	田子GC所長	生産資材物流課	

◆ 副調査役

氏名	新任	旧任	備考
中 村 恵美子	共済推進課LAトレーナー	上長支店主任	
梅 津 明美	南部支店LA	倉石支店	
滝 沢 秀子	指導課主任	営農企画課主任	
坂 本 恭成	田子GC	三戸GC	昇格 (主査より)

◆ 主査

氏名	新任	旧任	備考
小 滝 怜子	上長支店	上長支店LA	
夏 坂 礼奈	南郷支店LA	南部支店LA	
西 野 秀規	販売課	審査課	
上 村 僚	販売課	三戸支店	
高 坂 博樹	米穀畜産課	三戸営農C	
吉 田 昂平	購買推進課	五戸支店LA	

◆ 審査役

氏名	新任	旧任	備考
中川原 正紀	監査室室長	管理課課長	昇格
水 梨 利己	営農経済部部长	営農部部长	

◆ 考査役

氏名	新任	旧任	備考
庭 田 浩克	営農経済部次長	営農企画課課長	職位変更
豊 島 賢一	審査課課長	金融課考査役係長	職位変更
下 村 良教	管理課課長	管理課係長	昇格 (調査役より)
福 田 亮	総務課課長	金融課課長	
上 坂 憲一	金融課課長	下長支店支店長	
佐々木 優	金融課考査役係長	金融課係長	昇格 (調査役より)
山 崎 秀孝	ローン推進課課長	共済課課長	
佐々木 務	共済課課長	総務課課長	
三 橋 淳哉	下長支店支店長	三戸支店支店長	
籧 正幸	階上支店支店長	階上支店係長	昇格 (調査役より)
相 内 一晃	五戸支店支店長	新郷GC所長	
齊 藤 譲一	倉石支店支店長	ローン推進課課長	
高 松 和男	三戸支店支店長	田子支店支店長	
櫻 川 博子	田子支店支店長	共済推進課係長	昇格 (調査役より)
伊 調 光明	営農経済企画課課長	経済企画課課長	
豊 川 将次	販売課課長	販売課考査役係長	職位変更

◆注釈 営農C……営農センター GC……グリーンセンター LA……ライフアドバイザー

◆ 準職員

氏名	新任	旧任	備考
杉本 千賀子	上長支店	下長支店	
中村 奈都子	下長支店	階上支店	
田中 久美子	階上支店	下長支店	
上野 博子	田子支店	三戸支店	
赤坂 知歌	営農経済企画課	営農企画課	
内澤 幸子	田子G C	三戸G C	

◆ 退職者

令和5年3月31日付

氏名	役職名	部署	備考
寺澤 賢寿	副調査役	生産資材物流課	
和田 俊栄	主査	総務部付	
小砂子 佳奈	一般	上長支店	
高橋 通政	嘱託職員	営農企画課	雇用期間満了

◆ 令和4年度定年退職者

令和5年3月31日付

氏名	役職名	部署	備考
寺澤 善弘	部長	経済部	令和5年度嘱託職員
明戸 勉	課長	審査課	令和5年度嘱託職員
福山 卓也	課長	販売課	令和5年度嘱託職員
続石 浩史	支店長	階上支店	令和5年度嘱託職員
横田 美津子	支店長	五戸支店	令和5年度嘱託職員
川口 隆弘	支店長	倉石支店	令和5年度嘱託職員
佐々木 秀治	考査役	ローン推進課	令和5年度嘱託職員
澤口 淳	考査役係長	三戸営農C	令和5年度嘱託職員
三浦 寿	調査役	三戸営農C	令和5年度嘱託職員
石川 純子	調査役主任	三戸支店	令和5年度嘱託職員

令和4年度をもちまして
10人の職員が定年退職となりました。
長い間お疲れさまでした。



◆ 一般

氏名	新任	旧任	備考
鹿内 夏実	共済課	上長支店	
坂本 咲月	上長支店	階上支店	
田中 俊宏	上長支店L A	五戸営農C	
松ヶ崎 竜一	上長支店L A	共済課	
谷内 陽香	下長支店	三戸支店	
高橋 明美	五戸支店	下長支店	
浅水 久美子	三戸支店	三戸支店L A	
齋藤 美咲	三戸支店	田子支店	
寺澤 優雅	南部支店	三戸支店	
滝川 杏子	田子支店	五戸支店	
櫻川 太一	田子支店L A	田子支店	
馬渡 慎之介	営農経済企画課	経済企画課	
林崎 由幸	五戸営農C	販売課	
松坂 周子	ローン推進課	ローン推進課	新採用
米内 光政	田子G C	三戸G C	新採用
小川 文香	下長支店		新採用
三上 泰宏	階上支店		新採用
赤坂 崇光	五戸支店		新採用
中村 篤法	五戸営農C		新採用

◆ 嘱託職員

氏名	新任	旧任	備考
明戸 勉	審査課		再雇用
佐々木 秀治	ローン推進課		再雇用
続石 浩史	下長支店		再雇用
石川 純子	三戸支店		再雇用
川口 隆弘	三戸支店		再雇用
福山 卓也	営農経済企画課		再雇用
寺澤 善弘	営農経済企画課		再雇用
横田 美津子	指導課		再雇用
三浦 寿	八戸営農C		再雇用
澤口 淳	三戸営農C		再雇用
工藤 斉	共済課	共済推進課	
伊藤 あや子	五戸支店L A	倉石支店L A	
船木 優子	営農経済企画課	経済企画課	
高屋敷 正広	生産資材物流課	三戸G C	
野村 隆子	指導課	営農企画課	
沢田 幸浩	指導課	営農企画課	



1月	●金融移動店舗車運行日(旧是川取次店・旧館取次店)	17水	●金融移動店舗車運行日(旧是川取次店・旧福地支店)
2火	●金融移動店舗車運行日(旧新郷支店・旧西越A T M)	18木	●JA葬祭事前相談窓口(中央グリーンセンター) ●金融移動店舗車運行日(旧豊崎支店・旧猿辺A T M)
3水	●憲法記念日	19金	●金融移動店舗車運行日(旧市川取次店・旧福地支店)
4木	●みどりの日	20土	●ローン相談会(下長支店2階ローンセンター)
5金	●こどもの日	21日	
6土		22月	●金融移動店舗車運行日(旧是川取次店・旧館取次店)
7日		23火	●金融移動店舗車運行日(旧新郷支店・旧西越A T M)
8月	●金融移動店舗車運行日(旧是川取次店・旧館取次店)	24水	●金融移動店舗車運行日(旧是川取次店・旧福地支店)
9火	●金融移動店舗車運行日(旧新郷支店・旧西越A T M)	25木	●JA葬祭事前相談窓口(是川グリーンセンター) ●金融移動店舗車運行日(旧豊崎支店・旧猿辺A T M)
10水	●金融移動店舗車運行日(旧是川取次店・旧福地支店)	26金	●金融移動店舗車運行日(旧市川取次店・旧福地支店)
11木	●JA葬祭事前相談窓口(是川グリーンセンター) ●金融移動店舗車運行日(旧豊崎支店・旧猿辺A T M)	27土	
12金	●金融移動店舗車運行日(旧市川取次店・旧福地支店)	28日	
13土		29月	●金融移動店舗車運行日(旧是川取次店・旧館取次店)
14日		30火	●定例理事会(営農経済本部) ●金融移動店舗車運行日(旧新郷支店・旧西越A T M)
15月	●金融移動店舗車運行日(旧是川取次店・旧館取次店)	31水	●金融移動店舗車運行日(旧是川取次店・旧福地支店)
16火	●金融移動店舗車運行日(旧新郷支店・旧西越A T M)		

得する・役に立つ・元気が出る「家の光」5月号のご紹介



〈特集1〉
**言葉かけと接し方で変わる！
 そうだったのか認知症**
 2025年には65歳以上の5人に1人になるといわれる認知症。本人も家族もラクになる接し方を見つけてみませんか。



**牛乳でできる！
 カッテージチーズ&ホエー**
 牛乳を飲むのは苦手、という方におすすめ。くせがなく食べやすく、副産物のホエーもだし代わりに料理に活用できます。

定価 別冊付録とも922円(税込)
 ご購読のお申し込みは各支店窓口までどうぞ!!

- ・〈特集2〉 **ごはん茶わん一杯から考える なるほど「食と農」講座**
- ・手芸・エコアンダリヤで編む **夏帽子**

定例理事会（3/29開催）

案件

- 議案第1号 概算じャサービス令和5年度事業計画について
- 議案第2号 支店再編および第5次中期3カ年計画の一部変更について
- 議案第3号 職制規程の一部変更について
- 議案第4号 職員就業規則の一部変更について
- 議案第5号 給与規程の一部変更について
- 議案第6号 旅費規程の一部変更について
- 議案第7号 役員慶弔見舞規程の一部変更について
- 議案第8号 内部統制システム基本方針の変更について
- 議案第9号 令和5年度内部統制整備・運用実施計画の設定について
- 議案第10号 令和5年度コンプライアンス・プログラム及び不祥事未然防止のための行動計画について
- 議案第11号 令和5年度個人情報保護計画について
- 議案第12号 令和5年度内部監査計画の設定について
- 議案第13号 持続可能な収益性確保のための取り組みについて
- 議案第14号 JA八戸自己改革工程表について
- 議案第15号 「JA体制整備モニタリング実施要領」における体制整備基準への対応について
- 議案第16号 役員賠償責任保険について
- 議案第17号 理事に対する利益相反取引について
- 議案第18号 固定資産の処分について
- 議案第19号 令和5年度事業計画について

報告事項

- 第1号 組合員の加入および脱退等について
- 第2号 内部監査報告書について
- 第3号 貯金規定の一部変更について
- 第4号 ローン融資要項の一部改正について
- 第5号 内部統制整備・運用実施要領の変更について
- 第6号 貸付条件変更について
- 第7号 支店運営委員会の開催報告について
- 第8号 令和5年度地域利用者への准組合員加入促進運動要領について
- 第9号 雑損失処理について
- 第10号 委員会報告について
- 第11号 令和5年度定期異動内示について
- 第12号 各部の事業実績ならびに業務報告について
- 第13号 常勤役員・参事の主要行事出席と行事予定について

JAのすがた 令和5年3月末現在

組合員数	正 10,291人 准 4,725人 計 15,016人
役員	27人
職員 (準職員含む)	305人
出資金	36.2億円
貯金	950億円
貸出金	316億円
長期共済保有高	3,483億円
購買品供給高	30.3億円 (令和3年度)
販売品販売高	85.3億円 (令和3年度)

肥料価格高騰対策事業のお知らせ

◆受付期間変更について

前回、**肥料価格高騰対策事業**の申請期間を、2月末としていましたが、国・県の申請期間変更に伴い、当JAでは**5月20日までの受付**とさせていただきます。

お早めの申請をお願いいたします。

1) 肥料価格高騰対策事業の申請条件

①対象期間・春肥

令和4年11月から令和5年5月までに購入した肥料
上記期間で購入し実績が証明出来る資料(レシートは除く)
また、**予約注文した肥料は5月中の引取が必要**となりますので、ご注意ください。

尚、**土曜・日曜・祝日**の受付は休みとなります。

2) 肥料価格高騰対策事業(秋肥)助成金を令和5年3月28日に助成対象者組合員皆さまの口座へ入金しましたので確認をお願いいたします。

八菜館からのお知らせ



野菜苗入荷中！

きゅうり・トマト・ピーマン他、オクラやズッキーニなどの珍しいものも入荷予定です。

入荷数が少なかったり、販売期間の短い商品もありますが、八菜館で販売している全ての野菜苗は生産者さんが一生懸命育てたものです。

ぜひ、この機会に野菜作りに挑戦してみませんか？

※予約・取り置きは受付しておりませんのでご了承ください。



山菜も販売しています！

株式会社ぱるじゃサービスからのお知らせ

移動販売車の運行スケジュール変更

運行日程 令和5年5月9日より下記のとおり変更いたします。

	変更前	変更後
火曜日	新郷地区	是川店前
水曜日	倉石地区	新郷地区

●倉石地区は電話注文でお届けいたします。

お買い物が大変だと感じている皆様に安心・安全な商品をご提供いたします。

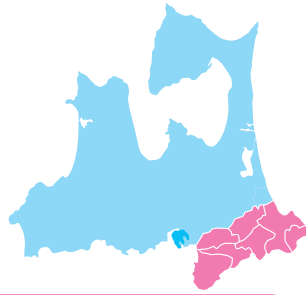


自動車・自賠責共済代理店のご案内

自動車共済 自賠責共済 修理 購入 車検

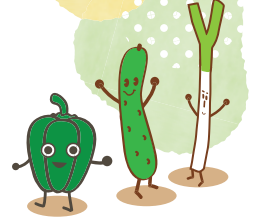
などおまかせください。

JA八戸共済代理店協議会役員			
会長	久慈自動車工業株式会社	代表取締役社長	久慈 広 隆 (八戸支部)
副会長	豊川自動車整備工場	代表	豊川 強 一 (三戸支部)
副会長	南自販コイズミ	代表取締役	小泉 明 寛 (五戸支部)
役員	日向自動車整備工場	代表	日向 礼 子 (五戸支部)
役員	工藤自動車整備工場	代表	工藤 徳 昌 (三戸支部)
役員	坂自動車整備	代表	坂 和 男 (八戸支部)
役員	南宮木モータース	代表取締役	宮木 清 爾 (三戸支部)



自動車共済については、取扱していない代理店もございますので、各代理店にお問い合わせください。

情報 掲示板



農家組合員以外の方でも是非ご相談ください!!

ローン相談会

平日はお忙しいお客様と土曜日にご相談させていただきます。
ご予約のない方もお気軽にご来場くださいませ。

開催日

令和5年 5月20日(土)

場 所: JA八戸ローンセンター(下長支店2階)
八戸市大字河原木字河原木後10

TEL: 0178-20-1391 時 間: 午前9時~正午



「JAとのお取引はこれから」というお客様もお気軽にどうぞ!!

詳しい内容はJA八戸ホームページをご覧ください。



JA組合員の皆様へ
安心のご葬儀は、JAへ。

あぐりプラザ五戸・やすらぎホールのご案内

~JA葬祭では、ご家族の気持ちを大切に、まごころを込めた葬儀を
スタッフ一同、誠心誠意お手伝いさせていただきます。~

あぐりプラザ五戸 五戸町字博労町21-1

やすらぎホール りんどう・桔梗・白菊
(あぐりプラザ五戸 敷地内)



↑あぐりプラザ外観 祭壇(一例) ↓



↑りんどう・桔梗 白菊→



●通常の一般葬から、10人程度の
少人数による家族葬まで、幅広く
ご利用いただけます。



●祭壇
オーク調の祭壇です。
シンプルながらも
機能は十分です。



●リビング
故人様と一緒にゆっくり
お過ごしいただけます。

JA全農あおもり 県南葬祭センター: 0120-7676-04
葬儀に関する問い合わせ、ご相談: 8時~17時 遺体搬送・葬儀依頼: 24時間受付

頭の体操

クロスワード



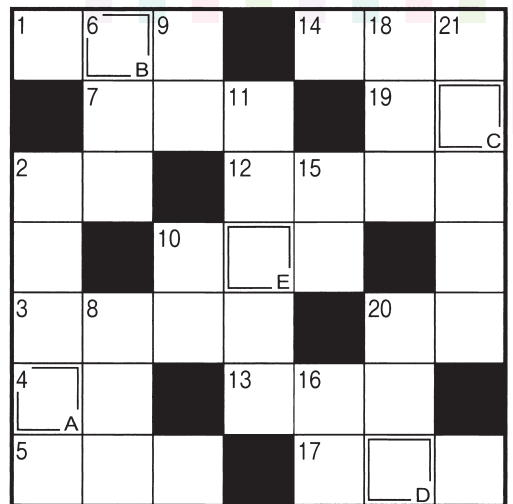
クロスワードを解いて、A→Eの二重ワクの文字を順に並べてできた言葉が答えです。

↓ タテのカギ

- ザッと降ってサッとやみます
- 変わると寝付けない人も
- お稲荷さんの——はキツネです
- 桃太郎のお供をした鳥
- 南の反対側
- 田んぼへ——から水を引き入れた
- 小野妹子が遣わされた国
- 潮干狩りに出かける所
- 12星座占いで5月生まれの人とは——座か双子座です
- 夜になると家々にとりまします
- ヤマネコは特別天然記念物です

→ ヨコのカギ

- 端午の節句に食べるものの1つ
- 竹林が似合う猛獣
- 感のある3D映像
- 母の日に贈るカーネーションの、定番の色1つ
- 大正の1つ前の年号です
- 害獣や害虫を追い払うこと
- 淡水と海水が混じり合ったもの
- 鳴門海峡のものが有名
- 校内で「走らないように」と注意されやすい場所
- 京都三大祭の1つ、——祭は5月15日に行われます
- 煮切って使うこともある調味料
- メロンやスイカはこの仲間
- 街を——もなこうろついた



(出題) ニコリ

▶ 八戸市南郷 (Kさん)

近頃の暖かさで、ふきのとうが沢山目につき、摘んで、てんぷら、ふきみそと少しの苦みを感じつつ春を味わっています。これからの山菜の収穫も楽しみです。

▶ 八戸市是川 (Iさん)

親子料理教室はいつ見てもホッコリします、いいですね。我が家にはこんなかわいい子がいなくてみんな我が子のようにかわいい。

▶ 南部町上名久井 (Kさん)

地場産レシピを楽しみにしております。特に長いものは、栄養価も高いので試しています。

編集後記

新年度となり、広報誌「Palja」をリニューアルいたしました。読者の皆様にとってよりよい情報を届けてまいりますので、よろしくお願いいたします。(㊟)

3月号の当選者

おめでとうございます
ございます

賞品の発送をもって当選発表とさせていただきます。

3月号のクロスワードの答え

ABCDEF
「ハルガスミ」

▶ 新郷村戸来 (Sさん)

大根もちを作って食べました。おいしかったです。若い方のアイデアを今後も期待します。女性部に加入しました。以前入部していたのですが事情があり休んで再加入です。70の手習いとまでいかなかったも得るものがあればと思っています。宜しくをお願いします。「ハルガスミ」という音の響きがとても美しいです。癒されます。春耕です。ニンニク、イチゴが顔を出しました。

▶ 南部町苔米地 (Nさん)

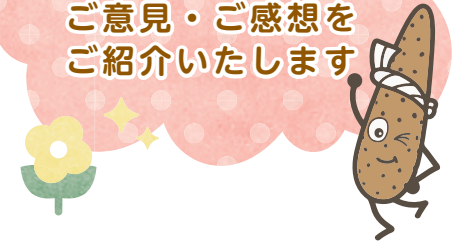
冬美活講座が、新しいことへのチャレンジや新しい趣味の発見、癒しの時間づくりなどの目的で開催されていることを知りました。苔テラリウム作りは珍しい講座でしたね。

▶ 八戸市上野 (Sさん)

J Aのカレンダー三月のおいしい野菜はカブで、栄養素・効能・食べ合わせものっており勉強になりました。今日はカブの料理を作ります。

皆様の声

皆様から頂いた
ご意見・ご感想を
ご紹介いたします



▶ 新郷村戸来 (Oさん)

定年を迎えのんびり毎日過ごしている今日この頃、暖かくなったらほぼ初めての家庭菜園でもトライしてみようと思っています。初心者用の野菜作りについての内容があると良いな。野菜大好き!!色んなレシピの紹介楽しみにしています。

▶ 八戸市沼館 (Tさん)

お団子が大好きな私は、お彼岸になると色んなところで買います。スーパーも便利ですが和菓子屋さんや産直などのほうが、手作り感があって大好きです。

クロスワードの答えの応募方法

ハガキに「クロスワード」の答えを書いて、どしどしご応募ください。正解者の中から抽選でグリーンセンター・J A農産物直売所・楸ばるじゃサービス各給油所・Aコープ店で使用できる商品券1,000円分を5名様に差し上げます。

J Aや本誌に対するご意見・ご感想もお待ちしております。

63 039-11101

青森県八戸市大字
尻内町字内矢沢2番地5
J A 八戸
総務課行

● 答え
● 郵便番号
● 住所
● 氏名・年齢
● 電話番号
● 本誌への意見・感想
● なんでもOKです。

しめ切り

5月20日の
消印まで有効

※ご応募いただいた皆様の個人情報は、「皆様の声」コーナーでのご紹介及び、クイズ当選者への賞品発送にのみ、使用させていただきます。

※ご意見・ご感想が記載されていないハガキは抽選の対象から省かせていただきますので、ご了承ください。

令和5年度 新入組職員紹介



漠然としか農業の事がわからない状況のため少しずつ勉強して知識を身につけていきたいと思えます。

中村 篤法

営農経済部 五戸営農センター



新社会人としてわからないことだらけですが、早く仕事を覚え地域に貢献できるよう精一杯頑張ります。

小川 文香

下長支店



多くの職種を経験してきましたが、協同組合という理念を持ってこれから働けることを誇りに思います。課題の多い農業という分野で、自分が経験してきたことを生かせるよう頑張りたいです。

三上 泰宏

階上支店



一日でも早く仕事に慣れて、一人前の職員になれるよう頑張りますので、ご指導のほどよろしくお願いたします。

赤坂 崇光

五戸支店 LA



令和6年度(2024年度) 職員募集

採用予定人数 10名程度

募集職種 総合職

- 主として金融・共済・購買部門の営業活動および窓口業務
- 組合員の営農活動援助と農業生産力の維持・向上を図る業務を担当

応募締切 令和5年4月28日(金)必着

採用試験及び選考方法 ①第一次選考：筆記試験(基礎能力、適性検査、作文)
令和5年5月19日(金)

②第二次選考：面接試験
第一次選考合格者に対して面接試験を行います。

応募資格 (1)大学・短期大学(修学2年以上の専門学校を含む)を令和6年3月卒業見込の者または、卒業後3年以内の者。

(2)原則として令和6年3月末までに普通自動車運転免許を取得する見込みの者。

その他詳細 応募方法、採用試験および選考方法など詳しい募集事項は、JA八戸ホームページをご覧ください。
ホームページアドレス<http://www.ja-hachinohe.or.jp/>



お問い合わせ 総務部 総務課 TEL. 0178-70-7711 FAX. 0178-70-7716